

**東日本大震災復興の架け橋
第 71 回国民体育大会冬季大会
概要（報告）**

I. スケート競技会・アイスホッケー競技会

1. 会 期：平成 28 年 1 月 27 日（水）～31 日（日） [5 日間]
2. 会場地：岩手県盛岡市、花巻市、二戸市
3. 開始式・表彰式：【開始式】1 月 27 日（水） 岩手県営武道館
【表彰式】1 月 31 日（日） 岩手県営武道館
4. 実施競技： スケート競技（スピード、ショートトラック、フィギュア）
アイスホッケー競技
5. 参加者数：選手・監督 1,355 名 / 本部役員 321 名 / 計 1,676 名
6. 各競技会の成績：

《スケート競技会》

男女総合成績

順位	都道府県	得点
1	長野県	205
2	北海道	183
3	山形県	133
4	岩手県	115
5	福岡県	114
6	山梨県	113
7	神奈川県	101
8	兵庫県	93

女子総合成績

順位	都道府県	得点
1	長野県	124
2	北海道	90
3	山梨県	78
4	福岡県	69
5	東京都	66
6	愛知県	58
7	神奈川県	49
8	岩手県・山形県・兵庫県	47

《アイスホッケー競技会》

総合成績

順位	都道府県	得点
1	北海道・栃木県	70
2	-	-
3	青森県	55
4	東京都	50
5	埼玉県・神奈川県	45
6	-	-
7	長野県	40
8	愛知県・滋賀県	25

II. スキー競技会

1. 会期：平成28年2月20日(土)～23日(火) [4日間]
2. 会場地：岩手県八幡平市
3. 開始式・表彰式：【開始式】 2月20日(土) 八幡平市総合運動公園体育館
【表彰式】 2月23日(火) 八幡平市総合運動公園体育館
4. 実施競技：スキー競技 (ジャイアントスラローム、スペシャルジャンプ、
クロスカントリー、コンバインド)
5. 参加者数：選手・監督1,470名 / 本部役員324名 / 計1,794名
6. 競技会の成績：

男女総合成績

順位	都道府県	得点
1	北海道	158.5
2	新潟県	140.5
3	秋田県	128
4	長野県	94
5	青森県	57
6	群馬県	56.5
7	富山県	55
8	岩手県	53

女子総合成績

順位	都道府県	得点
1	長野県	47
2	北海道	44
3	秋田県	41
4	青森道	37
5	新潟県	34
6	山形県	31
7	東京都	24
8	富山県	23

7. デモンストラレーションスポーツ：

- ・カーリング

平成28年2月6日(土)

盛岡市・盛岡市アイスリンク

2月7日(日)

二戸市・岩手県立県北青少年の家スケート場

参加者数：332名

- ・スノーシューハイキング

平成28年2月14日(日)

北上市・夏油高原スキー場

参加者数：40名

- ・ミニバイアスロン

平成28年2月11日(木)

八幡平市・田山クロスカントリーコース

参加者数：190名

8. イベント事業：

- ・スノーボード競技エキシビジョン

平成28年2月6日(土)～7日(日)

雫石町・雫石スキー場

参加者数：スノーボードクロス

98名

大回転

103名

- ・フリースタイル競技エキシビジョン

平成28年2月21日(日)

雫石町・雫石スキー場

※雪不足により中止

※ ドーピング検査

- 競技会検査 : 36 検体

競技・種目		検体数
スケート	ショートトラック	10
	フィギュア	4
アイスホッケー		12
スキー	コンバインドクロスカントリー	4
	クロスカントリー	6

*公益財団法人日本アンチ・ドーピング機構が実施

**東日本大震災復興の架け橋
第71回国民体育大会冬季大会 協賛企業**

<国体パートナー>

※本大会、冬季大会を通じた国体協賛企業

企業・法人名	協賛カテゴリー	備考
株式会社ローソン	コンビニエンスストア	
株式会社北日本銀行	金融	岩手県獲得
大塚製薬株式会社	清涼飲料水 (アルコール飲料を除く)	
三井住友海上火災保険株式会社	損害保険	
アシックスジャパン株式会社	スポーツ用品並びにスポーツ用具	
JAいわてグループ	農畜産物及び金融	岩手県獲得
株式会社岩手銀行	金融	岩手県獲得
ミズノ株式会社	スポーツ用品並びにスポーツ用具	
サントリーホールディングス株式会社	CSR活動	

※契約順に記載

<ゼッケン協賛> ※国体パートナーのみ購入権利有

■スキー競技会

対象競技	企業・法人名	備考
スキー競技会 (クロスカントリー)	JAいわてグループ	岩手県獲得

スケート競技会・アイスホッケー競技会(平成28年1月27日～1月31日)

【開始式】



【スピード】

@岩手県営スケート場



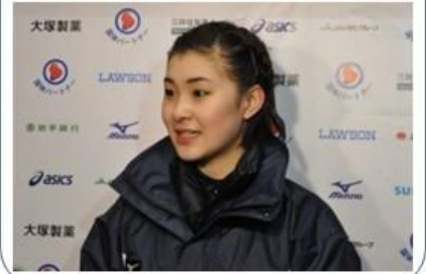
【ショートトラック】

@岩手県立県北青少年の家スケート場



【フィギュア】

@盛岡市アイスアリーナ



【アイスホッケー】

@盛岡市アイスアリーナ



@盛岡市アイスリンク



@石鳥谷アイスアリーナ

【表彰式】



スキー競技会(平成28年2月20日～2月23日)

【開始式】



【ジャイアントスラローム】

@安比高原スキー場



【ジャンプ】

@田山スキー場矢神飛躍台

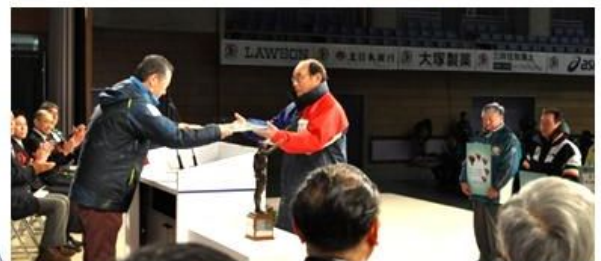


【クロスカントリー】

@田山クロスカントリーコース



【表彰式】



第 72 回国民体育大会冬季大会（長野県）
マスコットキャラクターについて

○ 名前、既存デザイン



長野県PRキャラクター「アルクマ」

（※ 国体版デザインは、今後作成予定）

○ 「アルクマ」について

平成 21 年(2009 年) 8 月	平成 22 年秋の「信州ディスティネーションキャンペーン」のキャラクターとして誕生 「信州をクマなく歩き、信州の魅力を世の中にクマなく広める」ことが生きがい
平成 22 年(2010 年) 12 月	長野県観光PRキャラクターに制定
平成 26 年(2014 年) 6 月	長野県PRキャラクターに制定

<選定理由>

- ・ 長野県PRキャラクターとして、観光PRのほか、全国大会、各種イベントなどで活用し、県民の認知度が高い。
- ・ 長野県PRキャラクターであるアルクマを国体でも活用し、アルクマの認知度を更に上げ、本県の観光や物産振興につなげたい。

国民体育大会冬季大会の開催実績及び今後の開催予定

◆平成12年(第55回大会)以降の冬季大会開催都道府県

H28.3.3

大会		本大会	冬季大会		
年	回		スキー	スケート	アイスホッケー
2000(H12)	55	富山	富山★	青森	
2001(H13)	56	宮城	長野	山梨	
2002(H14)	57	高知	新潟	北海道	
2003(H15)	58	静岡	北海道	群馬	
2004(H16)	59	埼玉	山形	青森	
2005(H17)	60	岡山	岩手	山梨	東京
2006(H18)	61	兵庫	群馬	北海道	
2007(H19)	62	秋田	秋田★	群馬	
2008(H20)	63	大分	長野		
2009(H21)	64	新潟	新潟★	青森	
2010(H22)	65	千葉	北海道		
2011(H23)	66	山口	秋田	青森	
2012(H24)	67	岐阜	岐阜★	(ス)岐阜★ (シ・フ)愛知	愛知
2013(H25)	68	東京	秋田	東京★(ス福島)	
2014(H26)	69	長崎	山形	栃木	
2015(H27)	70	和歌山	群馬		
2016(H28)	71	岩手	岩手★		
2017(H29)	72	愛媛	長野		
2018(H30)	73	福井	新潟 (開催要請中)	山梨	(未定)
2019(H31)	74	茨城	(未定)		
2020(H32)	75	鹿児島	(未定)	(未定)	
2021(H33)	76	三重	(未定)		
2022(H34)	77	栃木	(未定)		
2023(H35)	78	佐賀	(未定)		
2024(H36)	79	滋賀	(未定)		
2025(H37)	80	青森	(未定)		
2026(H38)	81	宮崎県	(未定)		
2027(H39)	82	(未定)	(未定)		

【注】① ★印の都道府県は、国体本大会(夏秋季大会)と冬季大会を併せて開催。

② スケート競技会の(ス)はスピード種目を、(シ)はショートトラック種目を、(フ)はフィギュアスケート種目を表す。

平成 28 年度及び平成 29 年度国体パートナーについて

平成 28 年 3 月 3 日現在

<平成 28 年度国体パートナー(第 71 回本大会(岩手県)、第 72 回冬季大会(長野県))>

- ・アシックスジャパン株式会社
- ・大塚製薬株式会社
- ・ミズノ株式会社
- ・三井住友海上火災保険株式会社
- ・株式会社ローソン

<第 71 回国民体育大会(岩手県)国体パートナー【岩手県獲得】>

- ・株式会社北日本銀行
- ・JAいわてグループ
- ・株式会社岩手銀行

<平成 29 年度国体パートナー(第 72 回本大会(愛媛県)、第 73 回冬季大会(山梨県))>

- ・アシックスジャパン株式会社
- ・ミズノ株式会社

東日本大震災に係る選手及び監督の国民体育大会参加資格の特例措置 (改定版)

公益財団法人日本体育協会

「東日本大震災に係る選手及び監督の国民体育大会参加資格の特例措置」(以下「本特例」という。)について、以下のとおり定める。

1. 特例の対象となる被災地域都道府県

震災による被害状況及び影響等を総合的に勘案し、青森県、岩手県、宮城県、福島県、茨城県、千葉県の6県を本特例の適用対象となる被災地域都道府県(以下「特例対象県」という。)とする。

なお、特例対象県以外の都道府県において対応が必要となった場合は、個別に取り扱うこととする。

2. 特例の内容

(1) 特例対象県を所属都道府県とする場合の要件緩和

以下の選手及び監督については、「居住地を示す現住所」、「『学校教育法』第1条に規定する学校の所在地(以下『学校所在地』という。)」または「勤務地」の各要件を満たしていなくとも、当該特例対象県から参加することができる。

【特例の適用期間】

第72回国民体育大会(愛媛県)まで

【特例の対象者】

被災地域からの避難等、災害の影響によるやむを得ない事情によって、当該特例対象県における「居住地を示す現住所」、「学校所在地」または「勤務地」の各要件を満たすことができなくなった者。ただし、以下の事項のいずれにも該当していること。

- ① 平成23年3月11日(震災発生時)時点において、当該特例対象県内に居住または勤務していた者。もしくは当該特例対象県内の「学校教育法」第1条に規定する学校に在籍していた者であること。
- ② 災害が発生しなかったと仮定した場合、当該大会開催年(冬季大会は開催前年)の4月30日以前から当該大会終了時まで継続して当該特例対象県を「居住地を示す現住所」、「学校所在地」または「勤務地」とする要件を満たしていたと合理的に推測される者であること。

(2) 避難等による移動先の都道府県を所属都道府県とする場合の要件緩和

- 1) 被災地域からの避難等により、当該特例対象県と異なる都道府県に移動した以下の選手及び監督については、移動先の都道府県から参加することができる。

なお、この場合、当該大会の前々回大会または前回大会に、当該特例対象県から参加していても、国民体育大会開催基準要項細則第3項 - (1) - 1) - ③(国内移動選手の制限)には抵触しないものとする。

【特例の適用期間】

第72回国民体育大会(愛媛県)まで

【特例の対象者】

被災地域からの避難等、災害の影響によるやむを得ない事情によって、当該特例対象県から移動せざるを得なかった者。

ただし、以下の事項のいずれにも該当していること。

- ① 平成23年3月11日時点において、当該特例対象県内に居住または勤務していた者。もしくは当該特例対象県内の「学校教育法」第1条に規定する学校に在籍していた者であること。

- ② 移動先の都道府県を「居住地を示す現住所」、「学校所在地」または「勤務地」とする要件を満たしていること。

なお、移動が生じた時期が当該大会開催年(冬季大会は開催前年)の4月30日以降の場合は、移動先の都道府県の予選会開始までに要件を満たしていることとする。

[注] 「居住地を示す現住所」及び「学校所在地」として参加を希望する者については、当該自治体への住所に関する届出または学籍に係る要件を満たしていなくとも、それに準ずる公的な証明書類を提出でき、かつ移動先の都道府県に居住あるいは通学している実態を有していると公益財団法人日本体育協会(以下「日体協」という。)が認めた場合、移動先の都道府県から出場することができる。

- 2) 本項 1) を適用して避難等による移動先の都道府県から当該大会の前回大会または当該大会に参加した者が、当該大会の次回大会において、以下のような震災に係る理由により再度都道府県を移動して参加する場合は、国民体育大会開催基準要項細則第3項 - (1) - 1) - ③(国内移動選手の制限)には抵触しないものとする。

- <例> ○ 避難先を離れ、当該特例対象県に戻る場合
○ 避難先を離れ、他の都道府県を「居住地を示す現住所」、「学校所在地」または「勤務地」とする場合
○ 他の都道府県に避難先を移す場合

(3) 避難等による移動先の属する都道府県において学校を卒業した場合の「ふるさと」選択要件の緩和

避難等による移動先の属する都道府県において中学校または高等学校を卒業した者が、成年種別年齢域に達した際、「国民体育大会ふるさと選手制度」を活用して参加する場合、以下のいずれかを「ふるさと」として登録することができる。

- ① 卒業中学校または卒業高等学校の所在地
② 災害の発生した時点で在籍していた中学校または高等学校の所在地

なお、本特例を適用して上記②の学校所在地を「ふるさと」として登録した場合についても、卒業中学校または卒業高等学校の所在地を「ふるさと」とする場合と同様、一度登録した「ふるさと」は変更できない。

【特例の対象者】

平成23年度から平成24年度までに、避難等による移動先の属する都道府県において中学校または高等学校を卒業した者。

3. 特例の適用に係る手続き

- (1) 本特例の適用を受けて参加する者の所属となる都道府県競技団体は、所定の様式1を所属となる都道府県体育(スポーツ)協会へ提出する。
- (2) 所属となる都道府県体育(スポーツ)協会は、(1)により提出された内容を確認の上、所定の様式2に様式1の写しを添えて、以下のとおり提出する。
- 1) ブロック大会
ブロック大会実施競技の本特例適用者(都道府県予選会参加者含む)について、各競技参加申込締切日までに当該ブロック大会開催県へ提出する。
- 2) 本大会
全競技の本特例適用者(都道府県予選会参加者含む)について、各競技参加申込締切日までに日体協へ提出する。
- (3) 日体協は、提出内容を取りまとめの上、都道府県体育(スポーツ)協会、中央競技団体等関係各機関・団体へ通知する。

4. その他

本特例に定めのない事項及び特例期間の延長等については、必要に応じ国民体育大会委員会において検討を行うものとする。

附則

- (1) 本特例は、平成 23 年 4 月 26 日に制定、施行し、第 66 回本大会及び第 67 回冬季大会から適用する。
- (2) 本特例第 2 項(3)の「ふるさと選手制度（追加）」及び、同項(1)及び(2)の「適用期間延長（第 67 回本大会及び第 68 回冬季大会）」については、平成 23 年 12 月 15 日に改定、第 67 回冬季大会終了後に施行する。
- (3) 本特例第 2 項(1)及び(2)の「適用期間延長（第 68 回本大会及び第 69 回冬季大会）」及び同項(3)の「ふるさと制度に係る卒業対象年度」については、平成 24 年 12 月 20 日に改定、第 68 回冬季大会終了後に施行する。
- (4) 本特例第 2 項(1)及び(2)の「適用期間延長（第 69 回本大会）」及び同項(3)の「ふるさと制度に係る卒業対象年度」については、平成 25 年 12 月 12 日に改定、第 69 回冬季大会終了後に施行する。
- (5) 本特例は、平成 26 年 6 月 12 日に改定、施行する。
- (6) 本特例は、平成 26 年 8 月 28 日に改定、施行する。
- (7) 本特例は、平成 27 年 3 月 12 日に改定、施行する。
- (8) 本特例は、平成 28 年 3 月 3 日に改定、施行する。

第 71 回国民体育大会（岩手県） 実施要項総則（案）

開催の趣旨

国民体育大会は、広く国民の間にスポーツを普及し、スポーツ精神を高揚して国民の健康増進と体力の向上を図り、併せて地方スポーツの振興と地方文化の発展に寄与するとともに、国民生活を明るく豊かにしようとするスポーツの祭典である。

岩手県で開催する第 71 回国民体育大会「希望郷いわて国体」は、東日本大震災津波からの復興の取組を進める中で、「広げよう感動。伝えよう感謝。」のローガンのもと、「復興の力となる国体」、「岩手のスポーツ振興に寄与する国体」、「岩手の魅力発信と県民総参加による手づくりの国体」という 3 つの大きな柱を掲げ、県民の総力を結集して、夢と感動を与え、復興のシンボルとなる大会を目指して開催する。

実施方針

1 実施競技

正式競技	特別競技
陸上競技、水泳、サッカー、テニス、ボート、ホッケー、ボクシング、バレーボール、体操、バスケットボール、レスリング、セーリング、ウエイトリフティング、ハンドボール、自転車、ソフトテニス、卓球、軟式野球、相撲、馬術、フェンシング、柔道、ソフトボール、バドミントン、弓道、ライフル射撃、剣道、ラグビーフットボール、山岳、カヌー、アーチェリー、空手道、クレー射撃、なぎなた、ボウリング、ゴルフ、トライアスロン	高等学校野球

2 会期及び会場地

会 期	会 場 地	会場地数
平成 28 年 10 月 1 日（土） ～10 月 11 日（火） 〔11 日間〕	盛岡市、宮古市、花巻市、北上市、久慈市、遠野市、一関市、釜石市、二戸市、八幡平市、奥州市、滝沢市、雫石町、葛巻町、岩手町、紫波町、金ケ崎町、山田町、岩泉町、普代村、軽米町、野田村、九戸村、洋野町、一戸町	12 市 10 町 3 村
※ 水泳競技会は下記日程内で実施 平成 28 年 9 月 4 日（日） ～9 月 11 日（日） 〔8 日間〕	盛岡市、釜石市	2 市

3 競技方法

各競技実施要項に示す方法とし、正式競技は都道府県対抗で実施する。

4 ドーピング検査の実施

大会におけるアンチ・ドーピング活動（ドーピング検査及びアンチ・ドーピング教育・情報提供・啓発活動）は、公益財団法人日本アンチ・ドーピング機構が定める「日本アンチ・ドーピング規程」及び別に定める「国民体育大会アンチ・ドーピング活動に関するガイドライン」に基づき実施する。

なお、治療の目的で禁止物質・禁止方法を用いる必要がある場合は、事前に「治療使用特例（TUE）の手続きを行うこと。

各都道府県の代表選手は、大会期間中は常に「国民体育大会ドーピング検査同意書」を所持しなければならない。選手が未成年者（20歳未満）の場合、親権者及び本人が署名、捺印した同意書を所持すること。

5 参加資格、所属都道府県及び選手の年齢基準

選手及び監督の参加資格、所属都道府県及び選手の年齢基準は、次のとおりとする。

なお、参加資格については、「第71回国民体育大会参加資格、所属都道府県及び年齢基準等の解釈・説明」を併せて確認すること。

【 公益財団法人日本体育協会ホームページ <http://www.japan-sports.or.jp/> 】

(1) 参加資格

ア 日本国籍を有する者であることとするが、選手及び監督のうち、次の者については、日本国籍を有しない者であっても、大会に参加することができる。

(ア) 「出入国管理及び難民認定法」に定める在留資格のうち「永住者」（「日本国との平和条約に基づき日本の国籍を離脱した者等の出入国管理に関する特例法」に定める「特別永住者」を含む。）

(イ) 少年種別年齢域に該当し、次の要件をいずれも満たす者

a 「学校教育法」第1条に規定する学校に在籍する学生又は生徒で、「8 参加申込方法」で定めた参加申込締切時に1年以上在籍していること。

b 「出入国管理及び難民認定法」に定める在留資格のうち、「留学」又は「家族滞在」（中学3年生）に該当していること。

(ウ) 成年種別年齢域に該当し、次の要件をいずれも満たす者

a 少年種別年齢域にあった時点において前号(イ)に該当していた者であること。

b 「出入国管理及び難民認定法」に定める在留資格のうち、大会参加時から終了時まで「留学」に該当しないこと。

[注] 上記(ウ)b について、大学及び専修学校等に在籍する成年種別の年齢域に該当する者は、「出入国管理及び難民認定法」に定める「留学」以外の在留資格を有する場合も「留学」と同等に扱う。

イ 選手及び監督は、所属都道府県の当該競技団体会長（代表者）と体育（スポーツ）協会会長（代表者）が代表として認め、選抜した者であること。

ウ 第69回又は第70回大会（都道府県大会及びブロック大会を含む。）において選手又は監督として参加した者は、次の場合を除き、第69回又は第70回大会と異なる都道府県から

参加することはできない。

(ア) 成年種別

a 「学校教育法」第1条に規定する学校を卒業した者

b 結婚又は離婚に係る者

[注]a及びbは当該要件発生後、初めて参加するものに限る。

c ふるさと選手制度を活用する者(別記1「国民体育大会ふるさと選手制度」による。)

[注]別記3「JOC エリートアカデミーに係る選手の参加資格の特例措置」の適用を受け、ふるさと選手として参加する者を含む。

d 東日本大震災に係る参加資格特例措置を活用する者(別記5「東日本大震災に係る選手及び監督の国民体育大会参加資格の特例措置」による。)

(イ) 少年種別

a 「学校教育法」第1条に規定する学校を卒業した者

b 結婚又は離婚に係る者

c 一家転住に係る者(別記2「『一家転住等』に伴う特例措置」による。)

[注]aからcは当該要件発生後、初めて参加するものに限る。

d JOC エリートアカデミーに在籍する者(別記3「JOC エリートアカデミーに係る選手の参加資格の特例措置」による。)

e 東日本大震災に係る参加資格特例措置を活用する者(別記5「東日本大震災に係る選手及び監督の国民体育大会参加資格の特例措置」による。)

エ 選手と監督の兼任は、同一種別内に限る。

オ 選手及び監督は、回数を同じくする大会において、冬季大会及び本大会にそれぞれ1競技に限り参加できる。

カ 選手及び監督は、回数を同じくする大会において、異なる都道府県から参加することはできない。

キ 上記のほか、選手については次のとおりとする。

(ア) 都道府県大会及びブロック大会に参加し、これを通過した者であること。

(イ) 健康診断を受け、健康であることが証明された者であること。

(ウ) ドーピング検査対象に選定された場合は、検査を受けなければならない。

ク 上記のほか、監督については公益財団法人日本体育協会(以下「日本体育協会」という。)公認スポーツ指導者制度に基づく競技別指導者資格を有する者とし、各競技における対象資格については当該競技実施要項によるものとする。

(2) 所属都道府県

所属都道府県は、当該競技団体が限定する場合を除き、次のいずれかが属する都道府県から選択することができる。

ア 成年種別

(ア) 居住地を示す現住所

(イ) 勤務地

(ウ) ふるさと(別記1「国民体育大会ふるさと選手制度」による。)

[注]別記3「JOC エリートアカデミーに係る選手の参加資格の特例措置」の適用を受け、ふるさと選手として参加する者を含む。

イ 少年種別

- (ア) 居住地を示す現住所
- (イ) 「学校教育法」第1条に規定する学校の所在地（以下「学校所在地」という。）
- (ウ) 勤務地
- (エ) 別記3「JOC エリートアカデミーに係る選手の参加資格の特例措置」に定める小学校の所在地

※ 「居住地を示す現住所」、「勤務地」、「学校所在地」のいずれかから参加する場合は、平成28年4月30日以前から本大会終了時(平成28年10月11日)まで、引き続き当該地に、それぞれ居住、勤務、又は通学していなければならない。ただし、次の者はこの限りではない。

[成年種別]

- a 別記4「トップアスリートの国民体育大会参加資格の特例措置」の適用を受ける者
- b 別記5「東日本大震災に係る選手及び監督の国民体育大会参加資格の特例措置」の適用を受ける者

[少年種別]

- a 一家転住に係る者
- b 別記4「トップアスリートの国民体育大会参加資格の特例措置」の適用を受ける者
- c 別記5「東日本大震災に係る選手及び監督の国民体育大会参加資格の特例措置」の適用を受ける者

(3) 選手の年齢基準

ア 選手の年齢基準については、下記を原則とする。

- (ア) 成年種別に参加する者は、平成10年4月1日以前に生まれた者とする。
- (イ) 少年種別に参加する者は、平成10年4月2日から平成13年4月1日までに生まれた者とする。
- (ウ) 年齢を区分している種別へ参加する者の年齢計算は、平成28年4月1日を基準とする。

イ 日本体育協会が特に認める場合は、上記アにかかわらず、競技ごとに年齢区分を設定することができる。ただし、年齢の下限は中学3年生（平成13年4月2日から平成14年4月1日までに生まれた者）とする。

- (4) 前記の各事項に疑義のあるときは、日本体育協会及び当該競技団体が調査・審議のうえ、日本体育協会がその可否を決定する。

別記1【国民体育大会ふるさと選手制度】

- (1) 成年種別年齢域の選手は、国民体育大会開催基準要項細則第3項〔国民体育大会開催基準要項第8項第1号及び第10項第4号（参加資格及び年齢基準等）〕に基づき、下記のいずれかを拠点とした都道府県から参加することができる。

- ア 居住地を示す現住所
- イ 勤務地
- ウ ふるさと

- (2) 「ふるさと」とは、卒業中学校又は卒業高等学校のいずれかの所在地が属する都道府県とする。

ただし、JOC エリートアカデミーに係る選手については、別記3「JOC エリートアカデミ

一に係る選手の参加資格の特例措置」第3項により取り扱うものとする。

- (3) 我が国の競技力向上を支援する観点より、日本国籍を有する者及び「永住者」については、日本における滞在期間に関わらず、本制度を活用できるものとする。
- (4) 「ふるさと選手制度」を活用し参加を希望する選手は、予め所定の方法により「ふるさと」を登録しなければならない。
なお、一度登録した「ふるさと」は変更できないものとする。
- (5) 「ふるさと」から参加する選手は、国民体育大会開催基準要項細則第3項-(1)-1)-③(国内移動選手の制限)に抵触しないものとする。
- (6) ふるさと選手制度の活用については、原則として、1回につき2年以上連続とし、利用できる回数は2回までとする。
- (7) 参加都道府県は「ふるさと選手」を別に定める様式により、当該大会実施要項で定めた参加申込締切期日までに、日本体育協会宛に提出する。

別記2【「一家転住等」に伴う特例措置】

転校への特例

- 1 以下の内容をすべて満たすことにより、国内移動選手の制限(国民体育大会開催基準要項細則第3項-(1)-1)-③(国内移動選手の制限)に抵触しないものとする。
 - (1) この特例の対象は、少年種別年齢域への参加者に限る。
 - (2) 本特例を受けることができるのは、一家転住等やむを得ない理由に限ることとする。
なお「一家転住等」とは概ね次のことを言う。
 - ア 親の転勤による一家の転居
 - イ 親の結婚、離婚による一家の転居
 - ウ 上記以外に、やむを得ない理由による一家の転居
 - (3) 転居した時点に応じて、以下の手続きを終了していること。
 - ア 本特例を受けようとする参加者は、下記2(1)の場合は転居元、下記2(2)の場合は転居先が属する都道府県体育(スポーツ)協会(以下「都道府県体育協会」という。)及び都道府県競技団体に対し、その旨報告すること。
 - イ 報告を受けた都道府県体育協会及び都道府県競技団体は、下記2(1)の場合は転居先、下記2(2)の場合は転居元が属する都道府県体育協会及び都道府県競技団体に対し、その旨報告し了承を得ること。
- 2 本特例を受ける当該大会において、参加することができる都道府県は以下のとおりとする。
 - (1) 転居した時点において、以下に該当する場合は転居元が属する都道府県から参加することができる。
 - ア 転居先が属する都道府県の代表が既に決定している場合
 - イ 当該参加者が、転居元が属する都道府県の代表として既に決定している場合
 - ウ 当該参加者が、転居元が属する都道府県の代表選考過程にある場合
 - (2) 転居した時点において、以下に該当する場合は転居先が属する都道府県から参加することができる。
 - ア 転居元が属する都道府県において、当該大会における都道府県代表の選考が開始されていない場合

別記3【JOC エリートアカデミーに係る選手の参加資格の特例措置】

公益財団法人日本オリンピック委員会が実施する「JOC エリートアカデミー」に係る選手のうち、次の(1)に該当する者については、国民体育大会開催基準要項細則第3項〔国民体育大会開催基準要項第8項第1号及び第10項第4号（参加資格及び年齢基準等）〕及び別記1「国民体育大会ふるさと選手制度」に関し、次の(2)～(4)の特例を適用する。

(1) 対象者

- ア 少年種別年齢域の選手で JOC エリートアカデミーに在籍する者
- イ 成年種別年齢域の選手で JOC エリートアカデミーを修了した者、または同アカデミーに在籍する者

(2) 少年種別年齢域の選手の所属都道府県

(1)アに定める少年種別年齢域の選手は、その所属都道府県について、「居住地を示す現住所」、「学校所在地」、「勤務地」のほか、卒業小学校の所在地が属する都道府県を選択することができる。

なお、同アカデミーへの入校時において小学生であった場合には、入校する直前まで通学していた小学校の所在地が属する都道府県を選択することができる。

(3) 成年種別年齢域の選手の「ふるさと」

(1)イに定める成年種別年齢域の選手は、別記1「国民体育大会ふるさと選手制度」(2)に定める卒業中学校又は卒業高等学校のいずれかの所在地が属する都道府県のほか、卒業小学校の所在地が属する都道府県を「ふるさと」とすることができる。

なお、同アカデミーでの入校時において小学生であった場合には、入校する直前まで通学していた小学校の所在地が属する都道府県を「ふるさと」とすることができる。

(4) 国内移動選手の制限に係る例外適用

(1)アに定める少年種別年齢域の選手が前回の大会（都道府県大会を含む）と異なる都道府県から参加する場合、国民体育大会開催基準要項細則第3項－(1)－1)－③（国内移動選手の制限）に抵触しないものとする。

[注] (1)イに定める成年種別年齢域の選手については、国民体育大会開催基準要項細則第3項－(1)－1)－③（国内移動選手の制限）の規定に従い取り扱うものとする。

別記4【トップアスリートの国民体育大会参加資格の特例措置】

我が国の競技力向上を支援する観点より、一定の競技力を有する選手に対して、「トップアスリートの国民体育大会参加資格の特例措置（以下「本特例」という。）」を下記のとおり定める。

1 特例の対象となる選手

本特例の対象となる選手は、下記の条件のいずれかを満たす者とする。

- (1) 第30回オリンピック競技大会（2012年・ロンドン）に参加した者
- (2) 平成28年4月30日時点で、下記のいずれかに該当し、各中央競技団体が本特例の対象として認めた者
 - ア JOC アスリートプログラム強化指定選手
 - イ 各競技（種目）における国内ランキング上位10位以内の者
 - ウ 中央競技団体が定めた強化指定選手

※ 強化指定ランクについては、各競技における全日本選手権大会入賞レベル以上のカテゴリーを対象とする。

2 特例の内容

(1) 予選会の免除

本特例の対象となる選手については、都道府県予選会及びブロック大会を経ずに国民体育大会本大会に参加することができるものとする。ただし、ブロック大会実施競技種目・種別においては、当該都道府県代表選手又はチームがブロック大会に参加し、本大会参加枠を獲得している場合とする。

(2) 資格要件（日数要件の緩和）

本特例の対象となる選手が所属都道府県として「居住地を示す現住所」又は「勤務地」を選択する場合は、日数に関する要件を定めないこととし、以下のとおりとする。

ア 居住地を示す現住所

次の要件をいずれも満たすものとする。

- (ア) 平成 28 年 4 月 30 日以前から大会終了時（平成 28 年 10 月 11 日）まで引き続き、住民票記載の住所に存する都道府県において生活している実態があり、当該都道府県以外（海外を含む）において生活している実態がないこと。

なお、生活の実態については、下記要件により判断する。

- a 自ら所有する住居、又は自らの名義で住居を賃借していること
- b 当該住居に生計を一にする家族と共に住んでいること
- c 当該住居の水道光熱費など費用を自ら負担していること
- d 当該住居に主要な家財道具が存すること

- (イ) 合宿、試合等により当該都道府県外で活動を行う場合、当該都道府県を移動の起点としていること。

イ 勤務地

次の要件をいずれも満たすものとする。

- (ア) 平成 28 年 4 月 30 日以前から大会終了時（平成 28 年 10 月 11 日）まで引き続き、雇用主と雇用契約を締結した上で、当該都道府県内に存する雇用主の会社や事業所等に現実に通勤し、勤務していること。

- (イ) 当該都道府県内で、競技普及活動等の事業に参加すること。

3 国内移動選手の制限

本特例の対象となる選手の国内移動選手の制限については、国民体育大会開催基準要項細則第 3 項－(1)－1)－③のとおりとする。

別記 5 【東日本大震災に係る選手及び監督の国民体育大会参加資格の特例措置】

1 特例の対象となる被災地域都道府県

震災による被害状況及び影響等を総合的に勘案し、青森県、岩手県、宮城県、福島県、茨城県、千葉県の 6 県を本特例の適用対象となる被災地域都道府県（以下「特例対象県」という。）とする。

なお、特例対象県以外の都道府県において対応が必要となった場合は、個別に取り扱うこととする。

2 特例の内容

(1) 特例対象県を所属都道府県とする場合の要件緩和

- ア 以下の選手及び監督は、「居住地を示す現住所」、「学校所在地」又は「勤務地」の各要件を満たしていなくとも、当該特例対象県から参加することができる。

【特例の対象者】

被災地域からの避難等、災害の影響によるやむを得ない事情によって、当該特例対象県における「居住地を示す現住所」、「学校所在地」又は「勤務地」の各要件を満たすことができなくなった者。

ただし、以下の事項のいずれにも該当していること。

- (ア) 平成 23 年 3 月 11 日（震災発生時）時点において、当該特例対象県内に居住又は勤務していた者。もしくは当該特例対象県内の学校教育法第 1 条に規定する学校に在籍していた者であること。
 - (イ) 災害が発生しなかったと仮定した場合、平成 28 年 4 月 30 日以前から各競技会終了時まで継続して当該特例対象県を「居住地を示す現住所」、「学校所在地」又は「勤務地」とする要件を満たしていたと合理的に推測される者であること。
- (2) 避難等による移動先の都道府県を所属都道府県とする場合の要件緩和

ア 被災地域からの避難等により、当該特例対象県と異なる都道府県に移動した以下の選手及び監督については、移動先の都道府県から参加することができる。

なお、この場合、第 69 回及び第 70 回大会に当該特例対象県から参加していても、国民体育大会開催基準要項細則第 3 項－（１）－１）－③（国内移動選手の制限）には抵触しないものとする。

【特例の対象者】

被災地域からの避難等、災害の影響によるやむを得ない事情によって、当該特例対象県から移動せざるを得なかった者。

ただし、以下の事項のいずれにも該当していること。

- (ア) 平成 23 年 3 月 11 日時点において、当該特例対象県内に居住又は勤務していた者。もしくは当該特例対象県内の「学校教育法」第 1 条に規定する学校に在籍していた者であること。
- (イ) 移動先の都道府県を「居住地を示す現住所」、「学校所在地」又は「勤務地」とする要件を満たしていること。

なお、移動が生じた時期が平成 28 年 4 月 30 日以降の場合は、移動先の都道府県の予選会開始までに要件を満たしていることとする。

[注] 「居住地を示す現住所」及び「学校所在地」として参加を希望する者については、当該自治体への住所に関する届出又は学籍に係る要件を満たしていなくとも、それに準ずる公的な証明書類を提出でき、かつ移動先の都道府県に居住あるいは通学している実態を有していると日本体育協会が認めた場合、移動先の都道府県から出場することができる。

イ 本項アを適用して避難等による移動先の都道府県から第 71 回大会に参加した者が、第 72 回大会において、以下のような震災にかかる理由により再度都道府県を移動して参加する場合は、国民体育大会開催基準要項細則第 3 項－（１）－１）－③（国内移動選手の制限）には抵触しないものとする。

- <例>
- 避難先を離れ、当該特例対象県に戻る場合
 - 避難先を離れ、他の都道府県を「居住地を示す現住所」、「学校所在地」又は「勤務地」とする場合
 - 他の都道府県に避難先を移す場合

- (3) 避難等による移動先の属する都道府県において学校を卒業した場合の「ふるさと」選択要件の緩和

避難等による移動先の属する都道府県において中学校または高等学校を卒業した者が、成年種別年齢域に達した際、「国民体育大会ふるさと選手制度」を活用して参加する場合、以下のいずれかを「ふるさと」として登録することができる。

- ① 卒業中学校または卒業高等学校の所在地
- ② 災害の発生した時点で在籍していた中学校または高等学校の所在地

なお、本特例を適用して上記②の学校所在地を「ふるさと」登録した場合についても、卒業中学校または卒業高等学校の所在地を「ふるさと」とする場合と同様、一度登録した「ふるさと」は変更できない。

【特例の対象者】

平成 23～24 年度に、避難等による移動先の属する都道府県において中学校または高等学校を卒業した者。

6 各正式競技の総合成績決定方法

各正式競技の総合成績決定方法は次のとおりとする。

- (1) 次のア、イの得点を合計したものを男女総合成績（天皇杯得点）及び女子総合成績（皇后杯得点）とする。

ア 競技得点

競技得点は、各種別、種目などの第 1 位から第 8 位までの都道府県に与え、次のとおりとする。ただし、同順位の場合は、次の順位のものに加え、当該都道府県で等分し、割り切れない場合は、小数第 3 位以下を切り捨てる。

		1 位	2 位	3 位	4 位	5 位	6 位	7 位	8 位
種別	4 人以下	24 点	21 点	18 点	15 点	12 点	9 点	6 点	3 点
	5 人以上 7 人以下	40 点	35 点	30 点	25 点	20 点	15 点	10 点	5 点
	8 人以上	64 点	56 点	48 点	40 点	32 点	24 点	16 点	8 点
種目	—————	8 点	7 点	6 点	5 点	4 点	3 点	2 点	1 点

〔注〕「種別」：種別などに与える競技得点 「種目」：種目などに与える競技得点

イ 参加得点

参加得点は 10 点とし、大会（ブロック大会を含む。）に参加した都道府県に与える。

ただし、ブロック大会で本大会の出場権を獲得しながら、本大会に参加しなかった場合は与えない。

- (2) 各競技の総合成績は、当該競技団体が決定する。
 ただし、天候その他の事情により一部競技が中止になった場合は、当該競技団体と大会総務委員会が協議する。
- (3) 参加資格違反等に関わる得点等の取り扱いについては、「国民体育大会における違反に対する処分に関する規程」によるものとする。

7 表 彰

- (1) 冬季大会及び本大会で実施した全正式競技の男女総合成績第 1 位の都道府県に天皇杯を、

同じく女子総合成績第1位の都道府県に皇后杯をそれぞれ授与する。

- (2) 冬季大会及び本大会で実施した全正式競技の男女総合成績及び女子総合成績の第1位から第8位までの都道府県に、それぞれ表彰状を授与する。
- (3) 各正式競技の男女総合成績第1位の都道府県に、国民体育大会会長トロフィーを授与する。
- (4) 各正式競技の男女総合成績及び女子総合成績の第1位から第8位までの都道府県に、それぞれ表彰状を授与する。
- (5) 各競技の各種別及び各種目などの第1位から第8位までに賞状を授与する。団体競技の場合は、その都道府県名とチーム全員（監督を含む。）の氏名を記載したものを都道府県用に1枚、更にその都道府県名と個人名を記載したもの、又は都道府県名とチーム全員（監督を含む。）の氏名を記載したものをチーム全員に授与する。

8 参加申込方法

- (1) 都道府県の体育協会会長（代表者）及び各競技団体会長（代表者）は、連署の上、都道府県大会又はブロック大会において選抜された者及び公益財団法人日本高等学校野球連盟が選出したチームを、大会会長宛に申込みものとする。
- (2) 参加申込は、定められた締切日までに国民体育大会参加申込システムにより行う。
- (3) 参加申込締切日

締 切 日	競 技
① 平成 28 年 8 月 17 日 (水)	水泳、セーリング、自転車、相撲、カヌー、ボウリング、ゴルフ、トライアスロン
② 平成 28 年 9 月 1 日 (木)	陸上競技、サッカー、テニス、ボート、ホッケー、ボクシング、バレーボール、体操、バスケットボール、レスリング、ウエイトリフティング、ハンドボール、ソフトテニス、卓球、軟式野球、馬術、フェンシング、柔道、ソフトボール、バドミントン、弓道、ライフル射撃、剣道、ラグビーフットボール、山岳、アーチェリー、空手道、クレール射撃、なぎなた、高等学校野球

- (4) 参加申込様式は、日本体育協会が実施競技団体と協議の上、作成する。
- (5) 参加申込締切後の選手の交代は、特別な事情がない限り認めない。特別な事情で選手を交代する場合は、次のア～ウ宛に所定の様式にて届け出なければならない。

ア 全国を統轄する各中央競技団体事務局

イ 希望郷いわて国体・希望郷いわて大会実行委員会事務局

ウ 希望郷いわて国体各競技会場地市町村実行委員会事務局

なお、日本体育協会に対しては、大会終了後、所定の手続きにより参加申込情報を修正すること。

9 棄権手続

参加申込締切後から競技初戦までの間において、特別な事情で選手が競技会を棄権する場合には、所定の棄権手続きをとらなければならない。

なお、棄権手続きに係る届出については選手交代届と同じ様式を用いること。

10 大会参加負担金

- (1) 本大会に選手団（視察員を除く。）を派遣する都道府県体育協会は、一人当たり次のとおり参加負担金を納入する。

区 分	負 担 金
少年の種別に参加する選手	1,500 円
上記以外の者（本部役員、監督、成年の種別に参加する選手等）	2,000 円

- (2) 大会参加負担金は、各都道府県体育協会でき取りまとめ、次のとおり納入する。

ア 納入期限

平成 28 年 9 月 1 日（木）

イ 納入先

みずほ銀行 渋谷支店 普通預金口座 513729

公益財団法人日本体育協会

11 宿泊申込

大会参加者は、希望郷いわて国体・希望郷いわて大会実行委員会が指定した所定の様式により、定められた締切日までに申込み。

12 都道府県選手団本部役員編成及び視察員

- (1) 都道府県選手団本部役員は、次のとおりとする。

ア 参加選手 500 名以上の場合は、団長、総監督及び総務ほか、計 20 名以内とする。

イ 参加選手 300 名以上 500 名未満の場合は、団長、総監督及び総務ほか、計 15 名以内とする。

ウ 参加選手 300 名未満の場合は、団長、総監督及び総務ほか、計 10 名以内とする。

- (2) 上記役員のほか、5 名以内の顧問を設けることができる。

- (3) 上記(1)及び(2)による本部役員総数の範囲内で、スポーツドクターを帯同するものとする。
なお、帯同するスポーツドクターは日体協公認スポーツドクター資格を有する者とする。

- (4) 上記(1)及び(2)による本部役員総数の範囲内で、アスレティックトレーナーを帯同できる。
なお、帯同できるアスレティックトレーナーは日体協公認アスレティックトレーナー資格を有する者とする。

- (5) 都道府県選手団本部役員の 1 日あたりの編成人数については、上記(1)及び(2)による人数を上限とする。

- (6) 視察員は、1 都道府県 3 名以内とする。ただし、平成 29 年以降の国民体育大会の開催が決定又は内定している県については、愛媛県 100 名以内、福井県及び茨城県 60 名以内、鹿児島県及び三重県 40 名以内とする。

- (7) 都道府県選手団本部役員及び視察員の参加申込は、平成 28 年 9 月 1 日（木）までに国民体育大会参加申込システムにより行う。

13 大会参加章、大会参加記念章及び視察員章の交付

大会参加章、大会参加記念章及び視察員章は、次の者に交付する。

- (1) 大会参加章
都道府県選手団本部役員、監督及び選手並びに大会役員、競技会役員及び競技役員
- (2) 大会参加記念章
公開競技・デモンストレーションスポーツ参加者
※ 公開競技参加者への交付は、中央競技団体との協議による。
- (3) 視察員章
視察員

14 参加上の注意

- (1) 大会期間中は、交付された大会参加章、大会参加記念章又は視察員章を携帯しなければならない。
- (2) 各都道府県の代表選手は、競技に際し、所属都道府県を明示したユニフォームを着用しなければならない。

15 個人情報及び肖像権に関わる取り扱い

日本体育協会、希望郷いわて国体・希望郷いわて大会実行委員会、希望郷いわて国体各競技会場地市町村実行委員会及び国民体育大会実施競技中央競技団体（以下「国体関係機関・団体」という。）は、参加申込等を通じて取得する個人情報及び肖像権の取り扱いに関して以下のとおり対応するものとする。

(1) 個人情報の取り扱い

ア 利用目的

大会参加申込として国民体育大会参加申込システムへ登録された個人情報は、国体関係機関・団体において、参加資格の確認や競技組合せなどをはじめとする大会運営業務のために利用し、目的以外に利用しない。

イ 公表の範囲と方法

個人情報のうち、所属都道府県、氏名、性別、年齢、学校名、チーム名等、所属と個人を識別するために必要な情報については、以下の方法等により公表することがある。

- (ア) 総合プログラム及び競技別プログラムへの掲載
- (イ) 競技会場内におけるアナウンス等による紹介
- (ウ) 競技会場内外の掲示板等への掲載
- (エ) 大会関連ホームページへの掲載

ウ 競技結果（記録）等

競技結果（記録）については、上記イで定めた個人情報とともに、以下の方法等により公表することがある。

- (ア) 希望郷いわて国体・希望郷いわて大会実行委員会が設置する記録本部を通じた公開
 - (イ) 国体関係機関・団体及び報道機関等による新聞・雑誌及び関連ホームページ等への掲載
 - (ウ) 国体関係機関・団体が作成する大会報告書等への掲載
 - (エ) 次回以降の大会プログラムへの掲載【新記録、優勝及び上位入賞結果（記録）等】
- (2) 肖像権に関する取り扱い

ア 写真

国体関係機関・団体又はこれらに認められた報道機関等によって撮影された写真が、新聞・雑誌・報告書及び関連ホームページ等で公開されることがある。

イ 写真（写真撮影企業等）

国体関係機関・団体に認められた写真撮影企業等によって撮影された写真等が販売されることがある。なお、各競技・会場における販売の有無等の詳細は、当該中央競技団体を中心に対応する。

ウ 映像

国体関係機関・団体又はこれらに認められた報道機関等によって撮影された映像が、中継・録画放映及びインターネットによって配信されることがある。また、DVD等に編集され、販売・配付されることがある。なお、各競技における販売の有無等の詳細は、当該中央競技団体を中心に対応する。

(3) 対応

ア 承諾の確認

大会参加申込として国民体育大会参加申込システムへ登録された時点で、上記取り扱いに関する承諾を得たものとして対応する。

なお、各競技会における取り扱いに伴い、別途、当該中央競技団体等によって個別に承諾を確認することがある。

イ 役員等

大会役員、競技役員、運営役員、その他各種委員や補助員、国体関係機関・団体と大会に関する契約をしている者及び大会運営関係者については、上記取り扱いに関する承諾を得たものとして対応する。

16 都道府県大会及びブロック大会

正式競技については、本大会の予選として次のとおり都道府県大会（ブロック大会）を開催しなければならない。

(1) 都道府県の主催団体は、必要に応じて日本体育協会及び中央競技団体等関係団体と協議の上、本要項に基づき実施要項を作成する。

なお、日本体育協会及び中央競技団体は、その内容に不備がある場合、適宜指導を行うものとする。

(2) 都道府県大会の実施にあたり、当該都道府県主催団体は、適正な手続きに則り決定した代表選手の選抜方法・選考基準について、予め関係者に周知徹底を図るものとする。

(3) 参加者は、実施要項に基づき当該主催団体に申込む。なお、参加は1人1競技に限る。

(4) ブロック大会の申込みは、原則として国民体育大会参加申込システムにより行い、様式は日本体育協会及び当該主催団体が協議の上、作成する。

なお、参加申込システムを使用しない場合の様式については、当該主催団体において別途作成する。

(5) 都道府県大会の参加申込様式は、当該主催団体において作成する。

(6) 参加料を徴収する場合の金額は、当該主催団体が中央競技団体と協議の上、定める。

(7) 競技運営に差し支えない限り、岩手県選手は当該競技ブロック大会を経ることなく本大会に参加することができる。

17 国民体育大会参加者傷害補償制度

日本体育協会及び都道府県体育協会は、国民体育大会参加者に対する社会的責任体制を整えるとともに、大会参加者の相互扶助の精神に基づいた補償制度として大会参加者による国民体育大会参加者傷害補償制度を運営する。

- (1) 本制度の対象となる参加者は、ブロック大会及び本大会に参加する本制度給付規定に定められた選手、監督、選手団本部役員(顧問を含む)、視察員並びにその他選手団役員とする。
- (2) 大会参加の都道府県体育協会は、国民体育大会参加者傷害補償制度の対象となる参加者数に応じた制度負担金(一人あたり1,000円)を、日本体育協会に納入する。
- (3) 納入締切日及び納入先については別途日本体育協会から都道府県体育協会へ通知する。

18 文化プログラム

文化プログラムは、次表のとおりとし、実施については、「文化プログラム実施基準」に基づくものとする。

プログラム名	会場地
飾り棚展示「読む国体」	盛岡市
展示室／プラネタリウム室	
テーマ展「七福神でめでたづくし(仮)」	
企画展「盛岡の指定文化財～未来へのおくりもの～」	
盛岡市都南歴史民俗資料館 常設展	
盛岡てがみ館 第49回企画展「女性のてがみ～芸術の世界に生きて～」	
常設展 (深澤紅子野の花美術館)	
マンガ郷いわて大会(いわてマンガプロジェクト)	
岩手県立美術館 常設展	
盛岡市遺跡の学び館 常設展	
岩手県立博物館 常設展	
農業教育資料館 (旧盛岡高等農林学校本館)の観覧	
冬休み!古代体験ひろば	
岩手県立博物館 特別展「発掘された日本列島2015展」	
いわてアートプロジェクト2016 鈴木周作 ブルートレインと三陸鉄道展	
いわてアートプロジェクト2016 長友心平作品展～新しい世界と溢れ出すアート～ 「希望郷いわて復興写真館～感謝を込めて、復興の今を伝えたい～」	
いわてアートプロジェクト2016 かわぐちまどか作品展 ～死と彼女とぼく～	
いわてアートプロジェクト2016 Chie 作品展 ～光の中へ～	
「希望郷いわて国体・希望郷いわて大会」記念 まるごと芸術体験フェスタ in 県民会館	
南昌荘のひなまつり	
平成27年度 遺跡報告会	
第33回埋蔵文化財調査資料展「盛岡を発掘するー平成27年度調査速報ー」	

テーマ展「ひな人形展」	盛岡市
いわてアートプロジェクト2016 さいとうゆきこ展	
岩手県立美術館 企画展	
日報リーダーズサークル 盛岡例会	
平成27年度調査成果報告会	
特別展「大島高任の挑戦」	
盛岡市中央公民館重要文化財 旧中村家住宅公開事業	
盛岡市先人記念館常設展示	
所蔵資料展 (原敬記念館)	
常設展 (原敬記念館)	
盛岡てがみ館 常設展	
テーマ展「五月人形展」	
平成28年度盛岡市先人記念館収蔵資料展「平成27年新収蔵資料展」	
第5回石川啄木記念館企画展「啄木の妻節子」	
企画展「盛岡藩主南部家の興亡ー草創期ー(仮)」	
ゴールデンウィーク! 古代体験ひろば	
テーマ展「盛岡藩の鉱山」(仮称)	
テーマ展「盛岡の縄文時代中期のムラ」(仮)	
企画展「国立科学博物館コラボミュージアム 古生代の大量絶滅と回復」	
盛岡てがみ館 第50回企画展「盛岡の先人たちの手紙」	
東日本大震災復興支援 未来絵PROJECT巡回展「絵のちからー婁正綱、ビートたけし、ダグ・ウェブ」	
第55回企画展「選挙にいこう!」(仮)	
「ゆかたのまち盛岡」キャンペーン	
スペイン国立管弦楽団	
テーマ展「盛岡藩のスポーツ(仮)」	
盛岡市先人記念館 第55回企画展「盛岡スポーツ名士録ー明治期から昭和45年国体までー」	
企画展「岩手のチカラ 南部鉄器」(仮称)	
第40回こども絵画コンクール(盛岡展)	
いわてアートプロジェクト2016 光の絵画展	
いわてアートプロジェクト2016 長友心平展	
いわてアートプロジェクト2016 川口まどか展	
いわてアートプロジェクト2016 阿部敏勝 写真展～ホセマリア・シシリア・記憶のワークショップ～	
いわてアートプロジェクト2016 Voices from Japan展 ～変わらない空～	
いわてアートプロジェクト2016 いわてマンガプロジェクト展	
いわてアートプロジェクト2016 長友心平 釜石えがおプロジェクト展	
いわてアートプロジェクト2016 ANA D'APUZZO展	

いわてアートプロジェクト 2016 メディアアート展	
いわてアートプロジェクト 2016 長友心平展 ～新しい世界と溢れだすアート～	
岩手県立美術館 企画展 岩手の現代美術家たち展	
いわてアートプロジェクト 2016 アーティスト達とのワークショップ	
岩手県立美術館 特別展 障がい者あーと展	
平成 28 年度特別展 「スポーツ博覧会いわて」	
「希望郷いわて復興写真館～感謝を込めて、復興の今を伝えたい～」	
全国スポーツ写真展	
いわて若者文化祭 2016	
第 15 回葛巻高原牧場まつり in 中津川	
第 6 回石川啄木記念館企画展「啄木と北海道」	
いわてアートプロジェクト 2016 Magdalena Sole 高校生公募写真展	
いわてアートプロジェクト 2016 中川直人「希望 1000 人のポートレート」展	
いわてアートプロジェクト 2016 サムライハウス展 FOREVER	
いわてアートプロジェクト 2016 Jose Maria Sicilia 展～SANDCASTLE～	
第 69 回いわて芸術祭	
盛岡市コレクション展	
盛岡市先人記念館 第 56 回企画展「常磐津林中と盛岡」	
復興応援！もりおか広域まるごとフェア（予定）	
いわてアートプロジェクト 2016 NYと岩手をつなぐコンサート～温故知新～	
希望郷いわて@八幡ぼんぼこ市スペシャル vol. 1 ～希望郷いわて国体協賛 ★ 南部盛岡ふるさと祭～	
ソロと室内楽の調べ	
第 3 回いわて親子フェスティバル in アイーナ	
いわてアートプロジェクト 2016 サムライハウス展 想起に導かれて	
企画展「縄文人の精神－盛岡の縄文時代中期の装飾－」（仮）	
第 56 回企画展「原敬入門」（仮）	
“元祖・はしご酒” 八幡はしご酒祭り ～希望郷いわて国体協賛★30 周年記念大会～	
希望郷いわて@八幡ぼんぼこ市スペシャル vol. 2 ～希望郷いわて国体協賛★バリアフリーのまち「もりおか八幡」～	
盛岡てがみ館 第 51 回企画展「文豪たちの原稿展」	
（仮称）ニッポンめんサミット in 盛岡	
第 31 回全日本わんこそば選手権	
テーマ展「盛岡絵暦展」（仮称）	
—漫画界のレジェンド—松本零士展 宇宙戦艦ヤマト・銀河鉄道 999	
チームラボアイランドー学ぶ！未来の遊園地—in 岩手	
宮古市北上山地民俗資料館 常設展	宮古市
大船渡市スポーツ推進委員協議会自主事業（仮）	
平成 28 年度基石海岸観光まつり	大船渡市

発掘調査からみた震災復興展	大船渡市
ミニ展示「昭和の国体」(仮)	
第7回大船渡市こども郷土芸能まつり(仮)	
大船渡市郷土芸能協会60周年記念行事(仮)	
宮野貝塚発掘調査現地説明会	
大船渡市立博物館常設展	花巻市
山の駅 昭和の学校	
宮沢賢治記念館	
宮沢賢治童話村	
花巻新渡戸記念館	
花巻市博物館	
宮沢賢治イーハトーブ館	
石鳥谷歴史民俗資料館	
石鳥谷農業伝承館	
南部杜氏伝承館	
高村光太郎記念館	
花巻市総合文化財センター	
萬鉄五郎記念美術館	
「希望郷いわて復興写真館～感謝を込めて、復興の今を伝えたい～」	
日報リーダーズサークル花巻例会	
大迫「神楽の日」	
企画展「新渡戸稲造からの贈り物」	
郷土芸能が語る新渡戸氏	
多田等観展	
発明王 エジソン展	
田瀬湖湖水まつり	
土沢七夕まつり	
大迫あんどんまつり	
(仮称・イーハトーブフェスティバル) 宮沢賢治の生誕120年記念イベント	
全国神楽大会ハヤチネ2016	
企画展「新渡戸氏と新田開発」	
花巻まつり	
収蔵資料展 ふれてみる 歴史と暮らし展	
第47回おおはさまワインまつり	
石鳥谷まつり	
土沢まつり	
郷土芸能が語る新渡戸氏	
国際フェア in はなまき	
花巻市共同企画展ぐるっと・花巻「稲造の父・新渡戸十次郎」	

わんこイルミネーション事業	北上市
農業科学博物館 常設展示	
北上市立鬼の館常設展	
「希望郷いわて復興写真館～感謝を込めて、復興の今を伝えたい～」	
第 25 回北上市民芸術祭参加 吹奏楽愛好会アンサンブルソノリテ 第 17 回定期演奏会	
諄子美術館	
北上市みちのく民俗村	
北上平和記念展示館 常設展	
北上市立利根山光人記念美術館	
サトウハチロー記念館・叱られ坊主	
鬼の館 演芸公演	
北上展勝地さくらまつり	
北上吹奏楽団「きたすい第 34 回スプリングコンサート」	
夏油高原新緑まつり	
夏油温泉かがり火公演	
踊りは絆 大震災復興支援チャリティー舞踊ショー	
企画展「津々浦々、鬼の国ニッポン」	
第 40 回こども絵画コンクール（北上展）	
北上・みちのく芸能まつり	
平成 28 年度北上市史編さん室企画展 きたかみの足跡～国体編～	
さくらホールオリジナル盆踊り大会「盆ジュエル大会」	
えづりこ古墳まつり	
北上市立博物館 リニューアル常設展	
北上市立博物館和賀展示室 常設展	
「希望郷いわて復興写真館～感謝を込めて、復興の今を伝えたい～」	
おもてなし街ライブ	
夏油高原紅葉まつり	
サトウハチロー記念第 20 回「おかあさんの詩」全国コンクール表彰式&記念コンサート（仮称）	
第 26 回生涯学習市民のつどい 「遊・YOU 学園祭&ワン・ワールド・フェスタ」	
三船久蔵十段資料展示	
日報リーダーズサークル久慈例会	
絵本コンサート「はなちゃんの はやあるき はやあるき」	
第 40 回こども絵画コンクール（久慈展）	
北限の海女フェスティバル	
久慈秋まつり	
いわてアートプロジェクト 2016 NYと岩手をつなぐコンサート～温故知新～	
平成 28 年度久慈市民芸術文化祭	
山里の暮らし体感	遠野市

遠野市立博物館常設展	遠野市
第41回市民の舞台 遠野物語ファンタジー	
無料昔話	
夜神楽公演	
平成28年度 日本のふるさと遠野まつり	
芦東山記念館 常設展	一関市
酒の民俗文化博物館 文学の蔵 常設展	
日報リーダーズサークル一関例会「野村万作・野村萬斎 狂言の会」	
一関市博物館 常設展・企画展	
第40回こども絵画コンクール（一関展）	
気仙大工左官伝承館	陸前高田市
「奇跡の一本松」	
陸前高田復興まちづくり情報館	
うごく七夕まつり	
けんか七夕まつり	
全国太鼓フェスティバル	釜石市
釜石市立 鉄の歴史館	
釜石市郷土資料館 常設展及び企画展示	
日報リーダーズサークル釜石例会【林家たい平釜石寄席】	
第40回こども絵画コンクール（釜石展）	
福田繁雄作品展	二戸市
田中館愛橘記念科学館	
二戸歴史民俗資料館 常設展	
なにゃーとよ市	
「希望郷いわて復興写真館 ～感謝を込めて、復興の今を伝えたい～」	
浄法寺歴史民俗資料館 常設展	
薬師堂まつり	
稲庭高原まつり	
天台寺あじさい祭り	
ヒメボタル鑑賞会	
ブルーベリー摘み取り園開園	
金田一温泉まつり	
福田人形まつり	
二戸まつり	
武内神社例大祭	
枋ノ木神社金勢様まつり	
浄法寺まつり神明社例大祭	
うるしまつり	
トリコロールフェスタ in なにゃーと	

味の味覚フェスタ	二戸市	
金田一温泉観光りんご園収穫祭		
八幡平市博物館常設展	八幡平市	
八幡平市西根歴史民俗資料館常設展		
「希望郷いわて復興写真館～感謝を込めて、復興の今を伝えたい～」		
いわてアートプロジェクト2016 そのだつくし展		
松尾鉱山資料館 常設展		
歴史公園 えさし藤原の郷	奥州市	
奥州市埋蔵文化財		
調査センター 常設展		
後藤新平記念館 常設展		
奥州市武家住宅資料館常設展		
奥州市 牛の博物館 常設展		
平成28年「どんと祭」		
後藤新平記念館 平成27年度第3回企画展 「写真と画でみる新平の素顔（仮題）」		
黒石寺蘇民祭		
第15回くくり雛まつり		
江刺桜まつり		
えさし蔵まち「水曜日」		
日高火防祭		
第60回水沢商人まつり		
えさし蔵まちモール「屋台村」		
第16回えさし「蔵まち市」		
奥州水沢夏まつり「街中イベント」「奥州水沢の花火大会」		
江刺夏まつり（七夕まつり、みちのく盂蘭盆まつり）		
えさし蔵まち「水曜日感謝祭」		
第28回奥州水沢グルメまつり		
いわさ商工秋まつり		
第15回衣川まるごと市場		
平成28年度鞍掛山山開き		滝沢市
チャグチャグ馬コ		
平成28年岩手山山開き		
第34回滝沢市産業まつり		
岩手県立大学大学祭 IPU Festa 2016		
小岩井農場資料館 常設展	雫石町	
雫石町歴史民俗資料館 常設展		
ガイド付きツアー「小岩井農場物語」		
雫石川にこいのぼりを泳がせよう掲揚事業		
第32回岩手山ろくファミリーマラソン		

駒ヶ岳山開き	
第 2 7 回フラワーロード一斉植栽	
岩手山山開き	
第 1 6 回南部よしやれ全国大会	
第 4 6 回雫石よしやれ祭り	
雫石町御明神夏まつり	
2016 雫石地産食楽部 in NEW WING	
しずくいし産業まつり	
第 52 回雫石町総合芸術祭	
第 59 回雫石町無形文化財芸能祭	
第 4 回戸沢サミット	
第 20 回くずまき高原牧場まつり	葛巻町
岩手町小中学校・高校絵画コンクール作品展	
岩手県立沼宮内高等学校 美術部・書道部合同展	
第 17 回音を楽しむ会定期演奏会	
岩手町町制施行 60 周年記念「三遊亭小遊三 寄席公演」	
常設展（屋外展示）	
岩手町郷土芸能スケッチと岩手のポスター展	
企業コレクションによる近代洋画展（仮）	
園井恵子没後 70 年 戦災と震災を結ぶ命と夢のかけ橋公演 「残花ー1945 さくら隊 園井恵子ー」岩手町公演	
North Wind project 小林志保子、杉本さやか、たんのそのこ（仮）	
石神の丘美術館 ラベンダーフェア	
道の駅 石神の丘 開業 14 周年記念感謝祭	岩手町
平成 28 年度 里川キャンプ	
北緯 40 度展（仮）	
第 22 回岩手町夏まつり	
岩手町ホッケーの歴史展	
川口秋まつり	
眞壁 廉 彫刻展	
岩手町秋まつり	
第 36 回岩手町産業まつり	
第 55 回岩手町芸術祭（展示部門）	
第 55 回岩手町芸術祭（舞台部門）	
平成 28 年度岩手町郷土芸能発表会	
紫波町まるごと書きくけコンクール	
第 45 回紫波夏まつり	紫波町
紫波町芸術祭舞台部門	
第 39 回紫波町産業まつり	

矢巾町歴史民俗資料館 常設展	矢巾町
碧祥寺博物館 常設展	西和賀町
西和賀町立川村美術館・デッサン館 常設展	
金ヶ崎町城内諏訪小路重要伝統的建造物群保存地区内の侍住宅公開	金ヶ崎町
金ヶ崎町要害歴史館の観覧	
千田正記念館の見学	
毛越寺 宝物館	平泉町
平泉文化遺産センター 常設展	
平泉・一関国際音楽祭	
秘佛「一字金輪佛頂尊」御開帳	
本堂法話	
住田町民俗資料館 常設展	住田町
大槌町郷土芸能祭	大槌町
復興やまだ写真館 (震災前～復興への歩みパネル展示会)	山田町
岩泉町歴史民俗資料館 常設展	岩泉町
三陸海岸探訪ハイキング	
郷土芸能祭	
田野畑村民俗資料館 常設展	田野畑村
鶴鳥神社例大祭	普代村
2016 海フェスタ in ふだい	
ふだいまつり	
軽米町歴史民俗資料館 常設展示	軽米町
アジア民族造形館 常設展	野田村
ふるさと創造館・常設展示	九戸村
オドテ塾夏祭り 盆踊り大会	
九戸まつり	
第27回戸田かぼちやまつり	
おおのキャンパス一人一芸交流祭	
久慈平岳山開き	洋野町
たねいちウニまつり	
種市夏まつり	
北奥羽ナニャドヤラ大会	
第11回洋野町農業祭	
洋野町文化祭	
御所野縄文博物館 常設展	
夢あかり	
ニューイヤージャズライブ	
藤島のフジまつり	
一戸町産業まつり	

第 16 回 旧朴館家住宅 神楽公開	一戸町
サクソフオーン四重奏コンサート	
県北一戸美術展	
AGUDO・KAZURU (アグド・カズル)	
縄文の里 いちのへナニャトヤラ踊り	
一戸まつり	
小鳥谷まつり	
第 39 回一戸町郷土芸能祭	
平成 28 年度 発掘調査現地説明会	県内各地
「希望郷いわて復興写真館～感謝を込めて、復興の今を伝えたい～」	

19 公開競技

公開競技は、次表のとおりとし、実施については、「国民体育大会公開競技実施基準」に基づく実施要項による。

公 開 競 技	会 場 地
綱引	花巻市
ゲートボール	花巻市
パワーリフティング	平泉町
グラウンド・ゴルフ	大船渡市

20 デモンストレーションスポーツ

デモンストレーションスポーツは、次表のとおりとし、実施については、「国民体育大会デモンストレーションスポーツ実施基準」に基づく実施要項による。

デモンストレーションスポーツ	会 場 地
ビリヤード	盛岡市
武術太極拳	盛岡市
シーカヤックマラソン	宮古市
ウォーキング	大船渡市
マラソン	大船渡市
リレーシオン3	花巻市
エアロビック	北上市
ヒルクライム	北上市
フライングディスク	ディスクゴルフ アルティメット
ペタンク	北上市
スポーツ吹矢	一関市
バウンドテニス	一関市
ビーチバレー	陸前高田市
オリエンテーリング	八幡平市
ダンススポーツ	滝沢市
3B体操	雫石町
ネオホッケー	葛巻町

少年少女ホッケー	岩手町
スポーツチャンバラ	矢巾町
ラジオ体操	矢巾町
室内雪合戦	西和賀町
インディアカ	平泉町
クッブ	住田町
ソフトバレーボール	大槌町
マレットゴルフ	田野畑村
ウォークラリー	野田村
サーフィン	洋野町
パークゴルフ	洋野町
ターゲット・バードゴルフ	一戸町

※会場地数は9市、10町、2村

21 その他

- (1) 参加申込及び宿泊申込が、定められた締切日までに行われなかった場合、又は、参加負担金が定められた納入期限までに納入されない場合は、本大会への参加を認めない。
- (2) その他の事項については、国民体育大会開催基準要項及び同細則による。

第 71 回国民体育大会（岩手県）各競技実施要項の変更・修正について（案）

競技名	第 71 回国民体育大会実施要項（平成 27 年 12 月 10 日現在）	第 71 回国民体育大会実施要項（平成 28 年 3 月 3 日現在）
1 陸上競技	<p>4 競技上の規程及び方法 調整中</p> <p>10 その他 (1) (省略) (2) 監督会議 日 時 平成 28 年 10 月 6 日（木）午後 2 時 会 場 ホテルシティプラザ北上 〒024-0032 岩手県北上市川岸 1-14-1 TEL 0197-64-0001（代表） FAX 0197-65-6033</p>	<p>4 競技上の規程及び方法 2016 年度日本陸上競技連盟競技規則によるもののほか、次による。 (1) 少年男子 A 400m ハードルの、ハードルの高さは 0.914m とする。 (2) 少年男子 A ハンマー投のハンマーの重さは、6.0kg とする。 (3) 少年男子 A やり投のやりの重さは、800g とする。 (4) 少年男子 B 砲丸投の砲丸の重さは、5.0kg とする。 (5) 少年男子共通 110m ハードルの、ハードルの高さ／ハードル間は、0.991m／9.14m とする。 (6) 少年男子共通円盤投の円盤の重さは、1.75kg とする。 (7) 少年女子 A 400m ハードルの、ハードルの高さは 0.762m とする。 (8) 少年女子 B 100m ハードルの、ハードルの高さ／ハードル間は、0.762m／8.5m とする。 (9) 少年女子 B 砲丸投の砲丸の重さは、4.0kg とする。 (10) 少年女子共通円盤投の円盤の重さは、1.0kg とする。 (11) 少年女子共通やり投のやりの重さは、600g とする。</p> <p>10 その他 (1) (省略) (2) 監督会議 日 時 平成 28 年 10 月 6 日（木）午後 2 時 会 場 ホテルシティプラザ北上 〒024-0032 岩手県北上市川岸 一丁目 14-1 TEL 0197-64-0001（代表） FAX 0197-64-3326</p>

競技名	第 71 回国民体育大会実施要項（平成 27 年 12 月 10 日現在）	第 71 回国民体育大会実施要項（平成 28 年 3 月 3 日現在）
2 水泳	<p>6 参加資格、所属都道府県及び選手の年齢基準 (1)～(7) (省略) (8) オープンウォーターは、平成 28 年 4 月 1 日以降の都道府県水泳連盟（協会）が承認した、公式競技会または公認競技会において、（公財）日本水泳連盟の定める標準記録を突破した者は、エントリーをすることができる。 (9) (省略)</p> <p>9 参加申込み方法 (1) 所定の Web ページ（国民体育大会参加申込受付窓口）へアクセスし、必要項目を入力の上、所属都道府県体育協会を通じて、平成 28 年 8 月 <u>18 日（木）</u>までに申込手続きを完了すること。</p> <p>10 その他 (1) プログラム編成 (競泳・飛込) 日 時 平成 28 年 8 月 <u>19 日（金）～21 日（日）</u> 場 所 盛岡市立総合プール (2)、(3) (省略)</p>	<p>6 参加資格、所属都道府県及び選手の年齢基準 (1)～(7) (省略) (8) オープンウォーター スイミング は、平成 28 年 4 月 1 日以降の都道府県水泳連盟（協会）が承認した、公式競技会または公認競技会において、（公財）日本水泳連盟の定める標準記録を突破した者 または平成 27 年 4 月 1 日以降、OWS ジャパンオープン、（公財）日本水泳連盟認定競技会、国際大会において 5 km 以上の競技に参加し完泳した者 は、エントリーをすることができる。 (9) (省略)</p> <p>9 参加申込み方法 (1) 所定の Web ページ（国民体育大会参加申込受付窓口）へアクセスし、必要項目を入力の上、所属都道府県体育協会を通じて、平成 28 年 8 月 17 日（水）までに申込手続きを完了すること。</p> <p>10 その他 (1) プログラム編成 (競泳・飛込) 日 時 平成 28 年 8 月 18 日（木）～20 日（土） 場 所 盛岡市立総合プール (2)、(3) (省略)</p>

第71回国民体育大会（岩手県）各競技実施要項の変更・修正について（案）

競技名	第71回国民体育大会実施要項（平成27年12月10日現在）	第71回国民体育大会実施要項（平成28年3月3日現在）
2 水泳	<p>(4) 選手番号抽選会 (オープンウォータースイミング) 日時 平成28年9月5日(月) 午後3時 場所 釜石市教育センター5階 岩大教室 〒026-0031 岩手県釜石市鈴子町15番2号 TEL 0193-22-8847 FAX 0193-22-3633</p> <p>(5) 監督会議 (オープンウォータースイミング) 日時 平成28年9月5日(月) 抽選会終了後 場所 釜石市教育センター5階 岩大教室 〒026-0031 岩手県釜石市鈴子町15番2号 TEL 0193-22-8847 FAX 0193-22-3633</p>	<p>(4) 選手番号抽選会 (オープンウォータースイミング) 日時 平成28年9月5日(月) 午後3時 場所 釜石情報交流センター チームスマイル・釜石PIT 〒026-0024 岩手県釜石市大町一丁目1番地10号 TEL 0193-27-8751 FAX 0193-27-8752</p> <p>(5) 監督会議 (オープンウォータースイミング) 日時 平成28年9月5日(月) 抽選会終了後 場所 釜石情報交流センター チームスマイル・釜石PIT 〒026-0024 岩手県釜石市大町一丁目1番地10号 TEL 0193-27-8751 FAX 0193-27-8752</p>

競技名	第71回国民体育大会実施要項（平成27年12月10日現在）	第71回国民体育大会実施要項（平成28年3月3日現在）
3 サッカー	<p>4 競技上の規程及び方法 (1) 競技規程 ア、イ(省略) ウ 退場を命じられた選手は、本大会の次の1試合に出場することができず、それ以降の処置については、本大会の<u>規律・フェアプレー委員会</u>で決定する。</p> <p>9 参加申込み方法 (1)、(2)(省略) (3) 参加申込み後の変更 ア、イ(省略) ウ 〒020-8530 岩手県盛岡市内丸3番46号 希望郷いわて国体・希望郷いわて大会盛岡市実行委員会事務局 TEL 019-603-8027 FAX 019-623-3555</p> <p>11 その他 (1) 組合せ抽選会 日時 平成28年9月5日(月) 午後2時又は9月6日(火) 午後2時 (2) 監督会議 (成年男子)(省略) (女子・少年男子) 日時 平成28年10月1日(土) 午後4時 場所 ホテルメトロポリタン盛岡 本館</p>	<p>4 競技上の規程及び方法 (1) 競技規程 ア、イ(省略) ウ 退場を命じられた選手は、本大会の次の1試合に出場することができず、それ以降の処置については、本大会の<u>規律委員会</u>で決定する。</p> <p>9 参加申込み方法 (1)、(2)(省略) (3) 参加申込み後の変更 ア、イ(省略) ウ 〒028-0524 岩手県遠野市新町1番10号 希望郷いわて国体遠野市実行委員会事務局 TEL 0198-62-4413 FAX 0198-62-3302</p> <p>11 その他 (1) 組合せ抽選会 日時 平成28年9月5日(月) 午後2時 (2) 監督会議 (成年男子)(省略) (女子) 日時 平成28年10月1日(土) 午後4時 場所 ホテルメトロポリタン盛岡 本館 (少年男子) 日時 平成28年10月1日(土) 午後4時 場所 ホテルメトロポリタン盛岡 本館</p>

第71回国民体育大会（岩手県）各競技実施要項の変更・修正について（案）

競技名	第71回国民体育大会実施要項（平成27年12月10日現在）	第71回国民体育大会実施要項（平成28年3月3日現在）
3 サッカー	<p>(3) 表彰式 (成年男子・男女総合) (省略) (女子・女子総合) 日時 平成28年10月5日(水) 競技終了後 場所 滝沢総合公園陸上競技場 〒020-0655 岩手県滝沢市鶴飼御庭田1番地1 TEL 019-684-6744 FAX 019-684-6744</p> <p>(少年男子) 日時 平成28年10月6日(木) 競技終了後 場所 遠野運動公園陸上競技場 〒020-0655 岩手県遠野市青笹町糠前11地割1番 TEL 0198-62-3742 FAX 0198-62-3742</p>	<p>(3) 表彰式 (成年男子・男女総合) (省略) (女子・女子総合) 日時 平成28年10月5日(水) 競技終了後 場所 滝沢総合公園陸上競技場 〒020-0655 岩手県滝沢市鶴飼御庭田1番地1 TEL 019-687-3311 FAX 019-687-3346</p> <p>(少年男子) 日時 平成28年10月6日(木) 競技終了後 場所 遠野運動公園陸上競技場 〒028-0501 岩手県遠野市青笹町糠前11地割1番 TEL 0198-62-3742 FAX 0198-62-3742</p>

競技名	第71回国民体育大会実施要項（平成27年12月10日現在）	第71回国民体育大会実施要項（平成28年3月3日現在）
4 テニス	<p>12 その他 (1)～(5) (省略) (6) 代表者・監督会議 日時 平成28年9月30日(金) 午後5時 ※予定 場所 ホテル安比グラウンド 安比プラザ2階「プラザホール」 〒028-7396 岩手県八幡平市安比高原 ※予定 TEL 0195-73-5111 FAX 0195-73-5842</p> <p>(7) 表彰式 日時 平成28年10月5日(水) 競技終了後 (成年男子・女子、少年男子・女子) 場所 盛岡市立太田テニスコート 〒020-0053 岩手県盛岡市上太田穴口4-3 TEL 019-658-0113</p>	<p>12 その他 (1)～(5) (省略) (6) 代表者・監督会議 日時 平成28年9月30日(金) 午後5時 場所 安比プラザ内「プラザホール」 〒028-7395 岩手県八幡平市安比高原 TEL 0195-73-5111 (代表) FAX 0195-73-5842</p> <p>(7) 表彰式 日時 平成28年10月5日(水) 競技終了後 (成年男子・成年女子・少年男子・少年女子) 場所 盛岡市立太田テニスコート 〒020-0053 岩手県盛岡市上太田穴口4番地3 TEL 019-658-0113</p>

競技名	第71回国民体育大会実施要項（平成27年12月10日現在）	第71回国民体育大会実施要項（平成28年3月3日現在）																																																		
5 ボート	<p>1 期 日 平成28年10月6日(木)から10月9日(日)まで(4日間)</p> <table border="1"> <thead> <tr> <th>種別</th> <th>10月6日(木)</th> <th>10月7日(金)</th> <th>10月8日(土)</th> <th>10月9日(日)</th> </tr> </thead> <tbody> <tr> <td>成年男子</td> <td>予選</td> <td>敗者復活</td> <td>準決勝</td> <td>5～8位決定戦 決勝</td> </tr> <tr> <td>成年女子</td> <td>予選</td> <td>敗者復活</td> <td>準決勝</td> <td>5～8位決定戦 決勝</td> </tr> <tr> <td>少年男子</td> <td>予選</td> <td>敗者復活</td> <td>準決勝</td> <td>5～8位決定戦 決勝</td> </tr> <tr> <td>少年女子</td> <td>予選</td> <td>敗者復活</td> <td>準決勝</td> <td>5～8位決定戦 決勝</td> </tr> </tbody> </table> <p>4 競技上の規程及び方法 (1)～(3) (省略) (4) 1位～8位までの順位は、決勝戦及び5～8位決定戦により決定する。 (5) (省略)</p>	種別	10月6日(木)	10月7日(金)	10月8日(土)	10月9日(日)	成年男子	予選	敗者復活	準決勝	5～8位決定戦 決勝	成年女子	予選	敗者復活	準決勝	5～8位決定戦 決勝	少年男子	予選	敗者復活	準決勝	5～8位決定戦 決勝	少年女子	予選	敗者復活	準決勝	5～8位決定戦 決勝	<p>1 期 日 平成28年10月6日(木)から10月9日(日)まで(4日間)</p> <table border="1"> <thead> <tr> <th>種別</th> <th>10月6日(木)</th> <th>10月7日(金)</th> <th>10月8日(土)</th> <th>10月9日(日)</th> </tr> </thead> <tbody> <tr> <td>成年男子</td> <td>予選</td> <td>敗者復活</td> <td>準決勝</td> <td>決勝</td> </tr> <tr> <td>成年女子</td> <td>予選</td> <td>敗者復活</td> <td>準決勝</td> <td>決勝</td> </tr> <tr> <td>少年男子</td> <td>予選</td> <td>敗者復活</td> <td>準決勝</td> <td>決勝</td> </tr> <tr> <td>少年女子</td> <td>予選</td> <td>敗者復活</td> <td>準決勝</td> <td>決勝</td> </tr> </tbody> </table> <p>4 競技上の規程及び方法 (1)～(3) (省略) (4) 1位～8位までの順位は、決勝戦により決定する。 (5) (省略)</p>	種別	10月6日(木)	10月7日(金)	10月8日(土)	10月9日(日)	成年男子	予選	敗者復活	準決勝	決勝	成年女子	予選	敗者復活	準決勝	決勝	少年男子	予選	敗者復活	準決勝	決勝	少年女子	予選	敗者復活	準決勝	決勝
種別	10月6日(木)	10月7日(金)	10月8日(土)	10月9日(日)																																																
成年男子	予選	敗者復活	準決勝	5～8位決定戦 決勝																																																
成年女子	予選	敗者復活	準決勝	5～8位決定戦 決勝																																																
少年男子	予選	敗者復活	準決勝	5～8位決定戦 決勝																																																
少年女子	予選	敗者復活	準決勝	5～8位決定戦 決勝																																																
種別	10月6日(木)	10月7日(金)	10月8日(土)	10月9日(日)																																																
成年男子	予選	敗者復活	準決勝	決勝																																																
成年女子	予選	敗者復活	準決勝	決勝																																																
少年男子	予選	敗者復活	準決勝	決勝																																																
少年女子	予選	敗者復活	準決勝	決勝																																																

第71回国民体育大会（岩手県）各競技実施要項の変更・修正について（案）

競技名	第71回国民体育大会実施要項（平成27年12月10日現在）	第71回国民体育大会実施要項（平成28年3月3日現在）
5 ポート	11 その他 (1)、(2)（省略） (3) 表彰式 日時 平成28年10月9日(日) 午後2時30分 （省略）	11 その他 (1)、(2)（省略） (3) 表彰式 日時 平成28年10月9日(日) 午後1時 （省略）

競技名	第71回国民体育大会実施要項（平成27年12月10日現在）	第71回国民体育大会実施要項（平成28年3月3日現在）
6 ホッケー	2 会場 岩手町（全種別） 岩手町ホッケー場（ <u>ウォーターベース人工芝</u> ） 岩手町総合グラウンド（ <u>ゴムチップ入人工芝</u> ） 10 参加上の注意 (1)～(5)（省略） 11 その他 (1)（省略） (2) 監督・主将会議【 <u>予定</u> 】 （省略） (3) 表彰式【 <u>予定</u> 】 （省略）	2 会場 岩手町（全種別） 岩手町ホッケー場（ グローバル規格 ） 岩手町総合グラウンド（ マルチスポーツ規格 ） 10 参加上の注意 (1)～(5)（省略） (6) 「2016年度登録証」を必ず持参しなければならない。（確認手順については別途通知） (7) 参加チーム・競技役員は「2016年度競技運営規程付属書5の行動規範確認書」を必ず提出しなければならない。（提出方法については別途通知）（追加） 11 その他 (1)（省略） (2) 監督・主将会議 （省略） (3) 表彰式 （省略）

競技名	第71回国民体育大会実施要項（平成27年12月10日現在）	第71回国民体育大会実施要項（平成28年3月3日現在）																																												
7 ボクシング	4 競技上の規程及び方法 (1) 一般社団法人日本ボクシング連盟競技規則による。 (2)～(6)（省略） (7) 競技日程 <table border="1"> <thead> <tr> <th>月 日</th> <th>検 診 ・ 計 量</th> <th>競技開始時刻</th> </tr> </thead> <tbody> <tr> <td rowspan="2">10月5日（水）</td> <td>13：00</td> <td rowspan="2">少年男子、成年男子、<u>成年女子</u>の順 監督会議・組合せ抽選会</td> </tr> <tr> <td>16：00</td> </tr> <tr> <td>10月6日（木）</td> <td>8：00</td> <td>11：30 少年男子、成年男子、<u>成年女子</u>の順</td> </tr> <tr> <td>10月7日（金）</td> <td>8：00</td> <td>11：00 少年男子、成年男子の順</td> </tr> <tr> <td>10月8日（土）</td> <td>8：00</td> <td>11：00 少年男子、成年男子、<u>成年女子</u>の順</td> </tr> <tr> <td>10月9日（日）</td> <td>8：00</td> <td>11：00 少年男子、成年男子、<u>成年女子</u>の順</td> </tr> <tr> <td>10月10日（月）</td> <td>8：00</td> <td>11：00 少年男子、成年男子、<u>成年女子</u>の順</td> </tr> </tbody> </table>	月 日	検 診 ・ 計 量	競技開始時刻	10月5日（水）	13：00	少年男子、成年男子、 <u>成年女子</u> の順 監督会議・組合せ抽選会	16：00	10月6日（木）	8：00	11：30 少年男子、成年男子、 <u>成年女子</u> の順	10月7日（金）	8：00	11：00 少年男子、成年男子の順	10月8日（土）	8：00	11：00 少年男子、成年男子、 <u>成年女子</u> の順	10月9日（日）	8：00	11：00 少年男子、成年男子、 <u>成年女子</u> の順	10月10日（月）	8：00	11：00 少年男子、成年男子、 <u>成年女子</u> の順	4 競技上の規程及び方法 (1) 一般社団法人日本ボクシング連盟競技規則による。 成年女子種別については、上記及び女子ボクシング実施基準による。（追記） (2)～(6)（省略） (7) 競技日程 <table border="1"> <thead> <tr> <th>月 日</th> <th>検 診 ・ 計 量</th> <th>競技開始時刻</th> </tr> </thead> <tbody> <tr> <td rowspan="2">10月5日（水）</td> <td>13：00</td> <td rowspan="2">少年男子、成年男子の順 監督会議・組合せ抽選会</td> </tr> <tr> <td>15：00</td> </tr> <tr> <td>10月6日（木）</td> <td>8：00</td> <td>11：30 成年女子、少年男子、成年男子の順</td> </tr> <tr> <td>10月7日（金）</td> <td>8：00</td> <td>11：00 少年男子、成年男子の順</td> </tr> <tr> <td>10月8日（土）</td> <td>8：00</td> <td>11：00 成年女子、少年男子、成年男子の順</td> </tr> <tr> <td>10月9日（日）</td> <td>8：00</td> <td>11：00 成年女子、少年男子、成年男子の順</td> </tr> <tr> <td>10月10日（月）</td> <td>8：00</td> <td>11：00 成年女子、少年男子、成年男子の順</td> </tr> </tbody> </table>	月 日	検 診 ・ 計 量	競技開始時刻	10月5日（水）	13：00	少年男子、成年男子の順 監督会議・組合せ抽選会	15：00	10月6日（木）	8：00	11：30 成年女子 、少年男子、成年男子の順	10月7日（金）	8：00	11：00 少年男子、成年男子の順	10月8日（土）	8：00	11：00 成年女子 、少年男子、成年男子の順	10月9日（日）	8：00	11：00 成年女子 、少年男子、成年男子の順	10月10日（月）	8：00	11：00 成年女子 、少年男子、成年男子の順
月 日	検 診 ・ 計 量	競技開始時刻																																												
10月5日（水）	13：00	少年男子、成年男子、 <u>成年女子</u> の順 監督会議・組合せ抽選会																																												
	16：00																																													
10月6日（木）	8：00	11：30 少年男子、成年男子、 <u>成年女子</u> の順																																												
10月7日（金）	8：00	11：00 少年男子、成年男子の順																																												
10月8日（土）	8：00	11：00 少年男子、成年男子、 <u>成年女子</u> の順																																												
10月9日（日）	8：00	11：00 少年男子、成年男子、 <u>成年女子</u> の順																																												
10月10日（月）	8：00	11：00 少年男子、成年男子、 <u>成年女子</u> の順																																												
月 日	検 診 ・ 計 量	競技開始時刻																																												
10月5日（水）	13：00	少年男子、成年男子の順 監督会議・組合せ抽選会																																												
	15：00																																													
10月6日（木）	8：00	11：30 成年女子 、少年男子、成年男子の順																																												
10月7日（金）	8：00	11：00 少年男子、成年男子の順																																												
10月8日（土）	8：00	11：00 成年女子 、少年男子、成年男子の順																																												
10月9日（日）	8：00	11：00 成年女子 、少年男子、成年男子の順																																												
10月10日（月）	8：00	11：00 成年女子 、少年男子、成年男子の順																																												

第71回国民体育大会（岩手県）各競技実施要項の変更・修正について（案）

競技名	第71回国民体育大会実施要項（平成27年12月10日現在）	第71回国民体育大会実施要項（平成28年3月3日現在）																																																																																																
7 ボクシング	<p>ア（省略）</p> <p>イ 競技は、少年男子種別、成年男子種別、<u>成年女子種別</u>の順に行う。</p> <p>5 予選方法</p> <p>(1)（省略）</p> <p>(2) 各種別ともブロック大会を実施し、本大会出場都道府県を決定する。各ブロックの本大会出場都道府県数は、下記のとおりとする。</p> <table border="1"> <thead> <tr> <th>種別</th> <th>北海道</th> <th>東北</th> <th>関東</th> <th>北信越</th> <th>東海</th> <th>近畿</th> <th>中国</th> <th>四国</th> <th>九州</th> <th>開催県</th> <th>計</th> </tr> </thead> <tbody> <tr> <td>成年男子</td> <td>1</td> <td>4</td> <td>5</td> <td>2</td> <td>2</td> <td>3</td> <td>2</td> <td>2</td> <td>3</td> <td>1</td> <td>25</td> </tr> <tr> <td>成年女子</td> <td>1</td> <td>2</td> <td>3</td> <td>1</td> <td>1</td> <td>3</td> <td>1</td> <td>1</td> <td>2</td> <td>1</td> <td>16</td> </tr> <tr> <td>少年男子</td> <td>1</td> <td>3</td> <td>4</td> <td>2</td> <td>2</td> <td>3</td> <td>2</td> <td>2</td> <td>3</td> <td>1</td> <td>23</td> </tr> </tbody> </table> <p>9 参加申込み方法</p> <p>(1)、(2)（省略）</p> <p>(3) 都道府県予選会の記録について、平成28年8月31日（水）までに別途下記提出先に書留郵便又は宅配便により送付すること。（以下省略）</p> <p>(4)（省略）</p> <p>ア 提出期限 平成28年10月5日（水）監督会議前日まで</p> <p>10 注意事項</p> <p>(1) 必ず個人で持参するもの 選手手帳、健康保険証、競技用具（ユニホーム、ヘッドギア、シューズ、ガムシールド、カッププロテクター、チェストガード（成年女子種別）、ローブローガード（成年女子種別）等）。</p> <p>ア～オ（省略）</p> <p>(2)（省略）</p> <p>(3) (イ)～(ロ)（省略）</p> <p>(ハ) <u>女子 毛髪について、毛髪は顔面、特に眼部には届かないように後頭部1カ所にゴムバンド等で束ねるか、ヘアネットまたはスイミングキャップで毛髪がヘッドギアの外にはみ出さないようにすること。ヘアピンは使用してはならない。</u></p> <p>(4)～(7)（省略）</p>	種別	北海道	東北	関東	北信越	東海	近畿	中国	四国	九州	開催県	計	成年男子	1	4	5	2	2	3	2	2	3	1	25	成年女子	1	2	3	1	1	3	1	1	2	1	16	少年男子	1	3	4	2	2	3	2	2	3	1	23	<p>ア（省略）</p> <p>イ 競技は、成年女子種別、少年男子種別、成年男子種別の順に行う。</p> <p>5 予選方法</p> <p>(1)（省略）</p> <p>(2) 各種別ともブロック大会を実施し、本大会出場都道府県を決定する。各ブロックの本大会出場都道府県数は、下記のとおりとする。</p> <table border="1"> <thead> <tr> <th>種別</th> <th>北海道</th> <th>東北</th> <th>関東</th> <th>北信越</th> <th>東海</th> <th>近畿</th> <th>中国</th> <th>四国</th> <th>九州</th> <th>開催県</th> <th>計</th> </tr> </thead> <tbody> <tr> <td>成年男子</td> <td>1</td> <td>3</td> <td>4</td> <td>2</td> <td>2</td> <td>3</td> <td>2</td> <td>2</td> <td>4</td> <td>1</td> <td>24</td> </tr> <tr> <td>成年女子</td> <td>1</td> <td>2</td> <td>3</td> <td>1</td> <td>1</td> <td>3</td> <td>1</td> <td>1</td> <td>2</td> <td>1</td> <td>16</td> </tr> <tr> <td>少年男子</td> <td>1</td> <td>3</td> <td>4</td> <td>2</td> <td>2</td> <td>3</td> <td>2</td> <td>2</td> <td>4</td> <td>1</td> <td>24</td> </tr> </tbody> </table> <p>9 参加申込み方法</p> <p>(1)、(2)（省略）</p> <p>(3) 都道府県予選会の記録について、平成28年9月1日（木）までに別途下記提出先に書留郵便又は宅配便により送付すること。（以下省略）</p> <p>(4)（省略）</p> <p>ア 提出期限 平成28年10月4日（火）監督会議前日まで</p> <p>10 注意事項</p> <p>(1) 必ず個人で持参するもの 選手手帳、健康保険証、競技用具（ユニホーム、ヘッドギア、シューズ、ガムシールド、カッププロテクター（男子種別）、チェストガード（成年女子種別）、ローブローガード（成年女子種別）等）。</p> <p>ア～オ（省略）</p> <p>(2)（省略）</p> <p>(3) (イ)～(ロ)（省略）</p> <p>(ハ) （削除）</p> <p>(4)（省略）</p> <p>(5) 成年女子種別については、以下の項目を遵守すること。</p> <p>ア 毛髪 毛髪は顔面、特に眼部には届かないように後頭部1カ所にゴムバンド等で束ねるか、ヘアネットまたはスイミングキャップで毛髪がヘッドギアの外にはみ出さないようにすること。ヘアピンは使用してはならない。 ヘアネットまたはスイミングキャップは、必ず個人で持参すること。</p> <p>イ 競技の服装 上半身はノースリーブ、下半身はトランクスとすること。トランクスの下にスパッツの着</p>	種別	北海道	東北	関東	北信越	東海	近畿	中国	四国	九州	開催県	計	成年男子	1	3	4	2	2	3	2	2	4	1	24	成年女子	1	2	3	1	1	3	1	1	2	1	16	少年男子	1	3	4	2	2	3	2	2	4	1	24
種別	北海道	東北	関東	北信越	東海	近畿	中国	四国	九州	開催県	計																																																																																							
成年男子	1	4	5	2	2	3	2	2	3	1	25																																																																																							
成年女子	1	2	3	1	1	3	1	1	2	1	16																																																																																							
少年男子	1	3	4	2	2	3	2	2	3	1	23																																																																																							
種別	北海道	東北	関東	北信越	東海	近畿	中国	四国	九州	開催県	計																																																																																							
成年男子	1	3	4	2	2	3	2	2	4	1	24																																																																																							
成年女子	1	2	3	1	1	3	1	1	2	1	16																																																																																							
少年男子	1	3	4	2	2	3	2	2	4	1	24																																																																																							

第71回国民体育大会（岩手県）各競技実施要項の変更・修正について（案）

競技名	第71回国民体育大会実施要項（平成27年12月10日現在）	第71回国民体育大会実施要項（平成28年3月3日現在）
7 ボクシング	<p>11 その他</p> <p>(1) (省略)</p> <p>(2) 監督会議 日 時 平成28年10月5日（水）午後4時 (省略)</p> <p>(3) (省略)</p>	<p>用は許されるが、トランクス長さより短くならない。</p> <p>ウ 計量 競技用服装等を着用して行う。体重超過のおそれがあり、選手からの申し出があった時は、競技用服装等を着用しての計量から、着用の服装の重量を控除して計量することができる。</p> <p>エ 健康申告書 総合健診で、一般社団法人日本ボクシング連盟競技規則別紙5の申告書を提出しなければならない。20歳以上の女子競技者は本人の署名及び捺印、20歳未満の女子競技者は本人及び両親あるいは法的後見人の中の一人から署名及び捺印を必要とする。</p> <p>(6)～(8) (省略)</p> <p>11 その他</p> <p>(1) (省略)</p> <p>(2) 監督会議 日 時 平成28年10月5日（水）午後3時 (省略)</p> <p>(3) (省略)</p>

競技名	第71回国民体育大会実施要項（平成27年12月10日現在）	第71回国民体育大会実施要項（平成28年3月3日現在）
8 バレー ボール	<p>9 参加申込み方法</p> <p>(1)、(2) (省略)</p> <p>(3) 提出先 ア、イ (省略) ウ（少年男子・少年女子） 〒028-3163 岩手県花巻市石鳥谷町八幡第4地割161番地 <u>花巻市石鳥谷総合支所3階</u></p> <p>11 その他</p> <p>(1) (省略)</p> <p>(2) 代表者会議 日 時 平成28年9月30日（金）午後3時30分 場 所 花巻市総合体育館 第1アリーナ (省略)</p> <p>(3) (省略)</p>	<p>9 参加申込み方法</p> <p>(1)、(2) (省略)</p> <p>(3) 提出先 ア、イ (省略) ウ（少年男子・少年女子） 〒028-3163 岩手県花巻市石鳥谷町八幡第4地割161番地</p> <p>11 その他</p> <p>(1) (省略)</p> <p>(2) 代表者会議 日 時 平成28年9月30日（金）午後3時30分 場 所 花巻市総合体育館 第2アリーナ (省略)</p> <p>(3) (省略)</p>

第71回国民体育大会（岩手県）各競技実施要項の変更・修正について（案）

競技名	第71回国民体育大会実施要項（平成27年12月10日現在）	第71回国民体育大会実施要項（平成28年3月3日現在）
9 体操	<p>11 その他</p> <p>(1) (省略)</p> <p>(2) 審判研修 新体操 日時 審判研修Ⅰ 平成28年10月8日（土）午後1時 場所 ホテルシティプラザ北上 〒024-0032 岩手県北上市川岸一丁目14-1 TEL：0197-64-0001 FAX：0197-64-3326</p> <p>日時 審判研修Ⅱ 平成28年10月9日（日）午前9時 場所 北上総合体育館 審判控室 (省略)</p> <p>(3) 審判会議 ア (省略) イ 新体操 日時 平成28年10月8日（土）午後4時 場所 ホテルシティプラザ北上 〒024-0032 岩手県北上市川岸一丁目14-1 TEL：0197-64-0001 FAX：0197-64-3326</p> <p>(4) 監督会議 ア (省略) イ 新体操 日時 平成28年10月8日（土）午後5時30分 場所 ホテルシティプラザ北上 〒024-0032 岩手県北上市川岸一丁目14-1 TEL：0197-64-0001 FAX：0197-64-3326</p>	<p>11 その他</p> <p>(1) (省略)</p> <p>(2) 審判研修 新体操 日時 審判研修Ⅰ 平成28年10月8日（土）午後1時 場所 北上総合体育館 審判員控室 〒024-0051 岩手県北上市相去町高前壇27番36号 TEL 0197-67-6720 FAX 0197-67-6721</p> <p>日時 審判研修Ⅱ 平成28年10月9日（日）午前9時 場所 北上総合体育館 審判員控室 (省略)</p> <p>(3) 審判会議 ア (省略) イ 新体操 日時 平成28年10月8日（土）午後4時 場所 北上総合体育館 会議室 〒024-0051 岩手県北上市相去町高前壇27番36号 TEL 0197-67-6720 FAX 0197-67-6721</p> <p>(4) 監督会議 ア (省略) イ 新体操 日時 平成28年10月8日（土）午後5時30分 場所 北上総合体育館 会議室 〒024-0051 岩手県北上市相去町高前壇27番36号 TEL 0197-67-6720 FAX 0197-67-6721</p>

競技名	第71回国民体育大会実施要項（平成27年12月10日現在）	第71回国民体育大会実施要項（平成28年3月3日現在）
10 バスケットボール	<p>9 参加申込み方法</p> <p>(1)、(2)省略</p> <p>(3) ① 〒141-0031 東京都品川区西五反田2-28-5 第2オークラビル7F 公益財団法人日本バスケットボール協会 TEL 03-3779-3101 FAX 03-3779-3636</p> <p>(4)ア (省略) イ 提出先 ① 〒141-0031 東京都品川区西五反田2-28-5 第2オークラビル7F 公益財団法人日本バスケットボール協会 TEL 03-3779-3101 FAX 03-3779-3636</p>	<p>9 参加申込み方法</p> <p>(1)、(2)省略</p> <p>(3) ① 〒112-0004 東京都文京区後楽1-7-27 後楽鹿島ビル6F 公益財団法人日本バスケットボール協会 TEL 03-4415-2020 FAX 03-4415-2021</p> <p>(4)ア (省略) イ 提出先 ① 〒112-0004 東京都文京区後楽1-7-27 後楽鹿島ビル6F 公益財団法人日本バスケットボール協会 TEL 03-4415-2020 FAX 03-4415-2021</p>

第71回国民体育大会（岩手県）各競技実施要項の変更・修正について（案）

競技名	第71回国民体育大会実施要項（平成27年12月10日現在）	第71回国民体育大会実施要項（平成28年3月3日現在）
10 バスケットボール	<p>10 その他</p> <p>(1) 組合せ抽選会 日時 平成28年9月6日(火)午後1時 場所 公益財団法人日本バスケットボール協会 会議室 〒141-0031 東京都品川区西五反田 2-28-5 第2 オークラビル 7F TEL 03-3779-3101 FAX 03-3779-3636</p> <p>(2) (省略)</p> <p>(3) 審判会議 (全種別) 日時 平成28年10月6日(木)午後4時 場所 一関文化センター 小ホール (省略)</p> <p>(4) (省略)</p>	<p>10 その他</p> <p>(1) 組合せ抽選会 日時 平成28年9月6日(火)午後1時 場所 公益財団法人日本バスケットボール協会 会議室 〒112-0004 東京都文京区後楽 1-7-27 後楽鹿島ビル 6F TEL 03-4415-2020 FAX 03-4415-2021</p> <p>(2) (省略)</p> <p>(3) 審判会議 (全種別) 日時 平成28年10月6日(木)午後4時 場所 一関文化センター 中ホール (省略)</p> <p>(4) (省略)</p>

競技名	第71回国民体育大会実施要項（平成27年12月10日現在）	第71回国民体育大会実施要項（平成28年3月3日現在）																								
11 レスリング	<p>1 期 日 平成28年10月7日(金)から10月10日(月)まで(4日間)</p> <table border="1"> <thead> <tr> <th>種別</th> <th>種目</th> <th>10月7日(金)</th> <th>10月8日(土)</th> <th>10月9日(日)</th> <th>10月10日(月)</th> </tr> </thead> <tbody> <tr> <td>女子</td> <td>フリースタイル</td> <td>1・2回戦</td> <td>準々・準決勝 決 勝</td> <td></td> <td></td> </tr> </tbody> </table> <p>6 参加資格、所属都道府県及び選手の年齢基準 総則5に定めるもののほか、次による。 (1)、(2) (省略) (3)～(6) (省略)</p>	種別	種目	10月7日(金)	10月8日(土)	10月9日(日)	10月10日(月)	女子	フリースタイル	1・2回戦	準々・準決勝 決 勝			<p>1 期 日 平成28年10月7日(金)から10月10日(月)まで(4日間)</p> <table border="1"> <thead> <tr> <th>種別</th> <th>種目</th> <th>10月7日(金)</th> <th>10月8日(土)</th> <th>10月9日(日)</th> <th>10月10日(月)</th> </tr> </thead> <tbody> <tr> <td>女子</td> <td>フリースタイル</td> <td>1・2・3回戦</td> <td>準々・準決勝 決 勝</td> <td></td> <td></td> </tr> </tbody> </table> <p>6 参加資格、所属都道府県及び選手の年齢基準 総則5に定めるもののほか、次による。 (1)、(2) (省略) (3) 女子種別に参加する者は、平成13年4月1日以前に生まれた者。 (4)～(7) (省略)</p>	種別	種目	10月7日(金)	10月8日(土)	10月9日(日)	10月10日(月)	女子	フリースタイル	1・2・ 3 回戦	準々・準決勝 決 勝		
種別	種目	10月7日(金)	10月8日(土)	10月9日(日)	10月10日(月)																					
女子	フリースタイル	1・2回戦	準々・準決勝 決 勝																							
種別	種目	10月7日(金)	10月8日(土)	10月9日(日)	10月10日(月)																					
女子	フリースタイル	1・2・ 3 回戦	準々・準決勝 決 勝																							

競技名	第71回国民体育大会実施要項（平成27年12月10日現在）	第71回国民体育大会実施要項（平成28年3月3日現在）
12 セーリング	<p>4 競技上の規程及び方法</p> <p>(1)～(16) (省略)</p> <p>(17) 県名、県番号及び識別マークの表示位置</p> <div style="display: flex; justify-content: space-around;"> <div style="text-align: center;"> <p>470級 県番号表示位置</p> </div> <div style="text-align: center;"> <p>420級 県番号表示位置</p> </div> </div>	<p>4 競技上の規程及び方法</p> <p>(1)～(16) (省略)</p> <p>(17) 県名、県番号及び識別マークの表示位置</p> <div style="display: flex; justify-content: space-around;"> <div style="text-align: center;"> <p>470級 県番号表示位置</p> </div> <div style="text-align: center;"> <p>420級 県番号表示位置</p> </div> </div>

第71回国民体育大会（岩手県）各競技実施要項の変更・修正について（案）

競技名	第71回国民体育大会実施要項（平成27年12月10日現在）	第71回国民体育大会実施要項（平成28年3月3日現在）
12 セーリング	8 参加申込み方法 (1)、(2) （省略） (3) 下記の書類は、平成28年8月17日(水)までに送付すること。 (4) （省略）	8 参加申込み方法 (1)、(2) （省略） (3) 下記の書類は、平成28年8月10日(水)までに送付すること。 (4) （省略）

競技名	第71回国民体育大会実施要項（平成27年12月10日現在）	第71回国民体育大会実施要項（平成28年3月3日現在）																																																																																																
13 ウェイトリフティング	4 競技上の規程及び方法 (1) （省略） (2) 日程と実施要項 <table border="1"> <thead> <tr> <th>期 日</th> <th>種別・階級</th> <th>競技開始時間</th> </tr> </thead> <tbody> <tr> <td rowspan="4">10月1日（土）</td> <td>成年男子 53 kg級</td> <td>9：00</td> </tr> <tr> <td>成年男子 56 kg級</td> <td>11：30（予定）</td> </tr> <tr> <td>成年男子 62 kg級</td> <td>15：50（予定）</td> </tr> <tr> <td>成年男子 69 kg級</td> <td>16：35（予定）</td> </tr> <tr> <td rowspan="4">10月2日（日）</td> <td>成年男子 77 kg級</td> <td>9：00</td> </tr> <tr> <td>成年男子 85 kg級</td> <td>11：30（予定）</td> </tr> <tr> <td>成年男子 94 kg級</td> <td>14：00（予定）</td> </tr> <tr> <td>成年男子 105 kg級</td> <td>16：30（予定）</td> </tr> <tr> <td rowspan="4">10月3日（月）</td> <td>成年男子 +105 kg級</td> <td>9：00</td> </tr> <tr> <td>少年男子 53 kg級</td> <td>11：20（予定）</td> </tr> <tr> <td>少年男子 56 kg級</td> <td>13：20（予定）</td> </tr> <tr> <td>少年男子 62 kg級</td> <td>15：30（予定）</td> </tr> <tr> <td rowspan="5">10月4日（火）</td> <td>少年男子 69 kg級</td> <td>9：00</td> </tr> <tr> <td>少年男子 77 kg級</td> <td>11：10（予定）</td> </tr> <tr> <td>少年男子 85 kg級</td> <td>13：25（予定）</td> </tr> <tr> <td>女子 -53 kg級</td> <td>15：25（予定）</td> </tr> <tr> <td>少年男子 94 kg級</td> <td>17：30（予定）</td> </tr> <tr> <td rowspan="3">10月5日（水）</td> <td>少年男子 105 kg級</td> <td>9：00</td> </tr> <tr> <td>女子 -63 kg級</td> <td>10：25（予定）</td> </tr> <tr> <td>少年男子 +105 kg級</td> <td>12：20（予定）</td> </tr> </tbody> </table> 6 参加資格、所属都道府県及び選手の年齢基準 総則5に定めるもののほか、次による。 監督は、公益財団法人日本体育協会公認スポーツ指導者の資格（指導員、上級指導員、コーチ、上級コーチ）を有すること。	期 日	種別・階級	競技開始時間	10月1日（土）	成年男子 53 kg級	9：00	成年男子 56 kg級	11：30（予定）	成年男子 62 kg級	15：50（予定）	成年男子 69 kg級	16：35（予定）	10月2日（日）	成年男子 77 kg級	9：00	成年男子 85 kg級	11：30（予定）	成年男子 94 kg級	14：00（予定）	成年男子 105 kg級	16：30（予定）	10月3日（月）	成年男子 +105 kg級	9：00	少年男子 53 kg級	11：20（予定）	少年男子 56 kg級	13：20（予定）	少年男子 62 kg級	15：30（予定）	10月4日（火）	少年男子 69 kg級	9：00	少年男子 77 kg級	11：10（予定）	少年男子 85 kg級	13：25（予定）	女子 -53 kg級	15：25（予定）	少年男子 94 kg級	17：30（予定）	10月5日（水）	少年男子 105 kg級	9：00	女子 -63 kg級	10：25（予定）	少年男子 +105 kg級	12：20（予定）	4 競技上の規程及び方法 (1) （省略） (2) 日程と実施要項 <table border="1"> <thead> <tr> <th>期 日</th> <th>種別・階級</th> <th>競技開始時間</th> </tr> </thead> <tbody> <tr> <td rowspan="4">10月1日（土）</td> <td>成年男子 53 kg級</td> <td>9：00</td> </tr> <tr> <td>成年男子 56 kg級</td> <td>11：30（予定）</td> </tr> <tr> <td>成年男子 62 kg級</td> <td>13：50（予定）</td> </tr> <tr> <td>成年男子 69 kg級</td> <td>16：30（予定）</td> </tr> <tr> <td rowspan="4">10月2日（日）</td> <td>成年男子 77 kg級</td> <td>9：00</td> </tr> <tr> <td>成年男子 85 kg級</td> <td>11：30（予定）</td> </tr> <tr> <td>成年男子 94 kg級</td> <td>14：00（予定）</td> </tr> <tr> <td>成年男子 105 kg級</td> <td>16：30（予定）</td> </tr> <tr> <td rowspan="4">10月3日（月）</td> <td>成年男子 +105 kg級</td> <td>9：00</td> </tr> <tr> <td>少年男子 53 kg級</td> <td>11：20（予定）</td> </tr> <tr> <td>少年男子 56 kg級</td> <td>13：20（予定）</td> </tr> <tr> <td>少年男子 62 kg級</td> <td>15：00（予定）</td> </tr> <tr> <td rowspan="5">10月4日（火）</td> <td>少年男子 69 kg級</td> <td>9：00</td> </tr> <tr> <td>少年男子 77 kg級</td> <td>11：10（予定）</td> </tr> <tr> <td>少年男子 85 kg級</td> <td>13：25（予定）</td> </tr> <tr> <td>女子 -53 kg級</td> <td>15：25（予定）</td> </tr> <tr> <td>少年男子 94 kg級</td> <td>17：20（予定）</td> </tr> <tr> <td rowspan="3">10月5日（水）</td> <td>少年男子 105 kg級</td> <td>9：00</td> </tr> <tr> <td>女子 -63 kg級</td> <td>10：25（予定）</td> </tr> <tr> <td>少年男子 +105 kg級</td> <td>12：20（予定）</td> </tr> </tbody> </table> 6 参加資格、所属都道府県及び選手の年齢基準 総則5に定めるもののほか、次による。 (1) 女子種別の参加資格は、平成13年4月1日以前に生まれた者とする。 (2) 監督は、公益財団法人日本体育協会公認スポーツ指導者の資格（指導員、上級指導員、コーチ、上級コーチ）を有すること。	期 日	種別・階級	競技開始時間	10月1日（土）	成年男子 53 kg級	9：00	成年男子 56 kg級	11：30（予定）	成年男子 62 kg級	13：50（予定）	成年男子 69 kg級	16：30（予定）	10月2日（日）	成年男子 77 kg級	9：00	成年男子 85 kg級	11：30（予定）	成年男子 94 kg級	14：00（予定）	成年男子 105 kg級	16：30（予定）	10月3日（月）	成年男子 +105 kg級	9：00	少年男子 53 kg級	11：20（予定）	少年男子 56 kg級	13：20（予定）	少年男子 62 kg級	15：00（予定）	10月4日（火）	少年男子 69 kg級	9：00	少年男子 77 kg級	11：10（予定）	少年男子 85 kg級	13：25（予定）	女子 -53 kg級	15：25（予定）	少年男子 94 kg級	17：20（予定）	10月5日（水）	少年男子 105 kg級	9：00	女子 -63 kg級	10：25（予定）	少年男子 +105 kg級	12：20（予定）
期 日	種別・階級	競技開始時間																																																																																																
10月1日（土）	成年男子 53 kg級	9：00																																																																																																
	成年男子 56 kg級	11：30（予定）																																																																																																
	成年男子 62 kg級	15：50（予定）																																																																																																
	成年男子 69 kg級	16：35（予定）																																																																																																
10月2日（日）	成年男子 77 kg級	9：00																																																																																																
	成年男子 85 kg級	11：30（予定）																																																																																																
	成年男子 94 kg級	14：00（予定）																																																																																																
	成年男子 105 kg級	16：30（予定）																																																																																																
10月3日（月）	成年男子 +105 kg級	9：00																																																																																																
	少年男子 53 kg級	11：20（予定）																																																																																																
	少年男子 56 kg級	13：20（予定）																																																																																																
	少年男子 62 kg級	15：30（予定）																																																																																																
10月4日（火）	少年男子 69 kg級	9：00																																																																																																
	少年男子 77 kg級	11：10（予定）																																																																																																
	少年男子 85 kg級	13：25（予定）																																																																																																
	女子 -53 kg級	15：25（予定）																																																																																																
	少年男子 94 kg級	17：30（予定）																																																																																																
10月5日（水）	少年男子 105 kg級	9：00																																																																																																
	女子 -63 kg級	10：25（予定）																																																																																																
	少年男子 +105 kg級	12：20（予定）																																																																																																
期 日	種別・階級	競技開始時間																																																																																																
10月1日（土）	成年男子 53 kg級	9：00																																																																																																
	成年男子 56 kg級	11：30（予定）																																																																																																
	成年男子 62 kg級	13：50（予定）																																																																																																
	成年男子 69 kg級	16：30（予定）																																																																																																
10月2日（日）	成年男子 77 kg級	9：00																																																																																																
	成年男子 85 kg級	11：30（予定）																																																																																																
	成年男子 94 kg級	14：00（予定）																																																																																																
	成年男子 105 kg級	16：30（予定）																																																																																																
10月3日（月）	成年男子 +105 kg級	9：00																																																																																																
	少年男子 53 kg級	11：20（予定）																																																																																																
	少年男子 56 kg級	13：20（予定）																																																																																																
	少年男子 62 kg級	15：00（予定）																																																																																																
10月4日（火）	少年男子 69 kg級	9：00																																																																																																
	少年男子 77 kg級	11：10（予定）																																																																																																
	少年男子 85 kg級	13：25（予定）																																																																																																
	女子 -53 kg級	15：25（予定）																																																																																																
	少年男子 94 kg級	17：20（予定）																																																																																																
10月5日（水）	少年男子 105 kg級	9：00																																																																																																
	女子 -63 kg級	10：25（予定）																																																																																																
	少年男子 +105 kg級	12：20（予定）																																																																																																

競技名	第71回国民体育大会実施要項（平成27年12月10日現在）	第71回国民体育大会実施要項（平成28年3月3日現在）
14 ハンドボール	2 会 場 花巻市（全種別） 花巻市総合体育館 （成年女子、少年女子） 花巻市民体育館 （成年女子、少年女子） 富士大学スポーツセンター	2 会 場 花巻市（全種別） 花巻市総合体育館 （少年女子） 花巻市民体育館 （成年女子、少年女子） 富士大学スポーツセンター

第71回国民体育大会（岩手県）各競技実施要項の変更・修正について（案）

競技名	第71回国民体育大会実施要項（平成27年12月10日現在）	第71回国民体育大会実施要項（平成28年3月3日現在）
14 ハンドボール	<p>9 参加申込み方法 総則8に定めるもののほか、次による。</p> <p>(1) 所定のWebページ(国民体育大会参加申込受付窓口)へアクセスし、必要項目を入力の上、所属都道府県体育協会を通じて、平成28年9月1日(木)までに申込み手続きを完了すること。</p> <p>11 その他</p> <p>(1) (省略)</p> <p>(2) 審判・テクニカルデレゲート会議 日 特 平成28年10月5日(水) 午後1時30分 場 所 <u>花巻温泉 ホテル千秋閣</u> <u>〒025-0304 岩手県花巻市湯本 1-125</u> <u>TEL 0198-37-2111 FAX 0198-37-2150</u></p> <p>(3) 監督・代表者会議 日 時 平成28年10月5日(水) 午後3時30分 場 所 <u>花巻温泉 ホテル千秋閣</u></p> <p>(4) (省略)</p>	<p>9 参加申込み方法 総則8に定めるもののほか、次による。</p> <p>(1) 所定のWebページ(国民体育大会参加申込受付窓口)へアクセスし、必要項目を入力の上、所属都道府県体育協会を通じて、平成28年9月1日(木)までに申込み手続きを完了すること。</p> <p>11 その他</p> <p>(1) (省略)</p> <p>(2) 審判・テクニカルデレゲート会議 日 特 平成28年10月5日(水) 午後12時30分 場 所 ホテルグランシェール花巻 〒025-0092 岩手県花巻市大通り一丁目6番7号 TEL 0198-22-7777 FAX 0198-22-5111</p> <p>(3) 監督・代表者会議 日 時 平成28年10月5日(水) 午後3時 場 所 ホテルグランシェール花巻</p> <p>(4) (省略)</p>

競技名	第71回国民体育大会実施要項（平成27年12月10日現在）	第71回国民体育大会実施要項（平成28年3月3日現在）																																																																														
15 自転車	<p>1 期 日 平成28年10月5日(水)から10月9日(日)まで(5日間)</p> <table border="1"> <thead> <tr> <th>種目</th> <th>10月5日(水)</th> <th>10月6日(木)</th> <th>10月7日(金)</th> <th>10月8日(土)</th> <th>10月9日(日)</th> </tr> </thead> <tbody> <tr> <td><u>1kmタイムトライアル</u> (成年男子・少年男子)</td> <td></td> <td>決 勝</td> <td></td> <td></td> <td></td> </tr> <tr> <td>スプリント (成年男子・少年男子)</td> <td>予 選</td> <td>1/8 決 勝 1/4 決 勝</td> <td>1/2 決勝 3・4位決定戦 5~8位決定戦 決 勝</td> <td></td> <td></td> </tr> <tr> <td>スクラッチ (成年男子・少年男子・女子)</td> <td></td> <td></td> <td>予 選 <u>決勝(女子)</u></td> <td>決 勝 (成年男子・少年男子)</td> <td></td> </tr> <tr> <td>4kmチーム・パーシュート (男子)</td> <td>予 選 決 勝</td> <td></td> <td></td> <td></td> <td></td> </tr> <tr> <td>チーム・スプリント (男子)</td> <td>予 選 決 勝</td> <td></td> <td></td> <td></td> <td></td> </tr> <tr> <td><u>チーム・スプリント</u> (女子)</td> <td></td> <td></td> <td></td> <td>決 勝</td> <td></td> </tr> </tbody> </table>	種目	10月5日(水)	10月6日(木)	10月7日(金)	10月8日(土)	10月9日(日)	<u>1kmタイムトライアル</u> (成年男子・少年男子)		決 勝				スプリント (成年男子・少年男子)	予 選	1/8 決 勝 1/4 決 勝	1/2 決勝 3・4位決定戦 5~8位決定戦 決 勝			スクラッチ (成年男子・少年男子・女子)			予 選 <u>決勝(女子)</u>	決 勝 (成年男子・少年男子)		4kmチーム・パーシュート (男子)	予 選 決 勝					チーム・スプリント (男子)	予 選 決 勝					<u>チーム・スプリント</u> (女子)				決 勝		<p>1 期 日 平成28年10月5日(水)から10月9日(日)まで(5日間)</p> <table border="1"> <thead> <tr> <th>種目</th> <th>10月5日(水)</th> <th>10月6日(木)</th> <th>10月7日(金)</th> <th>10月8日(土)</th> <th>10月9日(日)</th> </tr> </thead> <tbody> <tr> <td>1kmタイムトライアル (成年男子・少年男子)</td> <td></td> <td>決 勝</td> <td></td> <td></td> <td></td> </tr> <tr> <td>スプリント (成年男子・少年男子)</td> <td>予 選</td> <td>1/8 決 勝</td> <td>1/4 決 勝 1/2 決勝 3・4位決定戦 5~8位決定戦 決 勝</td> <td></td> <td></td> </tr> <tr> <td>スクラッチ (成年男子・少年男子・女子)</td> <td></td> <td></td> <td>予 選</td> <td>決 勝</td> <td></td> </tr> <tr> <td>4kmチーム・パーシュート (男子)</td> <td>予 選</td> <td>決 勝</td> <td></td> <td></td> <td></td> </tr> <tr> <td>チーム・スプリント (男子・女子)</td> <td>予 選</td> <td>決 勝</td> <td></td> <td></td> <td></td> </tr> </tbody> </table>	種目	10月5日(水)	10月6日(木)	10月7日(金)	10月8日(土)	10月9日(日)	1kmタイムトライアル (成年男子・少年男子)		決 勝				スプリント (成年男子・少年男子)	予 選	1/8 決 勝	1/4 決 勝 1/2 決勝 3・4位決定戦 5~8位決定戦 決 勝			スクラッチ (成年男子・少年男子・女子)			予 選	決 勝		4kmチーム・パーシュート (男子)	予 選	決 勝				チーム・スプリント (男子・女子)	予 選	決 勝			
種目	10月5日(水)	10月6日(木)	10月7日(金)	10月8日(土)	10月9日(日)																																																																											
<u>1kmタイムトライアル</u> (成年男子・少年男子)		決 勝																																																																														
スプリント (成年男子・少年男子)	予 選	1/8 決 勝 1/4 決 勝	1/2 決勝 3・4位決定戦 5~8位決定戦 決 勝																																																																													
スクラッチ (成年男子・少年男子・女子)			予 選 <u>決勝(女子)</u>	決 勝 (成年男子・少年男子)																																																																												
4kmチーム・パーシュート (男子)	予 選 決 勝																																																																															
チーム・スプリント (男子)	予 選 決 勝																																																																															
<u>チーム・スプリント</u> (女子)				決 勝																																																																												
種目	10月5日(水)	10月6日(木)	10月7日(金)	10月8日(土)	10月9日(日)																																																																											
1kmタイムトライアル (成年男子・少年男子)		決 勝																																																																														
スプリント (成年男子・少年男子)	予 選	1/8 決 勝	1/4 決 勝 1/2 決勝 3・4位決定戦 5~8位決定戦 決 勝																																																																													
スクラッチ (成年男子・少年男子・女子)			予 選	決 勝																																																																												
4kmチーム・パーシュート (男子)	予 選	決 勝																																																																														
チーム・スプリント (男子・女子)	予 選	決 勝																																																																														

第71回国民体育大会（岩手県）各競技実施要項の変更・修正について（案）

競技名	第71回国民体育大会実施要項（平成27年12月10日現在）							第71回国民体育大会実施要項（平成28年3月3日現在）									
15 自転車	3 種別及び参加人員							3 種別及び参加人員									
	種別	種目		監督	メカニシャン	選手	参加都道府県	合計(人)	種別	種目		監督	メカニシャン	選手	参加都道府県	合計(人)	
	成年男子	ロード・レース	個人ロード・レース (130.8 km)	1		<2>	47	611	成年男子	ロード・レース	個人ロード・レース (130.8 km)	1		<2>	47	611	
		トラック・レース	1 kmタイム・トライアル			1				5 (4)	1 kmタイムトライアル			1			
			ケイリン			1								ケイリン			1
			スプリント			1								スプリント			1
			ポイント・レース			1								ポイント・レース			1
	スクラッチ		1	スクラッチ	1												
	少年男子	ロード・レース	個人ロード・レース (104.0 km)	1	<1>	<2>	47	611	少年男子	ロード・レース	個人ロード・レース (104.0 km)	1	<1>	<2>	47	611	
		トラック・レース	1 kmタイム・トライアル			1				4 (5)	1 kmタイムトライアル			1			
			ケイリン			1								ケイリン			1
			スプリント			1								スプリント			1
			ポイント・レース			1								ポイント・レース			1
	スクラッチ		1	スクラッチ	1												
	男子	トラック・レース	4km チームパーシュート			<4>			男子	トラック・レース	4km チーム・パーシュート			<4>			
			チーム・スプリント			<3>					チーム・スプリント			<3>			
	女子	トラック・レース	ケイリン	<1>		1	47	611	女子	ケイリン	<1>			1	47	611	
			スクラッチ			1				スクラッチ				1			
			チーム・スプリント			<2>				チーム・スプリント				<2>			
	(注 1) (省略) (注 2) 選手は、1 都道府県 9 名以内とし、申込みは成年男子 5 名の場合は少年男子 4 名、成年男子 4 名の場合は少年男子 5 名までとする。 (注 3) (省略) (注 4) トラック・レース：成年男子・少年男子・女子とも 1 都道府県 1 名 1 種目、1 種目 1 名とする。 ただし、団体種目（男子）は 9 名の中から 4 km チームパーシュートは 5 名まで申込み 4 名出走、チーム・スプリントは 4 名まで申込み 3 名出走とする。なお、編成は成年男子・少年男子の混成も可とするが、1 名で両種目への申込みはできない。 チーム・スプリント（女子）は 2 名の出走とする。							(注 1) (省略) (注 2) 選手は、1 都道府県 11 名以内とし、申込みは成年男子 5 名の場合は少年男子 4 名・女子 2 名、成年男子 4 名の場合は少年男子 5 名・女子 2 名までとする。 (注 3) (省略) (注 4) トラック・レース：成年男子・少年男子・女子とも 1 都道府県 1 名 1 種目、1 種目 1 名とする。 ただし、団体種目（男子）は 9 名の中から 4 km チーム・パーシュートは 5 名まで申込み 4 名出走、チーム・スプリントは 4 名まで申込み 3 名出走とする。なお、編成は成年男子・少年男子の混成も可とするが、1 名で両種目への申込みはできない。 チーム・スプリント（女子）は 2 名の出走とする。									
	4 競技上の規程及び方法							4 競技上の規程及び方法									
	競技規則は、(公財) 日本自転車競技連盟競技規則及び大会特別規則による。 (1) 4 km チーム・パーシュートとチーム・スプリントの 5 位から 8 位は、予選のタイム順で決定する。 (2) (省略) (3) スクラッチ予選は、成年男子 10 km、少年男子・女子 7 km とし、決勝は成年男子 15 km、少年男子・女子 10 km とする。 (4) (省略)							競技規則は、(公財) 日本自転車競技連盟競技規則及び大会特別規則による。 (1) 4 km チーム・パーシュートとチーム・スプリントの 3 位から 8 位は、予選のタイム順で決定する。 (2) (省略) (3) スクラッチ予選は、成年男子 8 km、少年男子・女子 6 km とし、決勝は成年男子 16 km、少年男子・女子 10 km とする。 (4) (省略)									

第71回国民体育大会（岩手県）各競技実施要項の変更・修正について（案）

競技名	第71回国民体育大会実施要項（平成27年12月10日現在）	第71回国民体育大会実施要項（平成28年3月3日現在）
16 ソフトテニス	<p>9 参加申込み方法 (1)、(2)（省略） (3) ア、イ（省略） ウ 〒024-8502 岩手県北上市上江釣子 17-201-2 <u>北上市役所江釣子庁舎内</u> 希望郷いわて国体・希望郷いわて大会北上市実行委員会事務局 TEL 0197-72-8271 FAX 0197-77-2120</p> <p>11 その他 (1) （省略） (2) 公式練習（全種別） 日時 平成28年9月30日（金）～<u>10月1日（土）</u> 場所 （省略） (3) 本部役員打合せ会議 日時 平成28年10月1日（土）午後2時 場所 ホテルシティプラザ北上 〒024-0032 岩手県北上市川岸<u>1丁目</u>14-1 (4) 監督会議 日時 平成28年10月1日（土）午後3時 場所 ホテルシティプラザ北上 〒024-0032 岩手県北上市川岸<u>1丁目</u>14-1 (5) （省略）</p>	<p>9 参加申込み方法 (1)、(2)（省略） (3) ア、イ（省略） ウ 〒024-8502 岩手県北上市上江釣子 17-201-2 希望郷いわて国体・希望郷いわて大会北上市実行委員会事務局 TEL 0197-72-8271 FAX 0197-77-2120</p> <p>11 その他 (1) （省略） (2) 公式練習（全種別） 日時 平成28年9月30日（金） 場所 （省略） (3) 本部役員打合せ会議 日時 平成28年10月1日（土）午後2時 場所 ホテルシティプラザ北上 〒024-0032 岩手県北上市川岸<u>一丁目</u>14-1 TEL 0197-64-0001(代表) FAX 0197-64-3326 （追加） (4) 監督会議 日時 平成28年10月1日（土）午後3時 場所 ホテルシティプラザ北上 〒024-0032 岩手県北上市川岸<u>一丁目</u>14-1 TEL 0197-64-0001(代表) FAX 0197-64-3326 （追加） (5) （省略）</p>

競技名	第71回国民体育大会実施要項（平成27年12月10日現在）	第71回国民体育大会実施要項（平成28年3月3日現在）
17 卓球	<p>10 その他 (1) （省略） (2) 監督会議 日時 平成28年10月1日（土）午後3時<u>30分</u> 場所 奥州市総合体育館 サブアリーナ (3) （省略）</p>	<p>10 その他 (1) （省略） (2) 監督会議 日時 平成28年10月1日（土）午後3時 場所 奥州市総合体育館 サブアリーナ (3) （省略）</p>

競技名	第71回国民体育大会実施要項（平成27年12月10日現在）	第71回国民体育大会実施要項（平成28年3月3日現在）
18 軟式野球	<p>4 競技上の規程及び方法 (1)～(6)（省略） (7) 9回を完了して同点の場合は、健康維持を考慮し、次の方法により勝敗を決定する。試合開始後、3時間30分を経過した場合は、通常の延長戦に代わって次イニングより引き続き<u>特別延長戦</u>を行う。</p>	<p>4 競技上の規程及び方法 (1)～(6)（省略） (7) 9回を完了して同点の場合は、健康維持を考慮し、次の方法により勝敗を決定する。試合開始後、3時間30分を経過した場合は、通常の延長戦に代わって次イニングより引き続き<u>タイブレイク方式により</u>行う。</p>

第71回国民体育大会（岩手県）各競技実施要項の変更・修正について（案）

競技名	第71回国民体育大会実施要項（平成27年12月10日現在）	第71回国民体育大会実施要項（平成28年3月3日現在）																														
18 軟式野球	<p>9 参加申込み方法</p> <p>(1)～(3)（省略）</p> <p>(4) 問い合わせ ア～ウ（省略）</p> <p>エ 〒028-7995 岩手県九戸郡洋野町種市 <u>23-27</u> 希望郷いわて国体洋野町実行委員会事務局 TEL 0194-65-5929 FAX 0194-65-5926</p> <p>オ 〒028-8201 岩手県九戸郡野田村大字野田 20 地割 14 番地 希望郷いわて国体野田村実行委員会事務局 TEL 0194-78-2936 FAX 0194-78-2158</p> <p>カ 〒028-6502 岩手県九戸郡九戸村大字伊保内第 10 地割 11 番地 6 希望郷いわて国体九戸村実行委員会事務局 TEL 0195-42-2111 FAX <u>0194-41-1010</u></p> <p>キ～ク（省略）</p> <p>ケ 〒028-5495 岩手県岩手郡葛巻町葛巻第 <u>16-1-1</u> 希望郷いわて国体葛巻町実行委員会事務局 TEL 0195-66-2111 FAX 0195-66-4389</p> <p>コ 〒028-6302 岩手県九戸郡軽米町大字軽米第 <u>10-85</u> 希望郷いわて国体軽米町実行委員会事務局 TEL 0195-46-4744 FAX 0195-46-3050</p> <p>11 その他</p> <p>(1)（省略）</p> <p>(2) 監督会議 日 時 平成28年10月1日（土） 午後3時 場 所 久慈グランドホテル 〒028-0051 岩手県久慈市川崎町 <u>10-15</u> TEL 0194-52-2222 FAX 0194-52-1626</p> <p>(3) 表彰式</p> <table border="1" data-bbox="427 1352 1555 1696"> <thead> <tr> <th>内 容</th> <th>日 時</th> <th>会 場</th> </tr> </thead> <tbody> <tr> <td>1位・2位 表 彰 式</td> <td>平成28年10月5日（水） 試合終了後</td> <td>A オーシャン・ビュー・スタジアム</td> </tr> <tr> <td>3位・4位 表 彰 式</td> <td>平成28年10月5日（水） 試合終了後</td> <td>B ライジング・サン・スタジアム</td> </tr> <tr> <td>5位・6位 表 彰 式</td> <td>平成28年10月4日（火） 試合終了後</td> <td><u>C</u> ハートフル球場</td> </tr> <tr> <td>7位・8位 表 彰 式</td> <td>平成28年10月4日（火） 試合終了後</td> <td><u>D</u> 総合運動公園野球場</td> </tr> </tbody> </table>	内 容	日 時	会 場	1位・2位 表 彰 式	平成28年10月5日（水） 試合終了後	A オーシャン・ビュー・スタジアム	3位・4位 表 彰 式	平成28年10月5日（水） 試合終了後	B ライジング・サン・スタジアム	5位・6位 表 彰 式	平成28年10月4日（火） 試合終了後	<u>C</u> ハートフル球場	7位・8位 表 彰 式	平成28年10月4日（火） 試合終了後	<u>D</u> 総合運動公園野球場	<p>9 参加申込み方法</p> <p>(1)～(3)（省略）</p> <p>(4) 問い合わせ ア～ウ（省略）</p> <p>エ 〒028-7995 岩手県九戸郡洋野町種市 第23地割27番地 希望郷いわて国体洋野町実行委員会事務局 TEL 0194-65-5929 FAX 0194-65-5926</p> <p>オ 〒028-8201 岩手県九戸郡野田村大字野田 第20地割14番地2 希望郷いわて国体野田村実行委員会事務局 TEL 0194-78-2936 FAX 0194-78-2158</p> <p>カ 〒028-6502 岩手県九戸郡九戸村大字伊保内第 10 地割 11 番地 6 希望郷いわて国体九戸村実行委員会事務局 TEL 0195-42-2111 FAX 0195-41-1010</p> <p>キ～コ（省略）</p> <p>ケ 〒028-5495 岩手県岩手郡葛巻町葛巻 第16地割1番地の1 希望郷いわて国体葛巻町実行委員会事務局 TEL 0195-66-2111 FAX 0195-66-4389</p> <p>コ 〒028-6302 岩手県九戸郡軽米町大字軽米 第10地割85番地 希望郷いわて国体軽米町実行委員会事務局 TEL 0195-46-4744 FAX 0195-46-3050</p> <p>11 その他</p> <p>(1)（省略）</p> <p>(2) 監督会議 日 時 平成28年10月1日（土） 午後3時 場 所 久慈グランドホテル 〒028-0051 岩手県久慈市川崎町 10番15号 TEL 0194-52-2222 FAX 0194-52-1626</p> <p>(3) 表彰式</p> <table border="1" data-bbox="1709 1352 2837 1696"> <thead> <tr> <th>内 容</th> <th>日 時</th> <th>会 場</th> </tr> </thead> <tbody> <tr> <td>1位・2位 表 彰 式</td> <td>平成28年10月5日（水） 試合終了後</td> <td>A オーシャン・ビュー・スタジアム</td> </tr> <tr> <td>3位・4位 表 彰 式</td> <td>平成28年10月5日（水） 試合終了後</td> <td>B ライジング・サン・スタジアム</td> </tr> <tr> <td>5位・6位 表 彰 式</td> <td>平成28年10月4日（火） 試合終了後</td> <td>G ハートフル球場</td> </tr> <tr> <td>7位・8位 表 彰 式</td> <td>平成28年10月4日（火） 試合終了後</td> <td>F 総合運動公園野球場</td> </tr> </tbody> </table>	内 容	日 時	会 場	1位・2位 表 彰 式	平成28年10月5日（水） 試合終了後	A オーシャン・ビュー・スタジアム	3位・4位 表 彰 式	平成28年10月5日（水） 試合終了後	B ライジング・サン・スタジアム	5位・6位 表 彰 式	平成28年10月4日（火） 試合終了後	G ハートフル球場	7位・8位 表 彰 式	平成28年10月4日（火） 試合終了後	F 総合運動公園野球場
内 容	日 時	会 場																														
1位・2位 表 彰 式	平成28年10月5日（水） 試合終了後	A オーシャン・ビュー・スタジアム																														
3位・4位 表 彰 式	平成28年10月5日（水） 試合終了後	B ライジング・サン・スタジアム																														
5位・6位 表 彰 式	平成28年10月4日（火） 試合終了後	<u>C</u> ハートフル球場																														
7位・8位 表 彰 式	平成28年10月4日（火） 試合終了後	<u>D</u> 総合運動公園野球場																														
内 容	日 時	会 場																														
1位・2位 表 彰 式	平成28年10月5日（水） 試合終了後	A オーシャン・ビュー・スタジアム																														
3位・4位 表 彰 式	平成28年10月5日（水） 試合終了後	B ライジング・サン・スタジアム																														
5位・6位 表 彰 式	平成28年10月4日（火） 試合終了後	G ハートフル球場																														
7位・8位 表 彰 式	平成28年10月4日（火） 試合終了後	F 総合運動公園野球場																														

第 71 回国民体育大会（岩手県）各競技実施要項の変更・修正について（案）

競技名	第 71 回国民体育大会実施要項（平成 27 年 12 月 10 日現在）	第 71 回国民体育大会実施要項（平成 28 年 3 月 3 日現在）
19 相撲	<p>9 参加申込み方法</p> <p>(1)、(2)（省略）</p> <p>(3)ア（省略）</p> <p>イ 提出先(ア)、(イ)（省略）</p> <p>(ウ) 〒028-7392 岩手県八幡平市野駄第 21 地割 170 番地 希望郷いわて国体八幡平市実行委員会事務局 TEL 0195-74-2111 FAX 0195-74-2118</p>	<p>9 参加申込み方法</p> <p>(1)、(2)（省略）</p> <p>(3)ア（省略）</p> <p>イ 提出先(ア)、(イ)（省略）</p> <p>(ウ) 〒028-7397 岩手県八幡平市野駄第 21 地割 170 番地 希望郷いわて国体八幡平市実行委員会事務局 TEL 0195-74-2145 FAX 0195-74-2118</p>

競技名	第 71 回国民体育大会実施要項（平成 27 年 12 月 10 日現在）	第 71 回国民体育大会実施要項（平成 28 年 3 月 3 日現在）								
20 馬術	<p>10 参加申込み方法</p> <p>(1)（省略）</p> <p>(2) 下記アの(ア)～(ウ)を、参加予定馬及び、(3)に規定する予備登録馬両方について、書留郵便又は宅配便で平成 28 年 9 月 1 日（木）までに送付すること。</p> <table border="1"> <thead> <tr> <th>申込み先</th> <th>必要書類</th> </tr> </thead> <tbody> <tr> <td>希望郷いわて国体・希望郷いわて大会 奥州市実行委員会事務局 〒023-1192 岩手県奥州市江刺区大通り 1 番 8 号 TEL 0197-35-2111 FAX 0197-35-7201</td> <td>(ア) 馬の検査・注射・薬浴・投薬証明手帳の写し（注1） (イ) 日本馬術連盟乗馬登録証の写し（注2） (ウ) 入・退厩(変更)申込書、予防注射確認票（注3）</td> </tr> </tbody> </table> <p>11 参加上の注意</p> <p>(1)、(2)（省略）</p> <p>(3) 馬事衛生関係については、希望郷いわて国体・希望郷いわて大会実行委員会から別途送付される「希望郷いわて国体馬事衛生対策要項」に基づいて実施されるので厳守すること。</p> <p>(4) ホースマネージャーの休憩所（ホースマネージャー棟）は、競技会場内（仮設厩舎隣接）に準備する。なお、貴重品については各自で責任をもつこと。</p>	申込み先	必要書類	希望郷いわて国体・希望郷いわて大会 奥州市実行委員会事務局 〒023-1192 岩手県奥州市江刺区大通り 1 番 8 号 TEL 0197-35-2111 FAX 0197-35-7201	(ア) 馬の検査・注射・薬浴・投薬証明手帳の写し（注1） (イ) 日本馬術連盟乗馬登録証の写し（注2） (ウ) 入・退厩(変更)申込書、予防注射確認票（注3）	<p>10 参加申込み方法</p> <p>(1)（省略）</p> <p>(2) 下表の(ア)～(ウ)を、参加予定馬及び、(3)に規定する予備登録馬両方について、書留郵便又は宅配便で平成 28 年 9 月 1 日（木）までに申込み先へ送付すること。</p> <table border="1"> <thead> <tr> <th>申込み先</th> <th>必要書類</th> </tr> </thead> <tbody> <tr> <td>希望郷いわて国体・希望郷いわて大会 奥州市実行委員会事務局 〒023-1192 岩手県奥州市江刺区大通り 1 番 8 号 TEL 0197-35-2111 FAX 0197-35-7201</td> <td>(ア) 馬の検査・注射・薬浴・投薬証明手帳の写し（注1） (イ) 日本馬術連盟乗馬登録証の写し（注2） (ウ) 入・退厩(変更)申込書、予防接種確認票（注3）</td> </tr> </tbody> </table> <p>11 参加上の注意</p> <p>(1)、(2)（省略）</p> <p>(3) 馬事衛生関係については、「希望郷いわて国体馬事衛生対策要項」に基づいて実施されるので厳守すること。</p> <p>(4) ホースマネージャーの休憩所（ホースマネージャー棟）は、競技会場内（仮設厩舎近く）に準備する。なお、貴重品については各自で責任をもつこと。</p>	申込み先	必要書類	希望郷いわて国体・希望郷いわて大会 奥州市実行委員会事務局 〒023-1192 岩手県奥州市江刺区大通り 1 番 8 号 TEL 0197-35-2111 FAX 0197-35-7201	(ア) 馬の検査・注射・薬浴・投薬証明手帳の写し（注1） (イ) 日本馬術連盟乗馬登録証の写し（注2） (ウ) 入・退厩(変更)申込書、予防接種確認票（注3）
申込み先	必要書類									
希望郷いわて国体・希望郷いわて大会 奥州市実行委員会事務局 〒023-1192 岩手県奥州市江刺区大通り 1 番 8 号 TEL 0197-35-2111 FAX 0197-35-7201	(ア) 馬の検査・注射・薬浴・投薬証明手帳の写し（注1） (イ) 日本馬術連盟乗馬登録証の写し（注2） (ウ) 入・退厩(変更)申込書、予防注射確認票（注3）									
申込み先	必要書類									
希望郷いわて国体・希望郷いわて大会 奥州市実行委員会事務局 〒023-1192 岩手県奥州市江刺区大通り 1 番 8 号 TEL 0197-35-2111 FAX 0197-35-7201	(ア) 馬の検査・注射・薬浴・投薬証明手帳の写し（注1） (イ) 日本馬術連盟乗馬登録証の写し（注2） (ウ) 入・退厩(変更)申込書、予防接種確認票（注3）									

競技名	第 71 回国民体育大会実施要項（平成 27 年 12 月 10 日現在）	第 71 回国民体育大会実施要項（平成 28 年 3 月 3 日現在）
22 柔道	<p>10 その他</p> <p>(1)～(5)（省略）</p> <p>(6) 練習（アップ）会場及び開放時間表（省略）</p> <p>※10月6日（木）、7日（金）、8日（土）の成年男子の練習会場は、三船十段記念館柔道場とする。</p>	<p>10 その他</p> <p>(1)～(5)（省略）</p> <p>(6) 練習（アップ）会場及び開放時間表（省略）</p> <p>※10月6日（木）、7日（金）、8日（土）の成年男子の練習会場は、久慈市立三船十段記念館柔道場とする。</p>

第71回国民体育大会（岩手県）各競技実施要項の変更・修正について（案）

競技名	第71回国民体育大会実施要項（平成27年12月10日現在）	第71回国民体育大会実施要項（平成28年3月3日現在）
23 ソフトボール	<p>2 会場 金ヶ崎町（少年男子）森山総合運動公園野球場</p> <p>11 その他 (1) (省略) (2) 監督会議 日時 平成28年10月1日（土）午後1時 場所 ホテルグランシェール花巻 〒025-0092 岩手県花巻市大通り一丁目 <u>6-7</u> TEL 0198-22-7777 FAX 0198-22-<u>5117</u></p> <p>(3) 審判・記録員会議 日時 平成28年10月1日（土）午後2時 場所 ホテルグランシェール花巻 〒025-0092 岩手県花巻市大通り一丁目 <u>6-7</u> TEL 0198-22-7777 FAX 0198-22-<u>5117</u></p>	<p>2 会場 金ヶ崎町（少年男子）森山総合公園野球場</p> <p>11 その他 (1) (省略) (2) 監督会議 日時 平成28年10月1日（土）午後1時 場所 ホテルグランシェール花巻 〒025-0092 岩手県花巻市大通り一丁目 6番7号 TEL 0198-22-7777 FAX 0198-22-5111</p> <p>(3) 審判・記録員会議 日時 平成28年10月1日（土）午後2時 場所 ホテルグランシェール花巻 〒025-0092 岩手県花巻市大通り一丁目 6番7号 TEL 0198-22-7777 FAX 0198-22-5111</p>

競技名	第71回国民体育大会実施要項（平成27年12月10日現在）	第71回国民体育大会実施要項（平成28年3月3日現在）
25 弓道	<p>10 その他 (1) (省略) (2) 審判会議 日時 平成28年10月6日（木）午後2時 場所 <u>奥州市立東水沢中学校武道室</u> 〒023-0003 岩手県奥州市水沢区佐倉河字瀬ノ上2番5号 TEL 0197-35-2111 FAX 0197-35-7201</p> <p>(3) 監督会議（トロフィー返還式有り） 日時 平成28年10月6日（木）午後3時 場所 <u>奥州市立東水沢中学校武道室</u> 〒023-0003 岩手県奥州市水沢区佐倉河字瀬ノ上2番5号 TEL 0197-35-2111 FAX 0197-35-7201</p>	<p>10 その他 (1) (省略) (2) 審判会議 日時 平成28年10月6日（木）午後2時 場所 弓道競技会場内特設会場 〒023-0003 岩手県奥州市水沢区佐倉河字 宝龍田地内 TEL 0197-35-2111 FAX 0197-35-7201</p> <p>(3) 監督会議 (削除) 日時 平成28年10月6日（木）午後3時 場所 弓道競技会場内特設会場 〒023-0003 岩手県奥州市水沢区佐倉河字 宝龍田地内 TEL 0197-35-2111 FAX 0197-35-7201</p>

競技名	第71回国民体育大会実施要項（平成27年12月10日現在）	第71回国民体育大会実施要項（平成28年3月3日現在）
26 ライフル射撃	<p>11 その他 (1)、(2) (省略) (3) 競技運営責任者会議 ア (省略) イ CP種目 日時 平成28年10月1日（土）午後4時30分 場所 <u>未定</u></p>	<p>11 その他 (1)、(2) (省略) (3) 競技運営責任者会議 ア (省略) イ CP種目 日時 平成28年10月1日（土）午後4時30分 場所 盛岡市西部公民館 〒020-0134 岩手県盛岡市南青山町6番1号 TEL 019-643-2288 FAX 019-645-2504</p>

第 71 回国民体育大会（岩手県）各競技実施要項の変更・修正について（案）

競技名	第 71 回国民体育大会実施要項（平成 27 年 12 月 10 日現在）	第 71 回国民体育大会実施要項（平成 28 年 3 月 3 日現在）
26 ライフル 射撃	(4) 代表者会議 ア (省略) イ CP 種目 日 時 平成 28 年 10 月 1 日（土）午後 5 時 30 分 場 所 <u>未定</u>	(4) 代表者会議 ア (省略) イ CP 種目 日 時 平成 28 年 10 月 1 日（土）午後 5 時 30 分 場 所 盛岡市西部公民館 〒020-0134 岩手県盛岡市南青山町 6 番 1 号 TEL 019-643-2288 FAX 019-645-2504

競技名	第 71 回国民体育大会実施要項（平成 27 年 12 月 10 日現在）	第 71 回国民体育大会実施要項（平成 28 年 3 月 3 日現在）
27 剣道	<p>4 競技上の規程及び方法</p> <p>(1) 試合・審判規則及び審判員 ア <u>(一財)</u>全日本剣道連盟剣道試合・審判規則及び同細則による。</p> <p>10 その他</p> <p>(1) ～ (3) (省略)</p> <p>(4) 表彰式 (少年男子及び少年女子) 日 時 平成 28 年 10 月 9 日（日） 午前 10 時 40 分 <u>(予定)</u> 場 所 (省略)</p> <p>(成年女子及び女子総合) 日 時 平成 28 年 10 月 9 日（日） 午前 10 時 50 分 <u>(予定)</u> 場 所 (省略)</p> <p>(成年男子及び男女総合) 日 時 平成 28 年 10 月 10 日（月） 午後 1 時 55 分 <u>(予定)</u> 場 所 (省略)</p>	<p>4 競技上の規程及び方法</p> <p>(1) 試合・審判規則及び審判員 ア 全日本剣道連盟剣道試合・審判規則及び同細則による。</p> <p>10 その他</p> <p>(1) ～ (3) (省略)</p> <p>(4) 表彰式 (少年男子及び少年女子) 日 時 平成 28 年 10 月 9 日（日） 午前 10 時 40 分 場 所 (省略)</p> <p>(成年女子及び女子総合) 日 時 平成 28 年 10 月 9 日（日） 午前 10 時 50 分 場 所 (省略)</p> <p>(成年男子及び男女総合) 日 時 平成 28 年 10 月 10 日（月） 午後 1 時 55 分 場 所 (省略)</p>

第 71 回国民体育大会（岩手県）各競技実施要項の変更・修正について（案）

競技名	第 71 回国民体育大会実施要項（平成 27 年 12 月 10 日現在）	第 71 回国民体育大会実施要項（平成 28 年 3 月 3 日現在）
28 ラグビー フットボール	<p>4 競技上の規程及び方法</p> <p>(1)、(2) (省略)</p> <p>(3) 成年男子の試合形式 (省略)</p> <p>ア 予選プール 予選プールにおける各プールの順位の設定は、各プール全試合の勝ち点の合計により決定する。各試合の勝ち点は、勝ち 3 点、引き分け 2 点、負け 1 点、棄権 0 点とする。 なお、予選プール終了時点で、<u>同一プールにおいて 2 つのチームの勝ち点</u>が同じ場合は、下記の<u>基準と順序に従い順位を決める。また、3 つ以上のチームの勝ち点</u>が同じ場合は下記の<u>(イ) の基準と順序に従い順位を決める。</u></p> <p><u>(ア) 予選プールでの、当該 2 チーム間で勝利したチームを上位とする。</u></p> <p><u>(イ) 予選プールでの、勝敗が引き分けの場合は、次の方法で決める。</u></p> <p><u>a 予選プール全試合の得点数と被得点数の差が最も大きいチームを上位とする。</u></p> <p><u>b 予選プール全試合のトライ数と被トライ数の差が最も大きいチームを上位とする。</u></p> <p><u>c 予選プール全試合で得点数が最も多かったチームを上位とする。</u></p> <p><u>d 予選プール全試合でトライ数が最も多かったチームを上位とする。</u></p> <p><u>e 上記基準を用いてもなお順位が付けられない場合は抽選で順位を決める。</u></p> <p>(4) 女子の試合形式 (省略)</p> <p>ア 予選プール (ア)、(イ) (省略)</p> <p>(ウ) <u>予選プールが終了した時点で、2 チーム及び 3 チームの勝ち点</u>が同じ場合は、成年男子の<u>(イ) の基準と順序に従い順位を決める。尚、I、II プールの同順位同士による順位決定戦においても成年男子の(イ)の基準と順序に従って順位を決める。</u></p> <p>イ 決勝トーナメント戦 (省略)</p> <p>(5) 少年男子の試合形式 (省略)</p> <p>ア トライ数の多いチームを上位とする。</p> <p>イ トライ数も同数の場合は、トライ後のゴール数の多いチームを上位とする。</p> <p>5 予選方法</p> <p>(1)～(3) (省略)</p> <p>(4) 女子 ブロック大会を<u>実施せず</u>、ブロック大会開催県、開催県協会、管轄の地域協会（三地域協会）及び日本協会と協議の上、推薦で決めることができる。</p> <p>6 参加資格、所属都道府県及び選手の年齢基準</p> <p>(1) (省略)</p> <p>(2) 女子 高校 1 年生を含む平成 <u>12 (2000) 年 4 月 2 日以降</u>に生まれた者。</p>	<p>4 競技上の規程及び方法</p> <p>(1)、(2) (省略)</p> <p>(3) 成年男子の試合形式 (省略)</p> <p>ア 予選プール 予選プールにおける各プールの順位の設定は、各プール全試合の勝ち点の合計により決定する。各試合の勝ち点は、勝ち 3 点、引き分け 2 点、負け 1 点、棄権 0 点とする。 なお、予選プール終了時点で、勝ち点が同じ場合は、下記の順序に従い順位を決める。</p> <p>(ア) 予選プール全試合の得点数と被得点数の差が最も大きいチームを上位とする。</p> <p>(イ) 予選プール全試合のトライ数と被トライ数の差が最も大きいチームを上位とする。</p> <p>(ウ) 予選プール全試合で得点数が最も多かったチームを上位とする。</p> <p>(エ) 予選プール全試合でトライ数が最も多かったチームを上位とする。</p> <p>(オ) 上記基準を用いてもなお順位が付けられない場合は抽選で順位を決める。</p> <p>(4) 女子の試合形式 (省略)</p> <p>ア 予選プール (ア)、(イ) (省略)</p> <p>(ウ) プールが終了した時点で、勝ち点が同じ場合は、成年男子の<u>予選プールの順序に従い順位を決める。尚、I、II プールの同順位同士による順位決定戦において同点の場合は(5)少年男子の試合形式ア、イ、ウの順序に従い順位を決める。</u></p> <p>イ 決勝トーナメント戦 (省略)</p> <p>(5) 少年男子の試合形式 (省略)</p> <p>ア 総トライ数の多いチームを上位とする。</p> <p>イ 総トライ数も同数の場合は、トライ後のゴール数の多いチームを上位とする。</p> <p>5 予選方法</p> <p>(1)～(3) (省略)</p> <p>(4) 女子 ブロック大会 がやむを得ず実施できない場合は、ブロック大会開催県体育協会（実行委員会）、開催県ラグビーフットボール協会、管轄の地域ラグビーフットボール協会（三地域協会）及び日本ラグビーフットボール協会と協議の上、推薦で決めることができる。</p> <p>6 参加資格、所属都道府県及び選手の年齢基準</p> <p>(1) (省略)</p> <p>(2) 女子 高校 1 年生を含む平成 13 (2001) 年 4 月 1 日以前に生まれた者。</p>

第71回国民体育大会（岩手県）各競技実施要項の変更・修正について（案）

競技名	第71回国民体育大会実施要項（平成27年12月10日現在）	第71回国民体育大会実施要項（平成28年3月3日現在）
28 ラグビー フットボール	<p>9 本大会参加申込み (1)、(2) (省略) (3)ア (省略) イ 提出先 (ア)、(イ) (省略) (ウ) (成年男子・女子) 〒026-0031 岩手県釜石市鈴子町15番2号 第71回国民体育大会 釜石市実行委員会 TEL 0193-22-8847 FAX 0193-22-3633</p> <p>(エ) (少年男子) 〒028-7397 岩手県八幡平市野駄第21地割170番地 希望郷いわて国体 八幡平市実行委員会 TEL 0195-74-2111 FAX 0195-74-2118</p>	<p>9 本大会参加申込み (1)、(2) (省略) (3)ア (省略) イ 提出先 (ア)、(イ) (省略) (ウ) (成年男子・女子) 〒026-0031 岩手県釜石市鈴子町15番2号 第71回国民体育大会釜石市実行委員会 事務局 TEL 0193-22-8847 FAX 0193-22-3633</p> <p>(エ) (少年男子) 〒028-7397 岩手県八幡平市野駄第21地割170番地 希望郷いわて国体八幡平市実行委員会 事務局 TEL 0195-74-2463 FAX 0195-74-2118</p>

競技名	第71回国民体育大会実施要項（平成27年12月10日現在）	第71回国民体育大会実施要項（平成28年3月3日現在）
29 山岳	<p>4 競技上の規程及び方法 公益社団法人日本山岳協会が定めた現行の競技規程による。</p> <p>10 その他 (1)～(3) (省略) (4) 審判員会議 日時 平成28年10月9日(日) 午後6時 場所 岩手県営運動公園 <u>クラブハウス</u> (省略)</p>	<p>4 競技上の規程及び方法 公益社団法人日本山岳協会が定めた現行の競技 規則 による。</p> <p>10 その他 (1)～(3) (省略) (4) 審判員会議 日時 平成28年10月9日(日) 午後6時 場所 岩手県営運動公園 山岳競技特設会場 (省略)</p>

競技名	第71回国民体育大会実施要項（平成27年12月10日現在）	第71回国民体育大会実施要項（平成28年3月3日現在）
30 カヌー	<p>4 競技上の規程及び方法 (1)、(2) (省略) (3) カヌースプリント ア 発艇は、自動発艇装置を用い、<u>ゴール</u>判定は、写真判定システムによる。</p> <p>10 参加上の注意 (1) ア カヌースプリント (ア) シングル艇は、参加都道府県の持込艇とし、ペア・フォア艇は、公益社団法人日本カヌー連盟の公認を経た岩手県の貸与艇とする。ただし、岩手県は、予備艇を用意する。</p> <p>11 その他 (1) (省略)</p>	<p>4 競技上の規程及び方法 (1)、(2) (省略) (3) カヌースプリント 発艇は、自動発艇装置を用い、決勝判定は、写真判定システムによる。</p> <p>10 参加上の注意 (1) ア カヌースプリント (ア) シングル艇は、参加都道府県の持込艇とし、ペア・フォア艇は、公益社団法人日本カヌー連盟の公認を経た岩手県 で準備した 貸与艇とする。ただし、岩手県は、予備艇を用意する。</p> <p>11 その他 (1) (省略)</p>

第71回国民体育大会（岩手県）各競技実施要項の変更・修正について（案）

競技名	第71回国民体育大会実施要項（平成27年12月10日現在）	第71回国民体育大会実施要項（平成28年3月3日現在）
30 カヌー	<p>(2) 監督会議 ア カヌースプリント 日時 平成28年10月6日(水) 午前10時30分 場所 (省略)</p> <p>(3) 表彰式 ア 種目別表彰式 (ア) カヌースプリント 場所 岩手県立御所湖広域公園漕艇場 特設大テント内 〒020-0055 岩手県盛岡市繁字除キ4番地1</p> <p>(イ) (省略)</p> <p>イ 総合表彰式 日時 平成28年10月10日(月) 午後1時30分 場所 岩手県立御所湖広域公園漕艇場 特設大テント内 〒020-0055 岩手県盛岡市繁字除キ4番地1</p>	<p>(2) 監督会議 ア カヌースプリント 日時 平成28年10月6日(木) 午前10時30分 場所 (省略)</p> <p>(3) 表彰式 ア 種目別表彰式 (ア) カヌースプリント 場所 岩手県立御所湖広域公園漕艇場 特設大テント内</p> <p>(イ) (省略)</p> <p>イ 総合表彰式 日時 平成28年10月10日(月) 午後1時30分 場所 岩手県立御所湖広域公園漕艇場 特設大テント内</p>

競技名	第71回国民体育大会実施要項（平成27年12月10日現在）	第71回国民体育大会実施要項（平成28年3月3日現在）																																																																																
31 アーチェリー	<p>1 期 日 平成28年10月7日(金)から10月9日(日)まで(3日間)</p> <table border="1"> <thead> <tr> <th>種 別</th> <th>10月7日(金)</th> <th>10月8日(土)</th> <th>10月9日(日)</th> </tr> </thead> <tbody> <tr> <td>成年男子</td> <td>※用具検査 9:00~9:40 練習</td> <td rowspan="2">競技 (イリミネーションラウンド~セミファイナル)</td> <td rowspan="2">競技 (ファイナルラウンド) ブロンズマッチ ゴールドマッチ 9:00~14:10</td> </tr> <tr> <td>少年男子</td> <td>9:40~10:10 競技(予選ラウンド) 10:25~12:25</td> </tr> <tr> <td>成年女子</td> <td>※用具検査 9:40~10:20 練習</td> <td rowspan="2">9:00~15:35</td> <td rowspan="2">9:00~14:15</td> </tr> <tr> <td>少年女子</td> <td>12:40~13:10 競技(予選ラウンド) 13:25~15:25</td> </tr> </tbody> </table> <p>3 種別及び参加人員</p> <table border="1"> <thead> <tr> <th>種 別</th> <th>監 督</th> <th>選 手</th> <th>参加都道府県</th> <th>小計(選手計)</th> <th>合計(選手・監督計)</th> </tr> </thead> <tbody> <tr> <td>成年男子</td> <td rowspan="4">52名 1県2名以内</td> <td>3</td> <td>24</td> <td>72</td> <td rowspan="4">280</td> </tr> <tr> <td>成年女子</td> <td>3</td> <td>24</td> <td>72</td> </tr> <tr> <td>少年男子</td> <td>3</td> <td>14</td> <td>42</td> </tr> <tr> <td>少年女子</td> <td>3</td> <td>14</td> <td>42</td> </tr> </tbody> </table> <p>※ 監督配置数の調整方法 (1) (省略) (2) (省略) ア~ウ (省略) エ 少年男子と少年女子のいずれにも参加せず、成年男子と成年女子の両種別のみに参加する都道府県。</p>	種 別	10月7日(金)	10月8日(土)	10月9日(日)	成年男子	※用具検査 9:00~9:40 練習	競技 (イリミネーションラウンド~セミファイナル)	競技 (ファイナルラウンド) ブロンズマッチ ゴールドマッチ 9:00~14:10	少年男子	9:40~10:10 競技(予選ラウンド) 10:25~12:25	成年女子	※用具検査 9:40~10:20 練習	9:00~15:35	9:00~14:15	少年女子	12:40~13:10 競技(予選ラウンド) 13:25~15:25	種 別	監 督	選 手	参加都道府県	小計(選手計)	合計(選手・監督計)	成年男子	52名 1県2名以内	3	24	72	280	成年女子	3	24	72	少年男子	3	14	42	少年女子	3	14	42	<p>1 期 日 平成28年10月7日(金)から10月9日(日)まで(3日間)</p> <table border="1"> <thead> <tr> <th>種 別</th> <th>10月7日(金)</th> <th>10月8日(土)</th> <th>10月9日(日)</th> </tr> </thead> <tbody> <tr> <td>成年男子</td> <td>※用具検査 9:00~9:40 練習</td> <td rowspan="2">競技 (イリミネーションラウンド~セミファイナル)</td> <td rowspan="2">競技 (ファイナルラウンド) ブロンズメダルマッチ ゴールドメダルマッチ 9:00~14:15</td> </tr> <tr> <td>少年男子</td> <td>9:40~10:10 競技(予選ラウンド) 10:25~12:25</td> </tr> <tr> <td>成年女子</td> <td>※用具検査 9:40~10:20 練習</td> <td rowspan="2">9:00~15:35</td> <td rowspan="2">9:00~14:15</td> </tr> <tr> <td>少年女子</td> <td>12:40~13:10 競技(予選ラウンド) 13:25~15:25</td> </tr> </tbody> </table> <p>3 種別及び参加人員</p> <table border="1"> <thead> <tr> <th>種 別</th> <th>監 督</th> <th>選 手</th> <th>参加都道府県</th> <th>小計(選手計)</th> <th>合計(選手・監督計)</th> </tr> </thead> <tbody> <tr> <td>成年男子</td> <td rowspan="4">52名 1県2名以内</td> <td>3</td> <td>14</td> <td>42</td> <td rowspan="4">280</td> </tr> <tr> <td>成年女子</td> <td>3</td> <td>14</td> <td>42</td> </tr> <tr> <td>少年男子</td> <td>3</td> <td>24</td> <td>72</td> </tr> <tr> <td>少年女子</td> <td>3</td> <td>24</td> <td>72</td> </tr> </tbody> </table> <p>※ 監督配置数の調整方法 (1) (省略) (2) (省略) ア~ウ (省略) エ 少年男子と少年女子のいずれにも参加せず、成年男子と成年女子の両種別に参加する都道府県。</p>	種 別	10月7日(金)	10月8日(土)	10月9日(日)	成年男子	※用具検査 9:00~9:40 練習	競技 (イリミネーションラウンド~セミファイナル)	競技 (ファイナルラウンド) ブロンズメダルマッチ ゴールドメダルマッチ 9:00~14:15	少年男子	9:40~10:10 競技(予選ラウンド) 10:25~12:25	成年女子	※用具検査 9:40~10:20 練習	9:00~15:35	9:00~14:15	少年女子	12:40~13:10 競技(予選ラウンド) 13:25~15:25	種 別	監 督	選 手	参加都道府県	小計(選手計)	合計(選手・監督計)	成年男子	52名 1県2名以内	3	14	42	280	成年女子	3	14	42	少年男子	3	24	72	少年女子	3	24	72
種 別	10月7日(金)	10月8日(土)	10月9日(日)																																																																															
成年男子	※用具検査 9:00~9:40 練習	競技 (イリミネーションラウンド~セミファイナル)	競技 (ファイナルラウンド) ブロンズマッチ ゴールドマッチ 9:00~14:10																																																																															
少年男子	9:40~10:10 競技(予選ラウンド) 10:25~12:25																																																																																	
成年女子	※用具検査 9:40~10:20 練習	9:00~15:35	9:00~14:15																																																																															
少年女子	12:40~13:10 競技(予選ラウンド) 13:25~15:25																																																																																	
種 別	監 督	選 手	参加都道府県	小計(選手計)	合計(選手・監督計)																																																																													
成年男子	52名 1県2名以内	3	24	72	280																																																																													
成年女子		3	24	72																																																																														
少年男子		3	14	42																																																																														
少年女子		3	14	42																																																																														
種 別	10月7日(金)	10月8日(土)	10月9日(日)																																																																															
成年男子	※用具検査 9:00~9:40 練習	競技 (イリミネーションラウンド~セミファイナル)	競技 (ファイナルラウンド) ブロンズメダルマッチ ゴールドメダルマッチ 9:00~14:15																																																																															
少年男子	9:40~10:10 競技(予選ラウンド) 10:25~12:25																																																																																	
成年女子	※用具検査 9:40~10:20 練習	9:00~15:35	9:00~14:15																																																																															
少年女子	12:40~13:10 競技(予選ラウンド) 13:25~15:25																																																																																	
種 別	監 督	選 手	参加都道府県	小計(選手計)	合計(選手・監督計)																																																																													
成年男子	52名 1県2名以内	3	14	42	280																																																																													
成年女子		3	14	42																																																																														
少年男子		3	24	72																																																																														
少年女子		3	24	72																																																																														

第71回国民体育大会（岩手県）各競技実施要項の変更・修正について（案）

競技名	第71回国民体育大会実施要項（平成27年12月10日現在）	第71回国民体育大会実施要項（平成28年3月3日現在）																																																																																																																																																
31 アーチェリー	<p>4 競技上の規程及び方法</p> <p>(1) 競技上の規程 ア (省略) イ 競技は、予選ラウンド及び決勝ラウンドとする。 ウ (省略)</p> <p>(2) 競技の方法 ア、イ (省略) ウ 決勝進出チームは、成年16チーム、少年8チームとする。ただし、1～16位または1～8位までに同順位及び16位、8位に同順位が出た場合は、全日本アーチェリー連盟競技規則により順位を決定する。 エ イリミネーションラウンド～ファイナルラウンドは、オリンピックラウンドで実施する。なお、5～8位までの順位は、準々決勝のポイント数で順位を決定する。獲得ポイント数が同数の場合は全日本アーチェリー連盟競技規則(第207条17項)により順位を決定する。</p> <p>5 予選方法</p> <p>(1)～(4) (省略)</p> <p>(5) ブロック大会区分及び代表都道府県数は、下表のとおりとする。</p> <table border="1"> <thead> <tr> <th>ブロック名</th> <th>都道府県名</th> <th>成年男子</th> <th>成年女子</th> <th>少年男子</th> <th>少年女子</th> </tr> </thead> <tbody> <tr><td>北海道</td><td>北海道</td><td>1</td><td>1</td><td>1</td><td>1</td></tr> <tr><td>東北</td><td>青森、宮城、秋田、山形、福島</td><td>2</td><td>2</td><td>2</td><td>2</td></tr> <tr><td>関東</td><td>茨城、栃木、群馬、埼玉、東京、千葉、神奈川、山梨</td><td>4</td><td>4</td><td>2</td><td>2</td></tr> <tr><td>北信越</td><td>新潟、長野、富山、石川、福井</td><td>3</td><td>2</td><td>1</td><td>1</td></tr> <tr><td>東海</td><td>静岡、愛知、三重、岐阜</td><td>2</td><td>2</td><td>1</td><td>1</td></tr> <tr><td>近畿</td><td>滋賀、京都、大阪、兵庫、奈良、和歌山</td><td>3</td><td>3</td><td>2</td><td>2</td></tr> <tr><td>中国</td><td>鳥取、島根、岡山、広島、山口</td><td>2</td><td>3</td><td>1</td><td>1</td></tr> <tr><td>四国</td><td>香川、徳島、愛媛、高知</td><td>2</td><td>2</td><td>1</td><td>1</td></tr> <tr><td>九州</td><td>福岡、佐賀、長崎、熊本、大分、宮崎、鹿児島、沖縄</td><td>4</td><td>4</td><td>2</td><td>2</td></tr> <tr><td>開催県</td><td>岩手</td><td>1</td><td>1</td><td>1</td><td>1</td></tr> <tr><td colspan="2">計</td><td>24</td><td>24</td><td>14</td><td>14</td></tr> </tbody> </table>	ブロック名	都道府県名	成年男子	成年女子	少年男子	少年女子	北海道	北海道	1	1	1	1	東北	青森、宮城、秋田、山形、福島	2	2	2	2	関東	茨城、栃木、群馬、埼玉、東京、千葉、神奈川、山梨	4	4	2	2	北信越	新潟、長野、富山、石川、福井	3	2	1	1	東海	静岡、愛知、三重、岐阜	2	2	1	1	近畿	滋賀、京都、大阪、兵庫、奈良、和歌山	3	3	2	2	中国	鳥取、島根、岡山、広島、山口	2	3	1	1	四国	香川、徳島、愛媛、高知	2	2	1	1	九州	福岡、佐賀、長崎、熊本、大分、宮崎、鹿児島、沖縄	4	4	2	2	開催県	岩手	1	1	1	1	計		24	24	14	14	<p>4 競技上の規程及び方法</p> <p>(1) 競技上の規程 ア (省略) イ 競技は、予選ラウンド及びイリミネーションラウンド～ファイナルラウンドとする。 ウ (省略)</p> <p>(2) 競技の方法 ア、イ (省略) ウ イリミネーションラウンド進出チームは、成年8チーム、少年16チームとする。ただし、1～16位または1～8位までに同順位及び16位、8位に同順位が出た場合は、全日本アーチェリー連盟競技規則により順位を決定する。 エ イリミネーションラウンド～ファイナルラウンドは、オリンピックラウンドで実施する。なお、5～8位までの順位は、1/4ファイナル(準々決勝)のポイント数で順位を決定する。獲得ポイント数が同数の場合は全日本アーチェリー連盟競技規則(第207条17項)により順位を決定する。</p> <p>5 予選方法</p> <p>(1)～(4) (省略)</p> <p>(5) ブロック大会区分及び代表都道府県数は、下表のとおりとする。</p> <table border="1"> <thead> <tr> <th>ブロック名</th> <th>都道府県名</th> <th>成年男子</th> <th>成年女子</th> <th>少年男子</th> <th>少年女子</th> </tr> </thead> <tbody> <tr><td>北海道</td><td>北海道</td><td>1</td><td>1</td><td>1</td><td>1</td></tr> <tr><td>東北</td><td>青森、宮城、秋田、山形、福島</td><td>2</td><td>2</td><td>2</td><td>2</td></tr> <tr><td>関東</td><td>茨城、栃木、群馬、埼玉、千葉、東京、神奈川、山梨</td><td>2</td><td>2</td><td>4</td><td>4</td></tr> <tr><td>北信越</td><td>新潟、長野、富山、石川、福井</td><td>1</td><td>1</td><td>3</td><td>2</td></tr> <tr><td>東海</td><td>静岡、愛知、三重、岐阜</td><td>1</td><td>1</td><td>2</td><td>2</td></tr> <tr><td>近畿</td><td>滋賀、京都、大阪、兵庫、奈良、和歌山</td><td>2</td><td>2</td><td>3</td><td>3</td></tr> <tr><td>中国</td><td>鳥取、島根、岡山、広島、山口</td><td>1</td><td>1</td><td>2</td><td>3</td></tr> <tr><td>四国</td><td>香川、徳島、愛媛、高知</td><td>1</td><td>1</td><td>2</td><td>2</td></tr> <tr><td>九州</td><td>福岡、佐賀、長崎、熊本、大分、宮崎、鹿児島、沖縄</td><td>2</td><td>2</td><td>4</td><td>4</td></tr> <tr><td>開催県</td><td>岩手</td><td>1</td><td>1</td><td>1</td><td>1</td></tr> <tr><td colspan="2">計</td><td>14</td><td>14</td><td>24</td><td>24</td></tr> </tbody> </table>	ブロック名	都道府県名	成年男子	成年女子	少年男子	少年女子	北海道	北海道	1	1	1	1	東北	青森、宮城、秋田、山形、福島	2	2	2	2	関東	茨城、栃木、群馬、埼玉、千葉、東京、神奈川、山梨	2	2	4	4	北信越	新潟、長野、富山、石川、福井	1	1	3	2	東海	静岡、愛知、三重、岐阜	1	1	2	2	近畿	滋賀、京都、大阪、兵庫、奈良、和歌山	2	2	3	3	中国	鳥取、島根、岡山、広島、山口	1	1	2	3	四国	香川、徳島、愛媛、高知	1	1	2	2	九州	福岡、佐賀、長崎、熊本、大分、宮崎、鹿児島、沖縄	2	2	4	4	開催県	岩手	1	1	1	1	計		14	14	24	24
ブロック名	都道府県名	成年男子	成年女子	少年男子	少年女子																																																																																																																																													
北海道	北海道	1	1	1	1																																																																																																																																													
東北	青森、宮城、秋田、山形、福島	2	2	2	2																																																																																																																																													
関東	茨城、栃木、群馬、埼玉、東京、千葉、神奈川、山梨	4	4	2	2																																																																																																																																													
北信越	新潟、長野、富山、石川、福井	3	2	1	1																																																																																																																																													
東海	静岡、愛知、三重、岐阜	2	2	1	1																																																																																																																																													
近畿	滋賀、京都、大阪、兵庫、奈良、和歌山	3	3	2	2																																																																																																																																													
中国	鳥取、島根、岡山、広島、山口	2	3	1	1																																																																																																																																													
四国	香川、徳島、愛媛、高知	2	2	1	1																																																																																																																																													
九州	福岡、佐賀、長崎、熊本、大分、宮崎、鹿児島、沖縄	4	4	2	2																																																																																																																																													
開催県	岩手	1	1	1	1																																																																																																																																													
計		24	24	14	14																																																																																																																																													
ブロック名	都道府県名	成年男子	成年女子	少年男子	少年女子																																																																																																																																													
北海道	北海道	1	1	1	1																																																																																																																																													
東北	青森、宮城、秋田、山形、福島	2	2	2	2																																																																																																																																													
関東	茨城、栃木、群馬、埼玉、千葉、東京、神奈川、山梨	2	2	4	4																																																																																																																																													
北信越	新潟、長野、富山、石川、福井	1	1	3	2																																																																																																																																													
東海	静岡、愛知、三重、岐阜	1	1	2	2																																																																																																																																													
近畿	滋賀、京都、大阪、兵庫、奈良、和歌山	2	2	3	3																																																																																																																																													
中国	鳥取、島根、岡山、広島、山口	1	1	2	3																																																																																																																																													
四国	香川、徳島、愛媛、高知	1	1	2	2																																																																																																																																													
九州	福岡、佐賀、長崎、熊本、大分、宮崎、鹿児島、沖縄	2	2	4	4																																																																																																																																													
開催県	岩手	1	1	1	1																																																																																																																																													
計		14	14	24	24																																																																																																																																													

第 71 回国民体育大会（岩手県）各競技実施要項の変更・修正について（案）

競技名	第 71 回国民体育大会実施要項（平成 27 年 12 月 10 日現在）	第 71 回国民体育大会実施要項（平成 28 年 3 月 3 日現在）
31 アーチェリー	<p>7 参加資格、所属都道府県及び選手の年齢基準 総則 5 に定めるもののほか、次による。</p> <p>(1) 参加選手及び監督は、本年度の全日本アーチェリー連盟に会員登録を完了し、「A・J・A・F ターゲットスターバッジ」の資格を取得している者。監督は、公益財団法人日本体育協会公認スポーツ指導者制度に基づく、公認アーチェリー指導員、公認アーチェリー上級指導員、公認アーチェリーコーチ、公認アーチェリー上級コーチのいずれかの資格を有する者であること。</p> <p>(2)、(3) （省略）</p> <p>(4) <u>選手の監督兼任はできない。</u></p> <p>8 総合成績決定方法 男女総合成績（天皇杯得点）及び女子総合成績（皇后杯得点）は、競技得点と参加得点の合計とし、その得点の多い都道府県順に順位を決定する。ただし、同点の場合は、その順位共有し、次の順位を欠位とする。</p> <p>12 その他</p> <p>(1) （省略）</p> <p>(2) 監督会議 日 時 平成 28 年 10 月 6 日（木） 午後 4 時 場 所 雫石町総合運動公園 雫石町営体育館 〒020-0543 岩手県岩手郡雫石町高前田 104 TEL 019-692-5030 FAX 019-692-1644</p> <p>(3) 競技役員会議 日 時 平成 28 年 10 月 6 日（木） 午前 10 時 <u>00 分</u> 場 所 雫石町総合運動公園 雫石町営体育館 〒020-0543 岩手県岩手郡雫石町高前田 104 TEL 019-692-5030 FAX 019-692-1644</p> <p>(4) 表彰式 日 時 (個人表彰式) 平成 28 年 10 月 7 日（金） <u>午後 4 時 10 分～午後 4 時 40 分</u> (種別・総合) 平成 28 年 10 月 9 日（日） <u>午後 2 時 25 分～午後 3 時 5 分</u> 場 所 雫石町総合運動公園陸上競技場 〒020-0543 岩手県岩手郡雫石町高前田 <u>104</u> TEL 019-692-5030 FAX 019-692-1644</p>	<p>7 参加資格、所属都道府県及び選手の年齢基準 総則 5 に定めるもののほか、次による。</p> <p>(1) 参加選手は、本年度の全日本アーチェリー連盟に会員登録を完了し、「A・J・A・F ターゲットスターバッジ」の資格を取得している者。監督は、<u>本年度の全日本アーチェリー連盟に会員登録を完了し</u>、公益財団法人日本体育協会公認スポーツ指導者制度に基づく、公認アーチェリー指導員、公認アーチェリー上級指導員、公認アーチェリーコーチ、公認アーチェリー上級コーチのいずれかの資格を有する者であること。</p> <p>(2)、(3) （省略）</p> <p>(4) <u>選手、監督の兼任は認めない。</u></p> <p>8 総合成績決定方法 男女総合成績（天皇杯得点）及び女子総合成績（皇后杯得点）は、競技得点と参加得点の合計とし、その得点の多い都道府県順に順位を決定する。ただし、同点の場合は、その順位<u>を</u>共有し、次の順位を欠位とする。</p> <p>12 その他</p> <p>(1) （省略）</p> <p>(2) 監督会議 日 時 平成 28 年 10 月 6 日（木） 午後 4 時 場 所 雫石町総合運動公園 雫石町営体育館 〒020-0543 岩手県岩手郡雫石町高前田 104 <u>番地</u> TEL 019-692-5030 FAX 019-692-<u>1491</u></p> <p>(3) 競技役員会議 日 時 平成 28 年 10 月 6 日（木） 午前 10 時 場 所 雫石町総合運動公園 雫石町営体育館 〒020-0543 岩手県岩手郡雫石町高前田 104 <u>番地</u> TEL 019-692-5030 FAX 019-692-<u>1491</u></p> <p>(4) 表彰式 日 時 (個人表彰式) 平成 28 年 10 月 7 日（金） <u>午後 4 時～午後 4 時 30 分</u> (種別・総合) 平成 28 年 10 月 9 日（日） <u>午後 3 時～午後 3 時 40 分</u> 場 所 雫石町総合運動公園陸上競技場 〒020-0543 岩手県岩手郡雫石町高前田 <u>107 番地</u> TEL 019-692-5030 FAX 019-692-<u>1491</u></p>

第 71 回国民体育大会（岩手県）各競技実施要項の変更・修正について（案）

競技名	第 71 回国民体育大会実施要項（平成 27 年 12 月 10 日現在）	第 71 回国民体育大会実施要項（平成 28 年 3 月 3 日現在）
32 空手道	<p>6 参加資格、所属都道府県及び選手の年齢基準</p> <p>(1)、(2) (省略)</p> <p>(3) 監督は、公益財団法人全日本空手道連盟公認地区審判員以上及び公益財団法人日本体育協会公認スポーツ指導者制度に基づく、公認空手道コーチ・公認空手道上級コーチのいずれかの資格を有する者とする。</p> <p>10 参加上の注意</p> <p>(1) (省略)</p> <p>(2) 成年女子、少年男子及び少年女子の組手競技は、上記以外に公益財団法人全日本空手道連盟検定のボディプロテクターを各都道府県で用意すること。少年については、高体連指定品も可とする。</p> <p>(3) 選手の服装は表彰式・競技中ともに空手道衣とするが、監督の服装は都道府県指定のユニホームとする。なお、監督の腕章及び選手用ゼッケン、県名胸証は開催地で用意する。</p>	<p>6 参加資格、所属都道府県及び選手の年齢基準</p> <p>(1)、(2) (省略)</p> <p>(3) 監督は、公益財団法人全日本空手道連盟公認地区組手審判員以上及び公益財団法人日本体育協会公認スポーツ指導者制度に基づく、公認空手道コーチ・公認空手道上級コーチのいずれかの資格を有する者とする。</p> <p>10 参加上の注意</p> <p>(1) (省略)</p> <p>(2) 成年女子、少年男子及び少年女子の組手競技は、上記以外に公益財団法人全日本空手道連盟検定のボディプロテクターを各都道府県で用意すること。少年については、高体連指定品のボディプロテクターも可とする。</p> <p>(3) 選手の服装は表彰式・競技中ともに空手道衣とするが、監督の服装は都道府県指定のユニホームとする。なお、監督の腕章及び選手用ゼッケン、県名胸章は開催地で用意する。</p>

競技名	第 71 回国民体育大会実施要項（平成 27 年 12 月 10 日現在）	第 71 回国民体育大会実施要項（平成 28 年 3 月 3 日現在）
34 なぎなた	<p>11 その他</p> <p>(1)～(3) (省略)</p> <p>(4) 審判会議 日 時 平成 28 年 10 月 1 日（土） 午後 3 時 20 分 場 所 一戸町町民文化センター 3 階 第 1 会議室</p> <p>(5) (省略)</p>	<p>11 その他</p> <p>(1)～(3) (省略)</p> <p>(4) 審判会議 日 時 平成 28 年 10 月 1 日（土） 午後 3 時 20 分 場 所 一戸町町民文化センター 3 階 第 2 会議室</p> <p>(5) (省略)</p>

第71回国民体育大会（岩手県）各競技実施要項の変更・修正について（案）

競技名	第71回国民体育大会実施要項（平成27年12月10日現在）						第71回国民体育大会実施要項（平成28年3月3日現在）					
	種別	10月6日(木)	10月7日(金)	10月8日(土)	10月9日(日)	10月10日(月)	種別	10月6日(木)	10月7日(金)	10月8日(土)	10月9日(日)	10月10日(月)
35 ボウリング	1 期 日 平成28年10月6日(木)から10月10日(月)まで(5日間)											
	成年男子	個人戦 予選 (前半)	個人戦 予選 (後半)	団体戦(2人チーム) 予選 (前半)	団体戦(2人チーム) 決勝	団体戦(4人チーム) 決勝	成年男子	個人戦 予選<前半>	個人戦 予選<後半>	個人戦 決勝	団体戦 (4人チーム戦) 予選	団体戦 (4人チーム戦) 決勝
	成年女子	個人戦 予選 (前半)	個人戦 予選 (後半)	団体戦(2人チーム) 予選 (後半)	団体戦(4人チーム) 予選	団体戦(4人チーム) 決勝	成年女子	個人戦 予選<前半>	個人戦 予選<後半>	個人戦 決勝	団体戦 (2人チーム戦) 予選<前半>	団体戦 (2人チーム戦) 決勝
	少年男子	個人戦 予選 (前半)	団体戦 予選 (前半)	団体戦 予選 (後半)	団体戦 決勝		少年男子	個人戦 予選<前半>	団体戦 予選<前半>	個人戦 決勝	団体戦 決勝	
少年女子	個人戦 予選 (前半)	団体戦 予選 (前半)	団体戦 予選 (後半)	団体戦 決勝		少年女子	個人戦 予選<前半>	団体戦 予選<前半>	個人戦 決勝	団体戦 決勝		

競技名	第71回国民体育大会実施要項（平成27年12月10日現在）	第71回国民体育大会実施要項（平成28年3月3日現在）
36 ゴルフ	<p>4 競技上の規程及び方法</p> <p>(1) 公益財団法人日本ゴルフ協会ゴルフ規則及び本競技ローカルルールを適用する。</p> <p>(2)～(6) (省略)</p> <p>(7) <u>使用球の規格について</u> 「公認球リストの条件・ゴルフ規則付I(c)1b」を適用する。 (ゴルフ規則175ページ参照)</p>	<p>4 競技上の規程及び方法</p> <p>(1) 公益財団法人日本ゴルフ協会 発行の ゴルフ規則及び本競技ローカルルールを適用する。</p> <p>(2)～(6) (省略)</p> <p>(7) 使用クラブの規格について 「適合ドライバーヘッドリストの条件・規則付I(B)1a」を適用する。</p>

第 71 回国民体育大会（岩手県）各競技実施要項の変更・修正について（案）

競技名	第 71 回国民体育大会実施要項（平成 27 年 12 月 10 日現在）	第 71 回国民体育大会実施要項（平成 28 年 3 月 3 日現在）
36 ゴルフ	<p>(8) <u>使用クラブの規格について</u> 「<u>適合ドライバーヘッドリストの条件・ゴルフ規則付 I (c) 1 a</u>」を適用する。 (ゴルフ規則 174 ページ参照)</p> <p>(9) <u>溝とパンチマークの規格について</u> 『2010 年 1 月 1 日施行の溝とパンチマークの仕様とその競技の条件』（裁定 4-1/1）を適用する。(付属規則 II 5 C 注 2 ゴルフ規則 196 ページ参照、2014-2015 ゴルフ規則裁定集 76 ページ参照)</p> <p>(10) (省略)</p> <p>(11) <u>移動について</u> 正規のラウンド中の移動について、「<u>ゴルフ規則付 I (c) 8 移動</u>」を適用する。 (ゴルフ規則 181 ページ参照)</p> <p>(12) <u>キャディーについて</u> 〔成年男子・女子〕 正規のラウンド中、競技者が委員会によって指定された者以外をキャディーとして使用することを禁止する。この条件の違反の罰は「<u>ゴルフ規則付 I (c) 2</u>」を適用する。 (ゴルフ規則 177 ページ参照)</p> <p>〔少年男子〕 正規ラウンド中、競技者のキャディーの使用は禁止する。 この条件の違反の罰は「<u>ゴルフ規則付 I (c) 2</u>」を適用する。 (ゴルフ規則 177 ページ参照)</p> <p>(13) (省略)</p> <p>6 <u>参加資格、所属都道府県及び選手の年齢基準</u> 総則 5 には定めるもののほか、次による。</p> <p>(1)～(3) (省略)</p> <p>(4) <u>女子種別に参加できる選手には</u>、中学 3 年生を含む平成 14 年 4 月 1 日以前に生まれた者とする。</p> <p>(5) (省略)</p> <p>9 <u>参加申込み方法</u> (1)、(2) (省略) (3) (省略) 提出先 ア 〒104-0031 東京都中央区京橋一丁目 12 番 5 号 京橋 YS ビル 2 階【<u>予定</u>】 (省略) イ (省略) ウ <u>種別送付先【予定】</u> 〔成年男子〕 〒028-4395 岩手県岩手郡岩手町大字五日市第 10 地割 44 番地 第 71 回国民体育大会岩手町実行委員会 TEL 0195-62-2111 FAX 0195-62-2032 〔女子・少年男子〕 〒028-7392 岩手県八幡平市野駄第 19 地割 75 番地 希望郷いわて国体八幡平市実行委員会 TEL 0195-74-2111 FAX 0195-74-2118</p>	<p>(8) <u>溝とパンチマークの規格について</u> 裁定 4-1/1 『2010 年 1 月 1 日施行の溝とパンチマークの仕様とその競技の条件』を適用する。</p> <p>(9) <u>使用球の規格について</u> 「<u>公認球リストの条件・規則付 I (B) 1 b</u>」を適用する。</p> <p>(10) (省略)</p> <p>(11) <u>移動について</u> 正規のラウンド中の移動について、「<u>規則付 I (B) 8 移動</u>」を適用する。<u>ただし、委員会 が認めた場合を除く。</u></p> <p>(12) <u>キャディーについて</u> 〔成年男子・女子〕 正規のラウンド中、競技者が委員会によって指定された者以外をキャディーとして使用することを禁止する。この条件の違反の罰は「<u>規則付 I (B) 2</u>」を適用する。</p> <p>〔少年男子〕 正規ラウンド中、競技者のキャディーの使用は禁止する。 この条件の違反の罰は「<u>規則付 I (B) 2</u>」を適用する。</p> <p>(13) (省略)</p> <p>6 <u>参加資格、所属都道府県及び選手の年齢基準</u> 総則 5 に定めるもののほか、次による。</p> <p>(1)～(3) (省略)</p> <p>(4) <u>女子種別に参加できる選手は</u>、中学 3 年生を含む平成 14 年 4 月 1 日以前に生まれた者とする。</p> <p>(5) (省略)</p> <p>9 <u>参加申込み方法</u> (1)、(2) (省略) (3) (省略) 提出先 ア 〒104-0031 東京都中央区京橋一丁目 12 番 5 号 京橋 YS ビル 2 階 (省略) イ (省略) ウ <u>種別送付先</u> 〔成年男子〕 〒028-4395 岩手県岩手郡岩手町大字五日市第 10 地割 44 番地 第 71 回国民体育大会岩手町実行委員会 <u>事務局</u> TEL 0195-62-2111 FAX 0195-62-2032 〔女子・少年男子〕 〒028-7397 岩手県八幡平市野駄 <u>第 21 地割 170 番地</u> 希望郷いわて国体八幡平市実行委員会 <u>事務局</u> TEL 0195-74-2463 FAX 0195-74-2118</p>

第 71 回国民体育大会（岩手県）各競技実施要項の変更・修正について（案）

競技名	第 71 回国民体育大会実施要項（平成 27 年 12 月 10 日現在）	第 71 回国民体育大会実施要項（平成 28 年 3 月 3 日現在）
36 ゴルフ	<p>11 その他</p> <p>(1) (省略)</p> <p>(2) 競技委員長・副委員長打ち合わせ会議【予定】 日 時 [全種別] 平成 28 年 10 月 4 日（火） 午後 4 時 場 所 [成年男子・女子] 安比プラザ 〒028-7396 岩手県八幡平市安比高原 TEL 0195-73-6400 FAX 0195-73-5636 [少年男子] 安比リゾートセンター 〒028-7396 岩手県八幡平市安比高原 TEL 0195-73-6400 FAX 0195-73-5636</p> <p>(3) 監督・代表者会議【予定】 日 時 [全種別] 平成 28 年 10 月 4 日（火） 午後 5 時 場 所 [成年男子・女子] 安比プラザ 〒028-7396 岩手県八幡平市安比高原 TEL 0195-73-6400 FAX 0195-73-5636 [少年男子] 安比リゾートセンター 〒028-7396 岩手県八幡平市安比高原 TEL 0195-73-6400 FAX 0195-73-5636</p> <p>(4) 競技委員会【予定】 日 時 [成年男子] 平成 28 年 10 月 5 日（水）、6 日（木）、7 日（金） 各日 午前 6 時 15 分 [女 子] 平成 28 年 10 月 5 日（水）、6 日（木）、7 日（金） 各日 午前 6 時 15 分 [少年男子] 平成 28 年 10 月 5 日（水）、6 日（木）、7 日（金） 各日 午前 6 時 15 分 場 所 (省略)</p> <p>(5) (省略)</p>	<p>11 その他</p> <p>(1) (省略)</p> <p>(2) 競技委員長・副委員長打ち合わせ会議 日 時 [全種別] 平成 28 年 10 月 4 日（火） 午後 3 時 場 所 [全種別] 安比プラザ内 プラザホール 〒028-7396 岩手県八幡平市安比高原 TEL 0195-73-5111 FAX 0195-73-5842</p> <p>(3) 監督・代表者会議 日 時 [全種別] 平成 28 年 10 月 4 日（火） 午後 4 時 場 所 [成年男子・女子] 安比プラザ内 プラザホール 〒028-7396 岩手県八幡平市安比高原 TEL 0195-73-5111 FAX 0195-73-5842 [少年男子] 安比リゾートセンター内 まきばホール 〒028-7396 岩手県八幡平市安比高原 TEL 0195-73-5111 FAX 0195-73-5842</p> <p>(4) 競技委員会 日 時 [成年男子] 平成 28 年 10 月 5 日（水）、6 日（木）、7 日（金） 各日 午前 6 時 15 分 [女 子] 平成 28 年 10 月 5 日（水）、6 日（木）、7 日（金） 各日 午前 6 時 15 分 [少年男子] 平成 28 年 10 月 5 日（水）、6 日（木）、7 日（金） 各日 午前 7 時 15 分 場 所 (省略)</p> <p>(5) (省略)</p>

第71回国民体育大会（岩手県）各競技実施要項の変更・修正について（案）

競技名	第71回国民体育大会実施要項（平成27年12月10日現在）	第71回国民体育大会実施要項（平成28年3月3日現在）
37 トライアスロン	<p>10 参加上の注意</p> <p>(1)、(2) (省略)</p> <p>(3) 競技実施の可否及び競技会場並びに競技内容については、大会当日朝6時の大会実施検討会議にて検討し、競技会主催者により決心する。</p> <p>12 その他</p> <p>(1) (省略)</p> <p>(2) 競技者受付 日 時 平成28年10月1日（土） 午後1時～午後3時45分 場 所 釜石シープラザ・遊 〒026-0031 岩手県鈴子町22番地1号 受付時にレースウェア、バイク、ヘルメット等競技用具のチェックを受けること。</p> <p>(3) 競技説明会 日 時 平成28年10月1日（土） 午後3時～4時 場 所 釜石シープラザ・遊 〒026-0031 岩手県鈴子町22番地1号</p> <p>(4)、(5) (省略)</p>	<p>10 参加上の注意</p> <p>(1)、(2) (省略)</p> <p>(3) 競技実施の可否及び競技会場並びに競技内容については、大会当日朝6時の大会実施検討会議にて検討し、競技会主催者により決定する。</p> <p>12 その他</p> <p>(1) (省略)</p> <p>(2) 競技者受付 日 時 平成28年10月1日（土） 午後1時～午後2時45分 場 所 釜石市立鶴住居小学校・釜石市立釜石東中学校体育館 〒026-0301 岩手県釜石市鶴住居町3-12-1 受付時にレースウェア、バイク、ヘルメット等競技用具のチェックを受けること。</p> <p>(3) 競技説明会 日 時 平成28年10月1日（土） 午後3時～4時 場 所 釜石市立鶴住居小学校・釜石市立釜石東中学校体育館 〒026-0301 岩手県釜石市鶴住居町3-12-1</p> <p>(4)、(5) (省略)</p>

競技名	第71回国民体育大会実施要項（平成27年12月10日現在）	第71回国民体育大会実施要項（平成28年3月3日現在）
特別競技 1 高等学校 野球	<p>5 参加校の選出</p> <p>(1) 選出方法 ア 硬式(省略) (7) 第98回全国高等学校野球選手権大会準々決勝に出場したチーム・・・8校</p> <p>10 その他</p> <p>(1) (省略)</p> <p>(2) 代表者会議 ア (省略) イ 軟式 日 時 平成28年10月1日(土) 午後5時 場 所 山田町中央公民館 岩手県下閉伊郡山田町八幡町3番20号 TEL 0193-82-3111 FAX 0193-82-0030</p>	<p>5 参加校の選出</p> <p>(1) 選出方法 ア 硬式(省略) (7) 第98回全国高等学校野球選手権大会準々決勝に進出したチーム・・・8校</p> <p>10 その他</p> <p>(1) (省略)</p> <p>(2) 代表者会議 ア (省略) イ 軟式 日 時 平成28年10月1日(土) 午後5時 場 所 山田町中央コミュニティセンター 岩手県下閉伊郡山田町八幡町3番20号 TEL 0193-82-3111 FAX 0193-82-0030</p>

第 71 回国民体育大会（岩手県）各競技実施要項の変更・修正について（案）

競技名	第 71 回国民体育大会実施要項（平成 27 年 12 月 10 日現在）	第 71 回国民体育大会実施要項（平成 28 年 3 月 3 日現在）
<p>公開競技 3 パワーリフティング</p>	<p>6 参加資格 (1) ア～エ（省略） オ アンチ・ドーピングに関する講習会を受講し修了した選手、日本アンチ・ドーピング機構の Web 研修で「Real Winner」を受講した選手又はアンチ・ドーピング履修レポートを提出した選手であること。<u>（受講有効期限：平成 26 年度に受講した者は、平成 29 年 3 月 31 日まで有効）。</u> カ（省略）</p> <p>8 参加申込み方法 (1)（省略） (2) ア、イ（省略） ウ アンチ・ドーピングに関する講習会の受講済み証明書、履修レポート提出済みの証明書又は Web 研修の修了証の写し（参加選手全員の分）。<u>尚</u>、履修レポートを J P A 本部へ提出することで、証明書が発行される。 エ～カ（省略）</p>	<p>6 参加資格 (1) ア～エ（省略） オ アンチ・ドーピングに関する講習会を受講し修了した選手、日本アンチ・ドーピング機構の Web 研修で「Real Winner」を受講した選手又はアンチ・ドーピング履修レポートを提出した選手であること。 <u>なお、平成 27 年度の受講修了者や履修レポート提出者は有効とするが、平成 26 年度以前の受講修了者と履修レポート提出者は、新たに受講や履修レポートの提出等が必要。</u> <u>カ 「アンチ・ドーピングに関する誓約書」を提出すること。</u> <u>参加申込書が提出されても記名捺印した「アンチ・ドーピングに関する誓約書」の同時提出がない場合、本国体公開競技への参加は認められない。申込書を不受理とし返却する。</u> キ（省略）</p> <p>8 参加申込み方法 (1)（省略） (2) ア、イ（省略） ウ アンチ・ドーピングに関する講習会の受講済み証明書、履修レポート提出済みの証明書又は Web 研修の修了証の写し（参加選手全員の分）。<u>なお</u>、履修レポートを J P A 本部へ提出することで、証明書が発行される。 エ <u>アンチ・ドーピングに関する誓約書</u> オ～キ（省略）</p>

第71回国民体育大会（岩手県）
諸会議日程

会 議 名	日 時	会 場	
		名 称	所 在 地
全国報道員会議	平成28年9月30日(金)	ホテルメトロポリタン盛岡 本館「岩手」	〒020-0034 岩手県盛岡市 盛岡駅前通1番44号
	13時30分～14時30分		
総監督会議	平成28年9月30日(金)	ホテルメトロポリタン盛岡 本館「岩手」	〒020-0034 岩手県盛岡市 盛岡駅前通1番44号
	16時～17時		

※主催者連絡会議は、平成28年9月30日(金)17時30分から、ホテルメトロポリタン盛岡本館「早池峰」で開催。

第 71 回国民体育大会中央競技役員数及び同所要経費基準について

(公財) 日本体育協会が定める「国民体育大会各競技会開催にあたる競技役員編成基準」に基づき、中央競技役員数及び同所要経費基準を策定するものである。

1 中央競技役員数

競技名		人数	競技名		人数
1	陸上競技	25	21	フェンシング	35
2	水泳	69	22	柔道	34
3	サッカー	65	23	ソフトボール	16
4	テニス	6	24	バドミントン	13
5	ボート	20	25	弓道	1
6	ホッケー	37	26	ライフル射撃	35
7	ボクシング	37	27	剣道	29
8	バレーボール	9	28	ラグビーフットボール	6
9	体操	63	29	山岳	18
10	バスケットボール	41	30	カヌー (SP)	21
11	レスリング	55		カヌー (SL・WW)	17
12	セーリング	27	31	アーチェリー	6
13	ウエイトリフティング	10	32	空手道	49
14	ハンドボール	38	33	クレール射撃	25
15	自転車	20	34	なぎなた	26
16	ソフトテニス	9	35	ボウリング	13
17	卓球	9	36	ゴルフ	13
18	軟式野球	16	37	トライアスロン	4
19	相撲	20	38	高校野球	6
20	馬術	33	合 計		976

2 所要経費支給基準

(1) 交通費

ア 運賃は、各競技役員が居住する都道府県の県庁所在地最寄り駅から、各競技会場地最寄り駅間を原則とし、経済的かつ合理的な通常の経路及び方法により算定する。
イ 特急料金及び航空運賃は、岩手県の「職員等の旅費に関する条例」による。

(2) 宿泊費及び諸費

区 分	支 給 額
宿 泊 費	第 71 回国民体育大会宿泊要項で定める料金×宿泊日数 (競技役員業務従事日数+1日)
諸 費	1,100 円× (宿泊日数+1日)

※ 1 支給期間は、原則として競技日数に 1 日を加えた日数を上限とする。

※ 2 総合開会式前日に監督会議、代表者会議等がある競技については、総合開会式の日を競技日数に含める。

※ 3 入湯税対象施設に宿泊した場合には、別途入湯税を加算する。

第 72 回国民体育大会冬季大会（長野県）宿泊料金

1 宿泊料金

区 分	消費税	宿泊料金		備考
		1泊2食	素泊まり	
営業施設	税抜	6,000円～13,000円	4,200円～9,100円	通常のサービス・奉仕料及び暖房料を含む。
	税込	6,480円～14,040円	4,536円～9,828円	

- ※1 「1泊2食」宿泊料金は500円刻み（税抜）とする。
- ※2 入湯税については外税とし、宿泊料金とは別に支払う。
- ※3 宿泊とは、入宿日の15時から出発日の10時までの客室の使用をいうものとし、原則として1泊2食とする。ただし、欠食控除については宿泊要項において定める。
- ※4 「素泊まり」料金は「1泊2食」料金の70%相当とする。

2 昼食（弁当）料金

消費税	昼食（弁当）料金	備考
税抜	900円以内	お茶を含む。
税込	972円以内	

第 72 回国民体育大会冬季大会について（長野県）

1 会期

- (1) スケート競技会・アイスホッケー競技会 平成 29 年 1 月 27 日(金)～31 日(火) 5 日間
 (2) スキー競技会 平成 29 年 2 月 14 日(火)～17 日(金) 4 日間

2 会場地

長野県 長野市、岡谷市、軽井沢町、白馬村

3 競技会場及び競技会会期

- (1) スケート競技会・アイスホッケー競技会

競技等	会場地	競技会場等	1 月				
			27 日	28 日	29 日	30 日	31 日
			金	土	日	月	火
開始式	長野市	長野市芸術館	◎				
表彰式	長野市	長野市若里市民文化ホール					◎
スケート	長野市	長野市オリンピック記念アリーナ（エムウェーブ）		○	○	○	○
		長野市若里多目的スポーツアリーナ（ビッグハット）	○	○	○	○	
						○	○
アイスホッケー	岡谷市	やまびこスケートの森アイスアリーナ	○	○	○	○	○
	軽井沢町	軽井沢風越公園アイスアリーナ	○	○	○	○	○

<◎：開始式、表彰式 ○：競技日>

- (2) スキー競技会

競技等	会場地	競技会場等	2 月				
			14 日	15 日	16 日	17 日	
			火	水	木	金	
開始式	白馬村	ウイング 2 1	◎				
表彰式		ウイング 2 1				◎	
スキー		ジャイアントスラローム	白馬八方尾根スキー場		○	○	○
		スペシャルジャンプ	白馬ジャンプ競技場		○		
		コンバインド	白馬クロスカントリー競技場（スノーハーブ）			○	
クロスカントリー		○		○	○		

<◎：開始式、表彰式 ○：競技日>

4 デモンストレーションスポーツ

競技	会場地	競技会場
カーリング	軽井沢町	軽井沢アイスパーク